

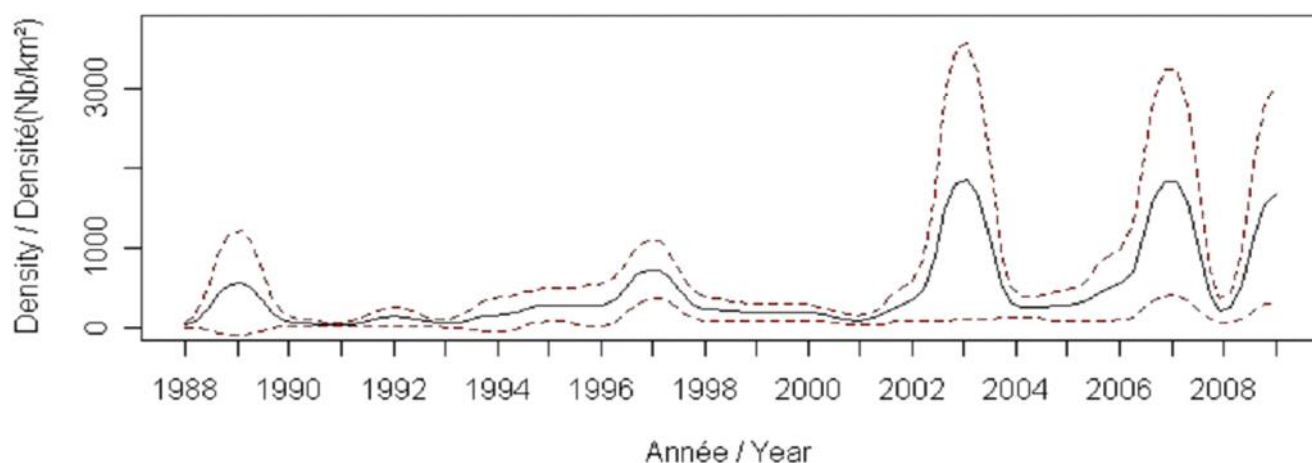


Rouget mer du Nord, Manche Est

Pêcherie des eaux côtières et du plateau continental

Principal métier : chalut de fond à poissons

La France contribue aux trois quarts environ des captures internationales



Diagnostic

Le diagnostic pour cette espèce est qualitatif et repose sur l'évolution des indices d'abondance estimés par la campagne scientifique effectuée en Manche. La biomasse est estimée en très forte diminution (69% entre 2008-2010 et 2011-2012). L'abondance en mer du Nord est également faible dans les années récentes.

NB. La définition des unités de stock de cette espèce reste incertaine.

Avis

Le CIEM formule sa recommandation sur la base de l'approche définie pour les stocks à données limitées (data limited stocks). Compte tenu de la baisse de la biomasse, les débarquements 2014 devraient être réduits de 20% par rapport aux débarquements récents (ici ceux de la dernière année (2012) compte tenu de la très forte baisse des débarquements observée ces dernières années) ; de plus, compte tenu que le taux d'exploitation n'est pas connu, une baisse supplémentaire de 20% est requise, soit des débarquements, pour 2014, d'au plus 460 t. Toutes les captures sont considérées être débarquées.

NB. Cette espèce n'est aujourd'hui pas gérée par un TAC.