

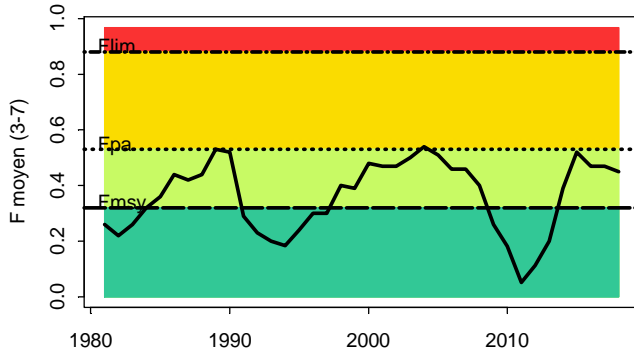
# Diagnostic



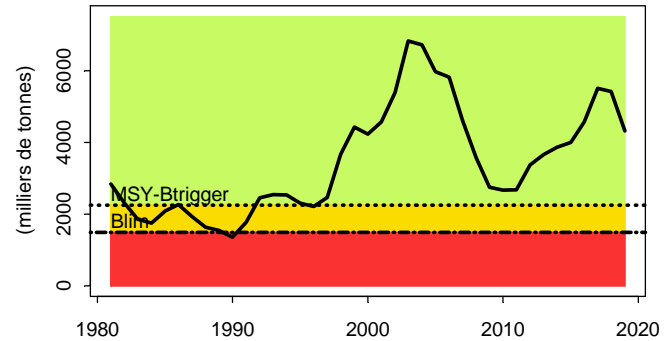
## Merlan bleu de l'Atlantique nord-est

Mise à jour :  
**2018**

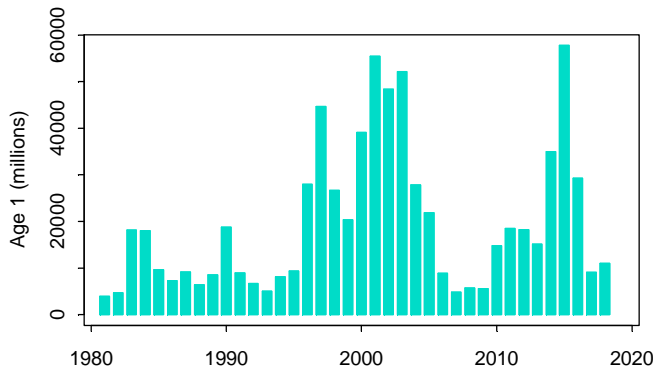
Mortalité par pêche



Stock de géniteurs

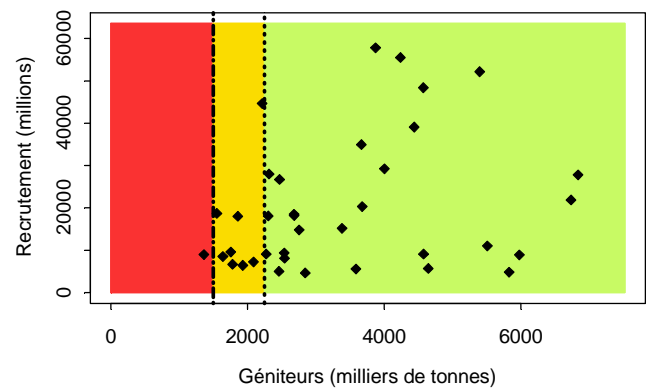


Recrutement



### Diagnostic

Stock-Recrutement



2018

merlbl

**Diagnostic** : Depuis le début de la série étudiée (1981), la mortalité par pêche fluctue autour de la valeur permettant le rendement maximal durable ( $F_{msy}$ ). La quantité de reproducteurs a fortement augmenté entre 2010 et 2017, suite aux forts recrutements de 2014-2016, en baisse récente. Les recrutements 2017 et 2018 sont estimés très faibles.

Les rejets sont très faibles (0.1% en 2017) ; ils sont inclus dans l'évaluation et dans l'avis.

Stock	$B/B_{pa}$	Tendance B	$F/F_{pa}$	Tendance F	$F/F_{msy}$	$F/F_{plan}$	$B/MSY-B_{trigger}$
Merlan bleu* (1-9,12,14)	1.92	-	0.85	-	1.41	1.41	1.92

\*  $F=F_{2018}$  et  $B=B_{2019}$

Le stock est dans un état satisfaisant en ce qui concerne la quantité de reproducteurs, mais est en situation de surpêche, la mortalité par pêche actuelle restant supérieure à celle qui permet d'atteindre le rendement maximal durable.

**Avis** : Le CIEM recommande que, dans le cadre de l'approche RMD, la mortalité par pêche soit réduite pour atteindre  $F_{msy}$  en 2019, ce qui correspond à des captures d'au plus 1 143 629 t, soit une diminution de 18% par rapport à l'avis précédent, du fait de la diminution de la biomasse.