

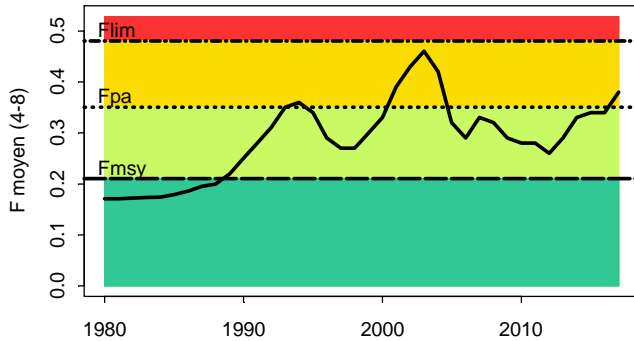
Diagnostic



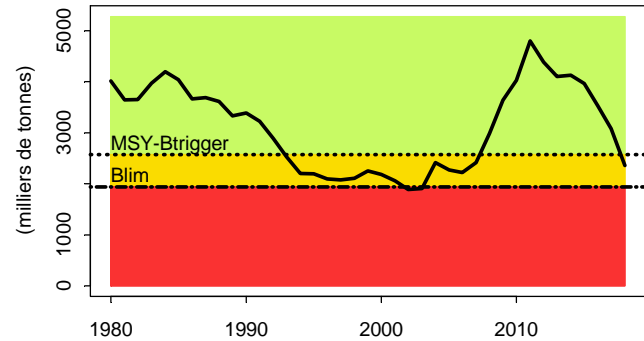
Maquereau de l'Atlantique nord-est

Mise à jour :
2018

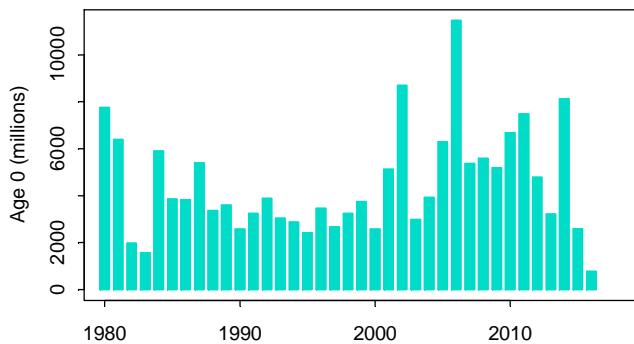
Mortalité par pêche



Stock de géniteurs

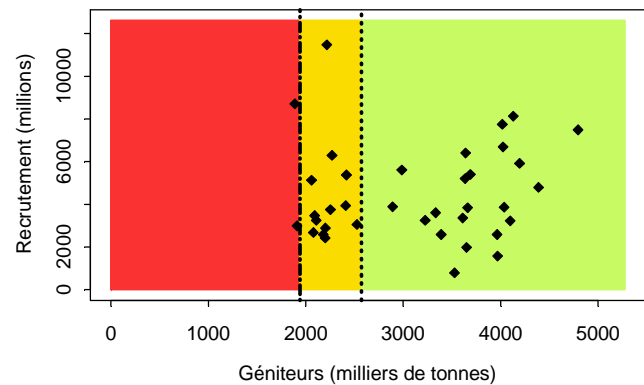


Recrutement



Diagnostic

Stock-Recrutement



2018

maquereau

Diagnostic : La mortalité par pêche est en augmentation depuis 2012, très au-dessus du niveau permettant d'atteindre le rendement maximal durable (F_{msy}). La quantité de reproducteurs a fortement augmenté entre 2003 et 2014, et est en forte baisse depuis. Quelques très forts recrutements ont eu lieu depuis le début des années 2000, mais les recrutements 2015 et 2016 sont très faibles.

Des possibilités de captures ont été décidées unilatéralement par certains pays certaines années; les captures ainsi réalisées sont prises en compte dans l'analyse. Les rejets existent mais sont considérés négligeables.

L'évaluation du stock est sujet à des révisions périodiques car la série des campagnes internationales pélagiques est courte et que la campagne estimant la quantité d'oeufs produits (et donc la biomasse de reproducteurs) n'a lieu que tous les trois ans.

Stock	B/B_{pa}	Tendance B	F/F_{pa}	Tendance F	F/F_{msy}	F/F_{plan}	$B/MSY-B_{trigger}$
Maquereau (2-8)	0.92	↘	1.09	↗	1.81	sans objet	0.92

Diagnostic

Le stock est fortement surpêché (mortalité par pêche très supérieure à celle qui permet d'atteindre le rendement maximal durable). Il est dans un état non satisfaisant, en dehors de ses limites de sécurité en ce qui concerne la quantité de reproducteurs.

Avis : Le CIEM recommande que, dans le cadre de l'approche RMD, la mortalité par pêche soit réduite à un niveau inférieur à F_{msy} en 2019 pour permettre à la biomasse de se reconstituer, ce qui correspond à des captures d'au plus 318 403 t, soit une très forte diminution (-42%) par rapport à l'avis précédent. Le CIEM recommande également la protection de la composante 'mer du Nord' en maintenant la taille minimale à 30 cm dans cette zone.