

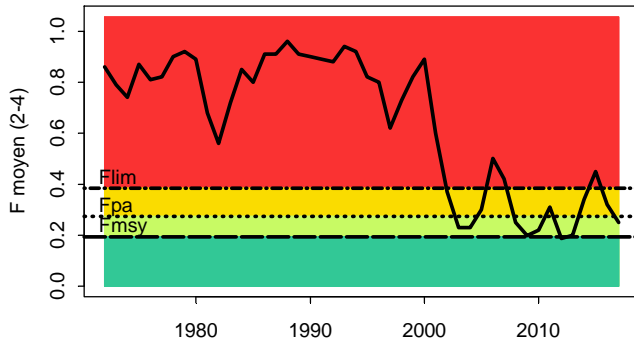
# Diagnostic



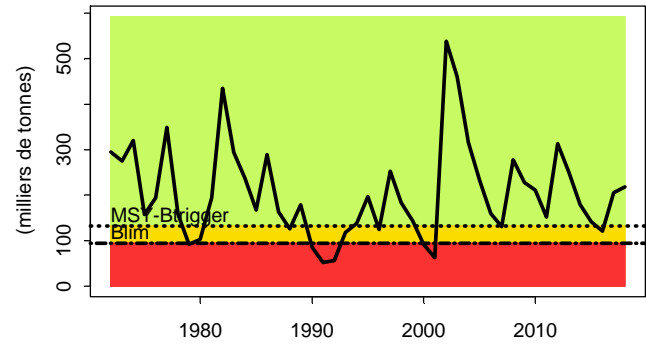
## Eglefin de mer du Nord et de l'Ouest de l'Ecosse

Mise à jour :  
**2018**

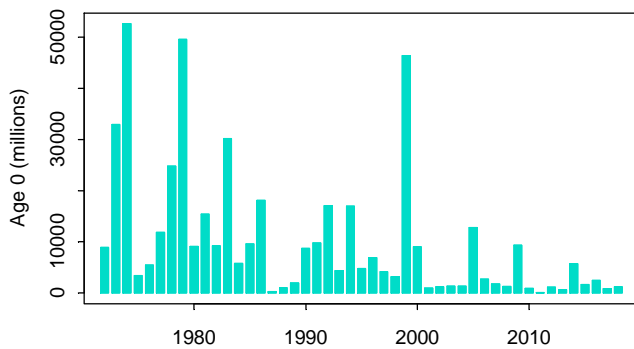
Mortalité par pêche



Stock de géniteurs

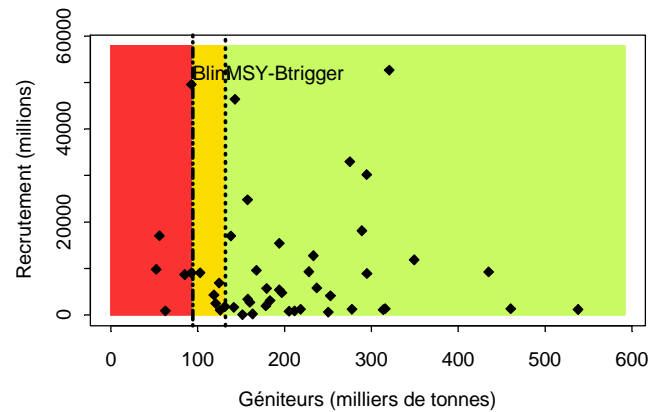


Recrutement



### Diagnostic

Stock-Recrutement



2018

eglefin4

**Diagnostic** : La mortalité par pêche a beaucoup baissé au début des années 2000. Elle fluctue depuis et est supérieure à  $F_{msy}$  depuis 2014. Les recrutements sont faibles depuis 2000, avec quelques exceptions conduisant à de fortes variations de la quantité de géniteurs qui reste supérieure à la valeur retenue comme seuil de précaution depuis 2002.

Les rejets sont importants (18% en 2017) et concernent principalement les petits individus. Ils sont pris en compte dans l'évaluation du stock et les possibilités de captures.

Stock	$B/B_{pa}$	Tendance B	$F/F_{pa}$	Tendance F	$F/F_{msy}$	$F/F_{plan}$	$B/MSY-B_{trigger}$
Eglefin (3a,4,6a)	1.65	+	0.91	-	1.29	?	1.65

Le stock est dans ses limites de sécurité (dans un état satisfaisant) mais la mortalité par pêche actuelle est supérieure à celle compatible avec le rendement maximal durable (surpêché).

**Avis** : Le CIEM recommande que, dans le cadre de l'approche RMD, la mortalité par pêche soit réduite en 2019, au niveau de la mortalité permettant d'atteindre le RMD ( $F_{msy}$ ), ce qui conduirait à des captures, au plus, de 33 956 t, soit une diminution de 31% par rapport à l'avis précédent.