

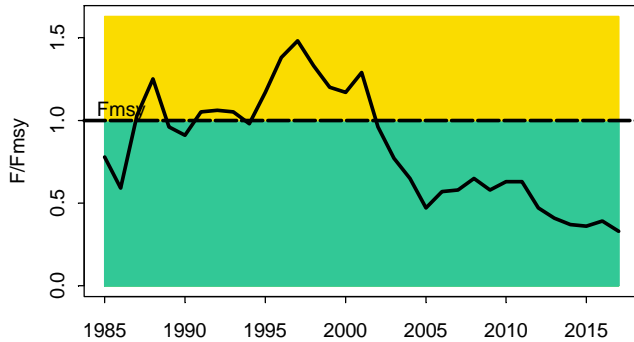
Diagnostic



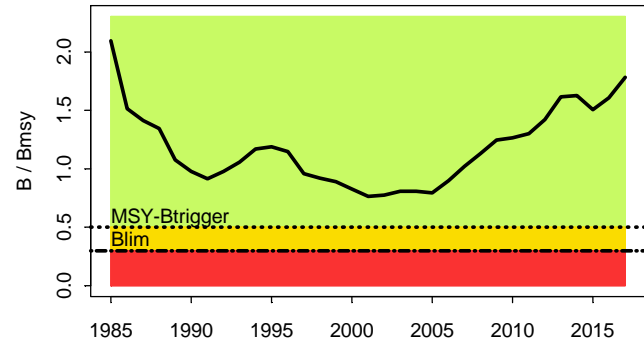
Cardine de l'Ouest de l'Ecosse et de la mer du Nord

Mise à jour :
2018

Mortalité par pêche



Biomasse totale



Diagnostic

Diagnostic : La mortalité par pêche est globalement en baisse depuis le milieu des années 1990, et est estimée très en dessous du niveau permettant le rendement maximal durable (F_{msy}). La quantité de reproducteurs est en hausse depuis 2005 et très largement au-dessus du seuil de précaution. Le modèle utilisé (modèle global) ne permet pas d'estimation du recrutement.

Les rejets (7% en 2017) sont pris en compte dans l'évaluation du stock et dans les prévisions de captures.

Stock	B/B _{pa}	Tendance B	F/F _{pa}	Tendance F	F/F _{msy}	F/F _{plan}	B/MSY-B _{trigger}
Cardine (4,6)	3.56	+	?Ref?	-	0.33	sans objet	3.56

Les indicateurs sont verts : la biomasse de reproducteur est compatible avec le rendement maximal durable (dans un état satisfaisant) et le stock est estimé exploité à un niveau inférieur à celui permettant d'atteindre le rendement maximal durable (F_{msy}) (non surpêché).

Avis : Le CIEM recommande que, dans le cadre de l'approche RMD, la mortalité par pêche soit égale à F_{msy} en 2019 ce qui correspond à des captures d'au plus 8 250 t, soit une hausse de près de 6% par rapport à la recommandation de l'année précédente.

NB. Ce stock couvre les zones mer du Nord et Ouest de l'Ecosse auxquelles s'appliquent deux TACs séparés: un pour la mer du Nord, l'autre pour la zone Ouest Ecosse. Les TAC actuels pour ce stock sont très supérieurs aux captures récentes.