

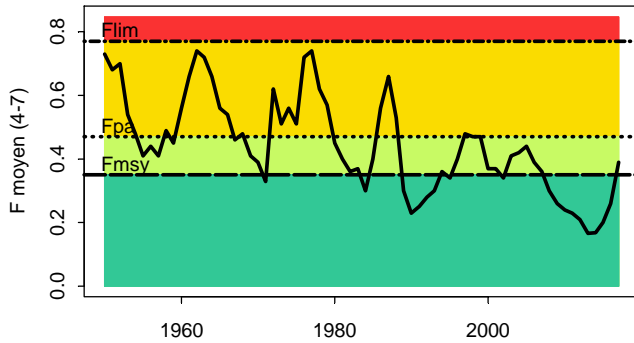
# Diagnostic



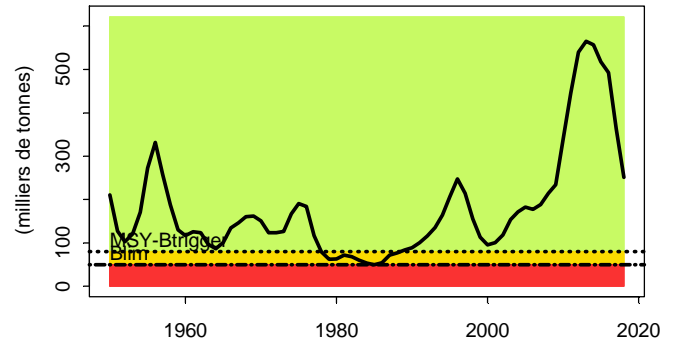
## Eglefin de mer de Barents - mer de Norvège

Mise à jour :  
**2018**

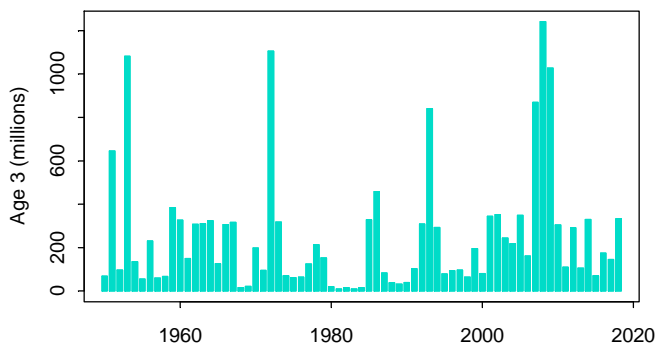
Mortalité par pêche



Stock de géniteurs

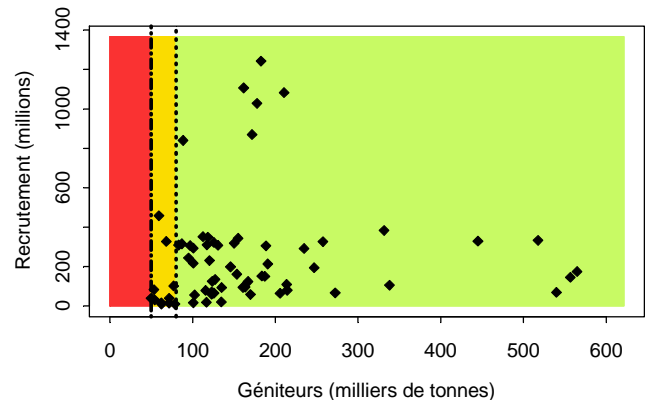


Recrutement



### Diagnostic

Stock-Recrutement



2018

eglefinarct

**Diagnostic** : La mortalité par pêche fluctue et est estimée, en 2017, supérieure au niveau permettant d'atteindre le rendement maximal durable. La biomasse de géniteurs a très fortement augmenté entre 2000 et 2014 notamment sous l'effet des classes 2004-2006 (recrutements 2007-2009) qui étaient extrêmement fortes ; elle est en forte baisse depuis. Les recrutements récents étant moyens/faibles, la biomasse de géniteurs va continuer baisser.

Les rejets sont considérés négligeables.

Stock	B/B <sub>pa</sub>	Tendance B	F/F <sub>pa</sub>	Tendance F	F/F <sub>msy</sub>	F/F <sub>plan</sub>	B/MSY-B <sub>trigger</sub>
Eglefin (1,2)	3.14	↘	0.83	↗	1.11	1.11	3.14

Le stock est estimé dans ses limites de sécurité (dans un état satisfaisant), mais est considéré surpêché en 2017 (la mortalité par pêche actuelle est supérieure au niveau permettant une exploitation maximale durable).

**Avis** : Le CIEM recommande, dans le cadre de l'approche RMD, une diminution de la mortalité par pêche en 2019 au niveau de la mortalité par pêche retenue comme objectif dans le plan de gestion en place ( $F_{plan}=F_{msy}$ ). Appliquer cette mortalité par pêche  $F_{msy}$  en 2019 conduirait à des débarquements, au plus, de 152 000 tonnes, soit une baisse de 25% par rapport à la recommandation de l'an dernier.