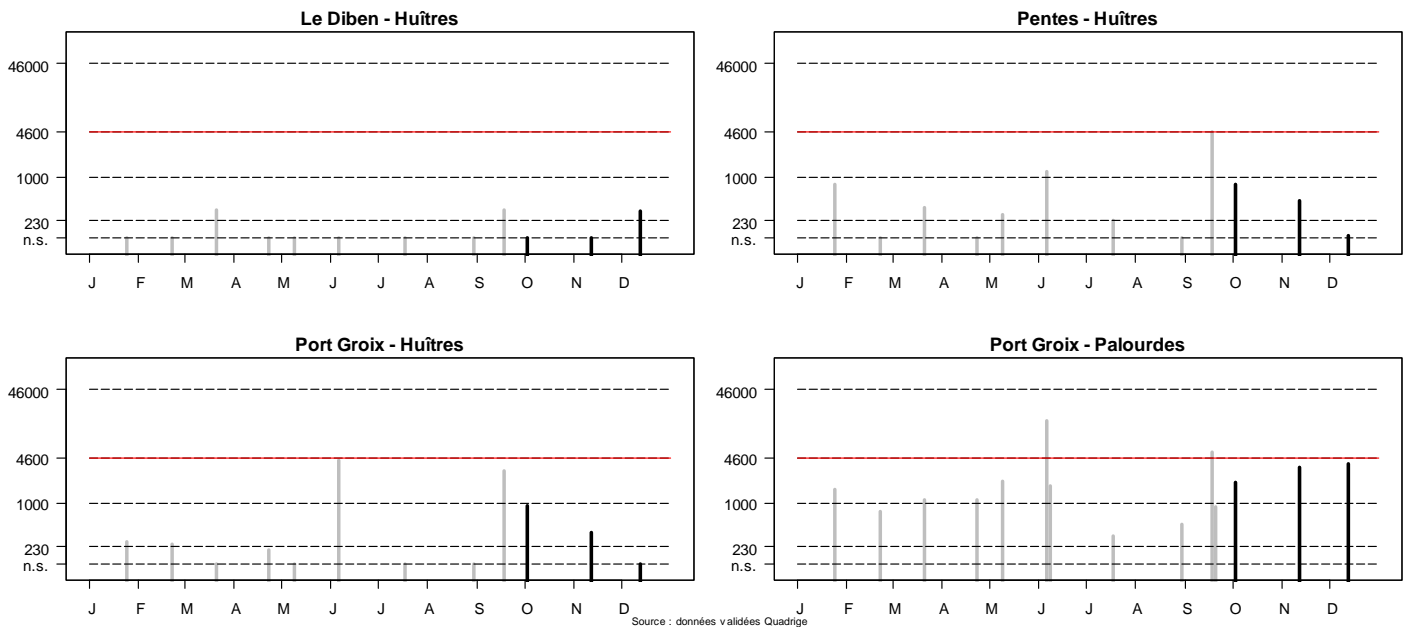


Bulletin d'information du 4ème Trimestre 2012

Rivière de Pénerf

Suivi microbiologique

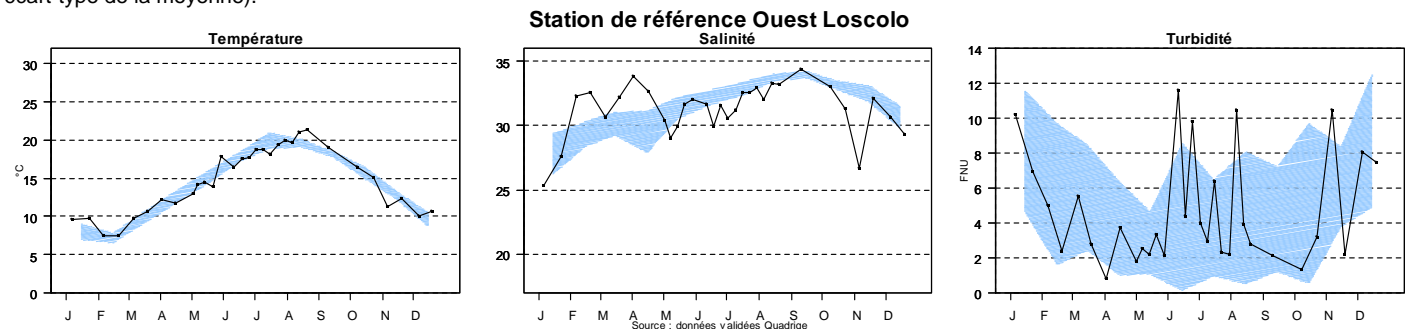
La qualité microbiologique des zones de production de coquillages est évaluée en dénombrant la quantité de bactéries indicatrices d'une contamination fécale (humaine ou animale) dans la chair des coquillages (réseau REMI) exprimée en nombre de *E. coli*/100 g de chair et liquide intervalvaire (CLI). *Pour être conformes au règlement (CE) n° 854/2004 les seuils d'alerte (représentés en rouge) ont été revus en février 2012 pour les zones A (passage de 1 000 E.coli/100 g CLI à 230 E.coli/100 g CLI).*



Commentaires : Les résultats du 4^{ème} trimestre sont globalement satisfaisants sur les stations huîtres creuses. Aux mois de novembre et de décembre les concentrations sont élevées mais inférieures au seuil d'alerte sur les palourdes de la station Port-Groix (respectivement 3 400 *E.coli*/100 g CLI et 3 700 *E.coli*/100 g CLI).

Suivi HYDRO

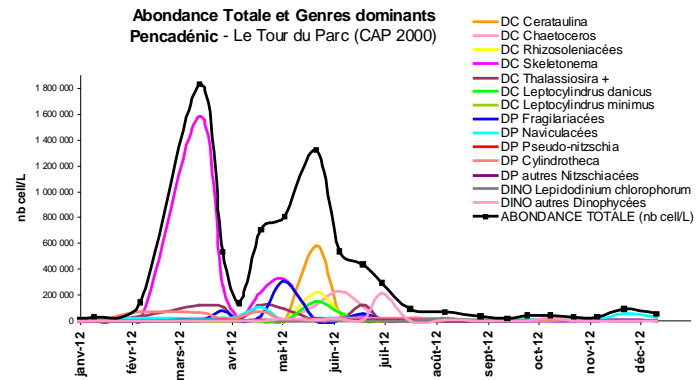
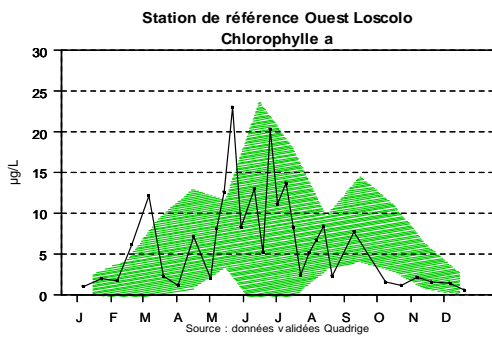
La température, la salinité et la turbidité (chargement en particules) sont mesurées tous les 15 jours sur la station de référence à 1 mètre de profondeur. (L'enveloppe bleue représente la moyenne mensuelle depuis avril 2006 bornée par les valeurs de la moyenne plus ou moins 2 fois l'écart-type de la moyenne).



Commentaires : Une dessalure très marquée est observée début novembre sur la station de référence en baie de Vilaine avec une valeur de salinité bien inférieure aux valeurs moyennes à cette saison.

Suivi phytoplanctonique

1. Flore totale : La biomasse phytoplanctonique, ou plancton végétal, est évaluée en mesurant la quantité de chlorophylle a par litre d'eau à 1 mètre de profondeur (l'enveloppe verte représente la moyenne mensuelle depuis mars 2007 bornée par les valeurs de la moyenne plus ou moins 2 fois l'écart-type de la moyenne), et en dénombrant le nombre de cellules par litre d'eau.



Commentaires :

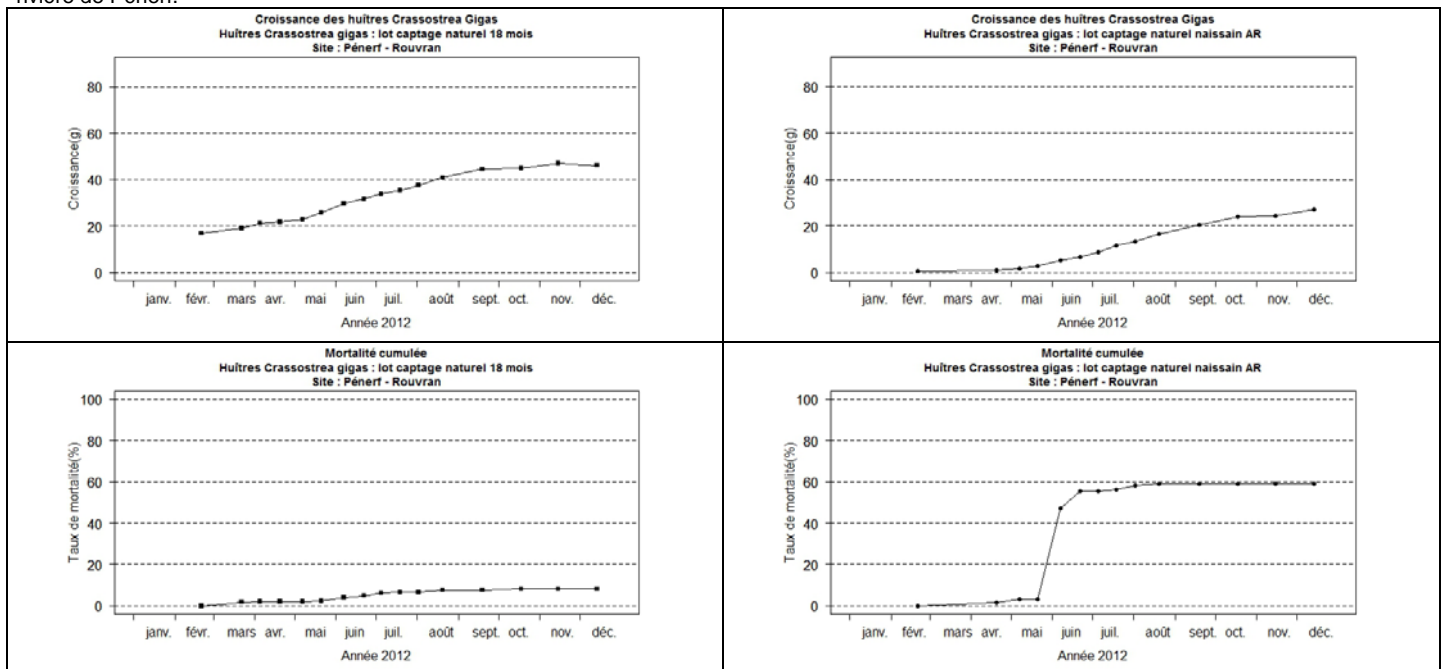
En rivière de Pénerf, la production phytoplanctonique est faible au 4^{ème} trimestre. Fin novembre, début décembre, les naviculacées dominent en lien avec la remise en suspension des substrats vaseux. En baie de Vilaine la biomasse observée début octobre était encore significative avec 245 000 cel/L, tous taxons confondus. Les petits *Cryptophyceae* dominent, début octobre (110 000 cel/L) mais aussi début novembre (138 000 cel/L). A partir de novembre, la population phytoplanctonique diminue tout en restant diversifiée (en moyenne 30 taxons différents ont été identifiés en octobre et novembre). Les dinoflagellés sont également très présents, *Gymnodiniales* (35 400 cel/L) et *Prorocentrum* (33 200 cel/L).

2. Espèces toxiques :

Pas de suivi au cours de ce trimestre, absence des espèces toxiques sur la station de référence.

Suivi croissance et mortalités (RESCO)

Le réseau RESCO (RESeau CONchylicole) assure le suivi, sur des sites ateliers disposés sur l'ensemble du littoral français, de lots sentinelles d'huîtres creuses *Crassostrea gigas* caractéristiques de la production française. Leur suivi permet d'obtenir des données de croissance et de mortalité, afin de traduire la dynamique spatio-temporelle des performances d'élevage de ces huîtres. Les résultats présentés ici concernent un lot d'huîtres de 18 mois (mis à l'eau semaine 8) et un lot de naissain issu de captage naturel en provenance d'Arcachon, mis à l'eau (semaine 12) en rivière de Pénerf.



Commentaires :

Le taux de mortalité atteint par les huîtres de 18 mois sur le site de Pénerf est d'environ 8% : ceci représente une légère hausse du taux de mortalité comparativement à celui obtenu pour des huîtres de la même classe d'âge sur ce secteur en 2011 (2%). Pour le lot de naissain, le taux de mortalité est de 60%, légèrement inférieur au taux de mortalité moyen national obtenu sur l'ensemble des sites RESCO (64.1%), et également légèrement inférieur au pourcentage obtenu sur ce secteur en 2011 pour un lot comparable (65%). Le poids moyen des huîtres de 18 mois atteint 46g, ce qui est comparable au poids moyen obtenu pour ce secteur en 2011 (44g). Pour le lot de naissain, le poids moyen est de 27g, ce qui représente une courbe de croissance supérieure à celle observée en 2011 pour la même classe d'âge (le poids moyen atteint étant de 14g).