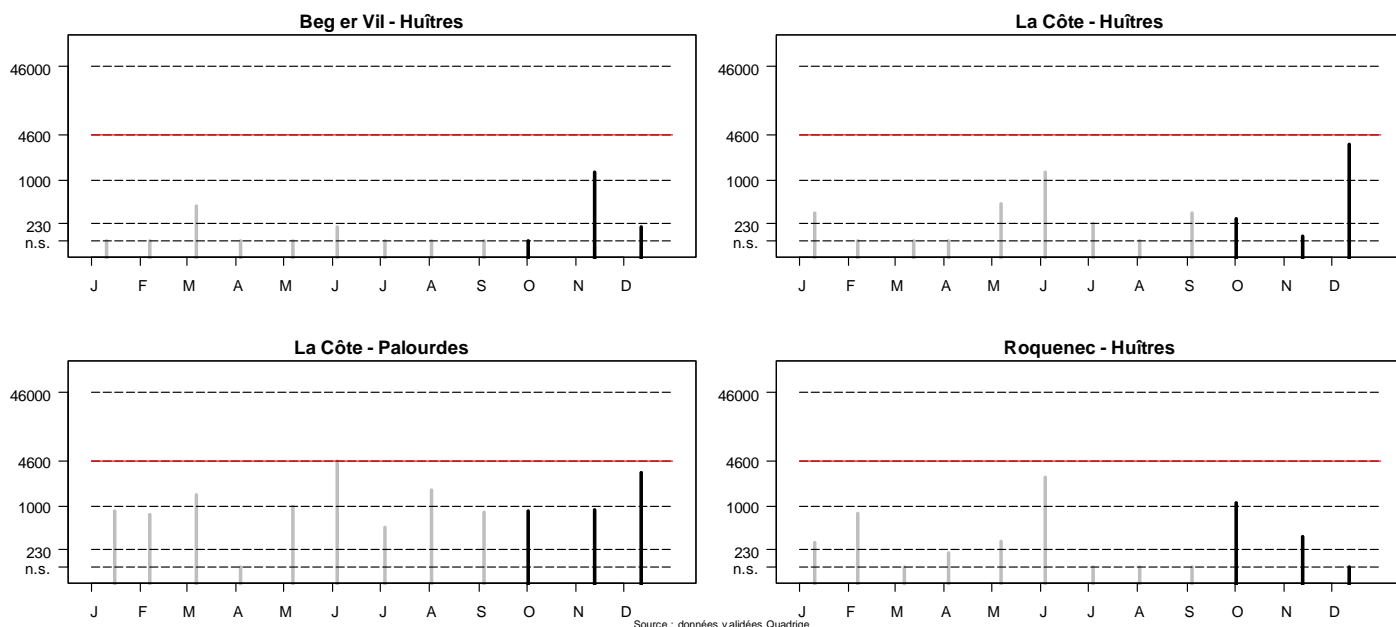


Bulletin d'information du 4ème Trimestre 2012

Rivière d'Etel

Suivi microbiologique

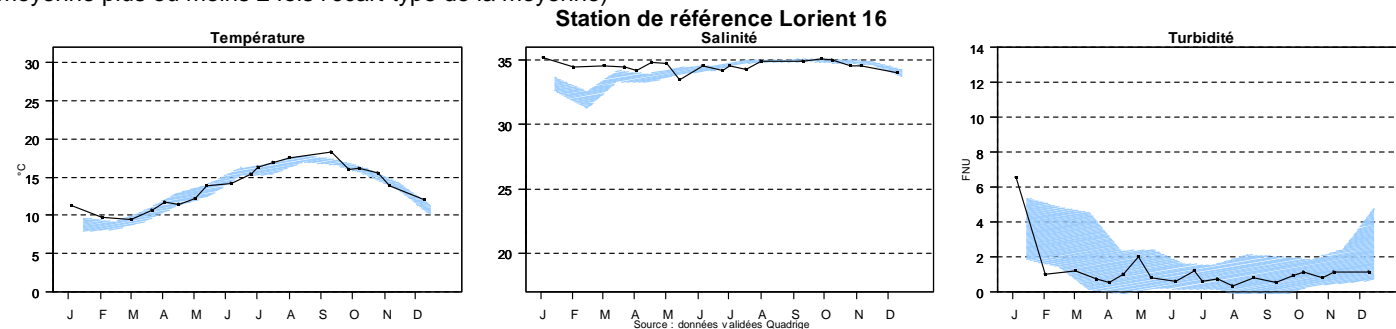
La qualité microbiologique des zones de production de coquillages est évaluée en dénombrant la quantité de bactéries indicatrices d'une contamination fécale (humaine ou animale) dans la chair des coquillages (réseau REMI) exprimée en nombre de *E. coli*/100 g de chair et liquide intervalvaire (CLI). *Pour être conformes au règlement (CE) n° 854/2004 les seuils d'alerte (représentés en rouge) ont été revus en février 2012 pour les zones A (passage de 1 000 E.coli/100 g CLI à 230 E.coli/100 g CLI).*



Commentaires : les résultats du 4^{ème} trimestre mettent en évidence de légères contamination sur les stations Beg er Vil (1 300 *E.coli*/100 g CLI le 13 novembre) et La Côte (3 300 *E.coli*/100 g CLI le 12 décembre).

Suivi HYDRO

La température, la salinité et la turbidité (chargement en particules) sont mesurées tous les 15 jours sur la station de référence à 1 mètre de profondeur. (L'enveloppe bleue représente la moyenne mensuelle depuis mars 2007 bornée par les valeurs de la moyenne plus ou moins 2 fois l'écart-type de la moyenne)

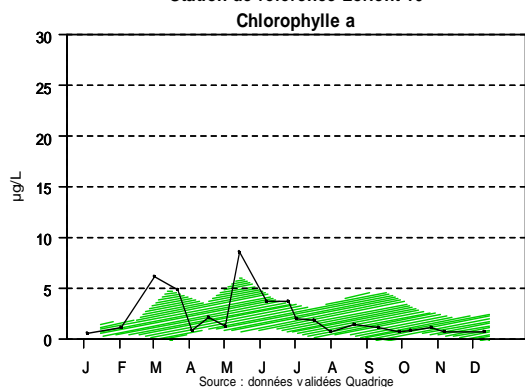


Commentaires : Les salinités du 4^{ème} trimestre se situent dans la fourchette basse.

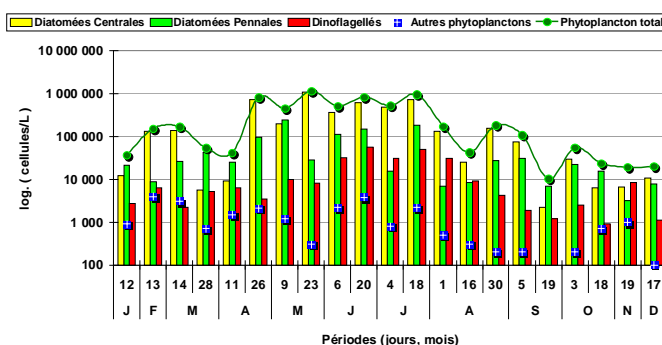
Suivi phytoplanctonique

1. Flore totale : La biomasse phytoplanctonique, ou plancton végétal, est évaluée en mesurant la quantité de chlorophylle a par litre d'eau à 1 mètre de profondeur (l'enveloppe verte représente la moyenne mensuelle depuis mars 2007 bornée par les valeurs de la moyenne plus ou moins 2 fois l'écart-type de la moyenne), et en dénombrant le nombre de cellules par litre d'eau.

Station de référence Lorient 16



Abondance totale et abondance par classe
Ria d'Etel - Mané Hellec / Année 2012
Données source : Syndicat mixte de la Ria d'Etel / AEL Placron



Commentaires :

Début octobre, la flore totale, composée en majorité par diverses diatomées, dont un quart de *Chaetoceros*, n'a pas dépassé 55 000 cell/L. Par la suite, de fin octobre à décembre, la production phytoplanctonique a été peu importante (inférieure à 25 000 cell/L) mais stable. Les diatomées ont été dominantes excepté en novembre où les dinoflagellés (principalement *Gymnodinium* +) représentaient presque la moitié de la flore totale. Le suivi réalisé à l'extérieur de la rivière, au pont DCE Etel Pierre Noires, fait également état d'une faible biomasse.

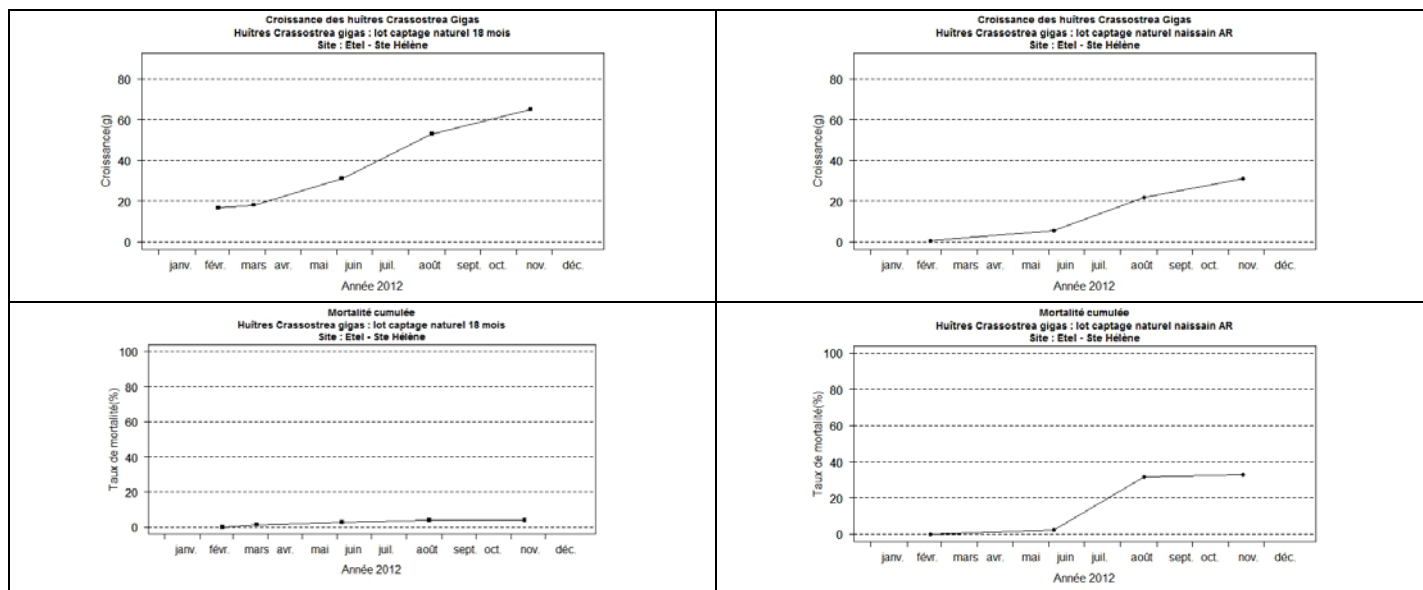
2. Espèces toxiques :

Les 3 principaux genres toxiques que sont *Alexandrium*, *Dinophysis* et *Pseudo-nitzschia* sont peu ou pas observé durant la période.

Suivi croissance et mortalités (RESCO)

Le réseau RESCO (RESeau CONchylicole) assure le suivi, sur des sites ateliers disposés sur l'ensemble du littoral français, de lots sentinelles d'huîtres creuses *Crassostrea gigas* caractéristiques de la production française. Leur suivi permet d'obtenir des données de croissance et de mortalité, afin de traduire la dynamique spatio-temporelle des performances d'élevage de ces huîtres.

Les résultats présentés ici concernent un lot d'huîtres de 18 mois (mis à l'eau semaine 8) et un lot de naissain issu de captage naturel en provenance d'Arcachon, mis à l'eau (semaine 12) en rivière d'Etel.



Commentaires : Le taux de mortalité observé sur le lot d'huîtres adultes sur le site d'Etel au mois de Novembre reste faible, avec un taux inférieur à 5%. Même si le lot de naissain est plus touché par la mortalité, le taux obtenu de 33% est largement inférieur à la moyenne nationale de mortalité observée pour ce même lot sur l'ensemble des sites-ateliers RESCO (de 64%). Le poids moyen atteint par les huîtres adultes est de 65g, ce qui représente une évolution de poids comparable à celle observée en 2011 à la même période. Le lot de naissain atteint un poids moyen de 31g, ce qui reste également comparable au poids moyen observé pour ce même lot en 2011 à la même époque (30g).