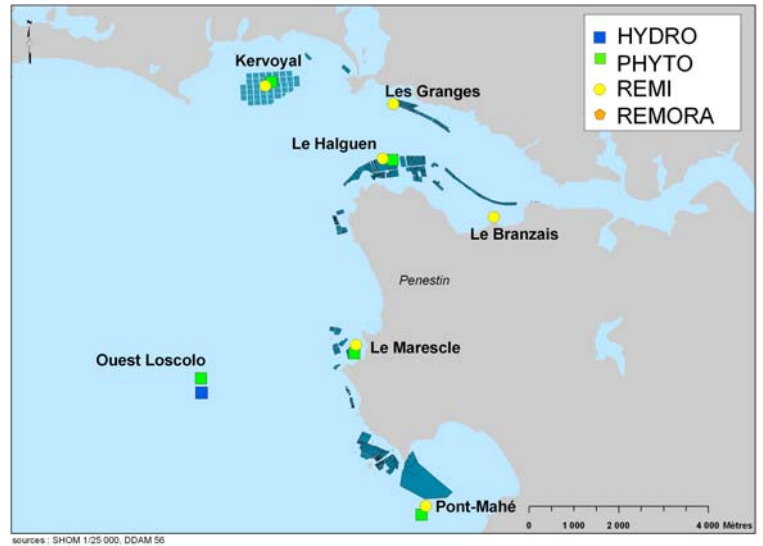


Bulletin d'information sur la qualité des eaux conchylicoles

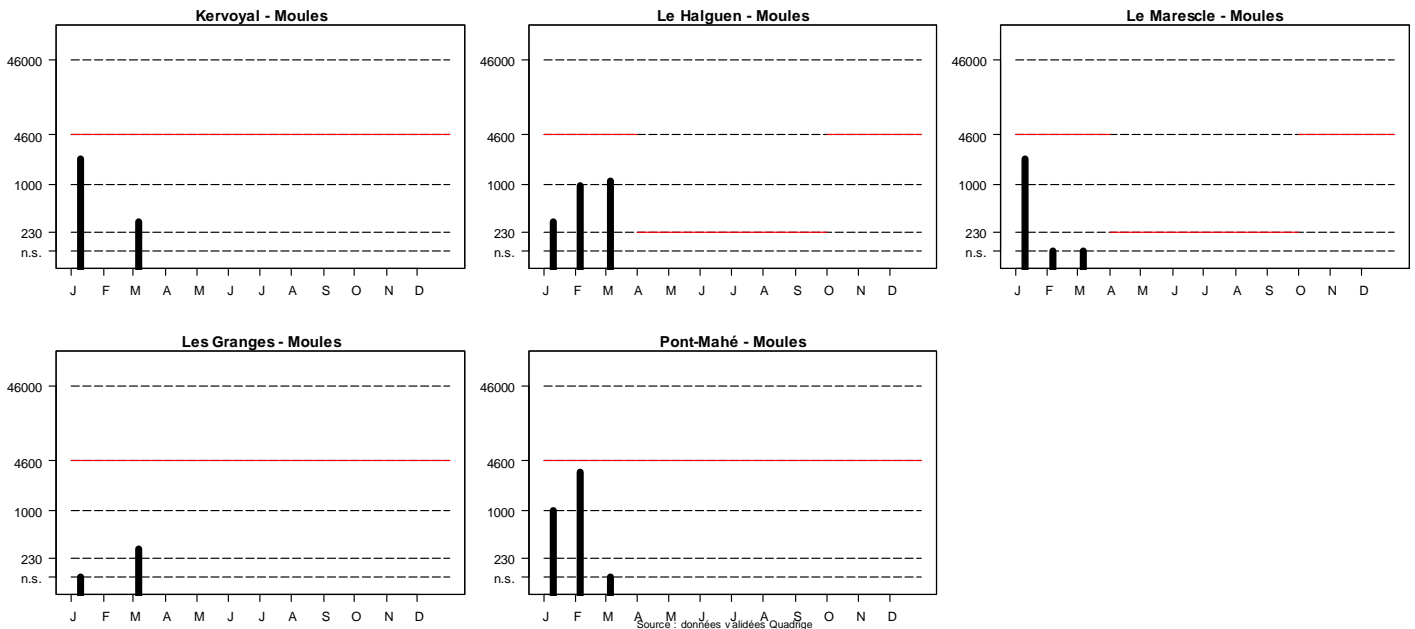
Baie de Vilaine

Année 2012
1er Trimestre



Suivi microbiologique

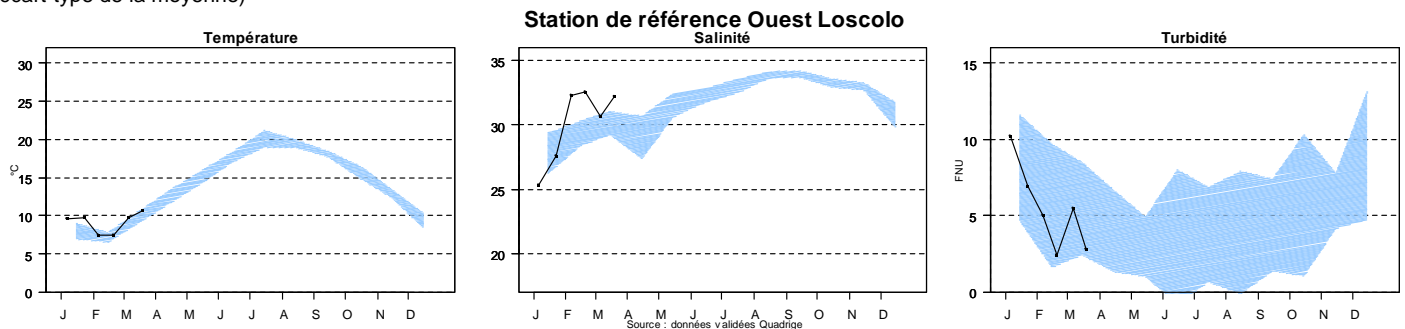
La qualité microbiologique des zones de production de coquillages est évaluée en dénombrant la quantité de bactéries indicatrices d'une contamination fécale (humaine ou animale) dans la chair des coquillages (réseau REMI) exprimée en nombre de *E. coli*/100 g de chair et liquide intervalvaire (CLI). *Pour être conformes au règlement (CE) n° 854/2004 les seuils d'alerte (représentés en rouge) ont été revus en février 2012 pour les zones A (passage de 1 000 *E. coli*/100 g CLI à 230 *E. coli*/100 g CLI).*



Commentaires : Conformément au cahier de prescription REMI la fréquence de prélèvements sur les deux stations de la rive nord (« Kervoyal » et « Les Granges ») a été modifiée au 1^{er} janvier 2012 (fréquence mensuelle à bimestrielle). Au 1^{er} trimestre 2012 les trois résultats de la station « Halguen » sont, comme au 4^{ème} trimestre 2011, supérieurs au seuil de 230 *E. coli*/100 g CLI. Les résultats sur la station « Pont-Mahé » sont également très élevés pour ce secteur avec notamment une contamination de 3 200 *E. coli*/100 g CLI le 6 février.

Suivi HYDRO

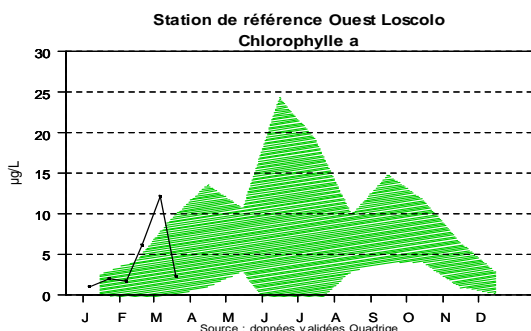
La température, la salinité et la turbidité (chargement en particules) sont mesurées tous les 15 jours sur la station de référence à 1 mètre de profondeur. (L'enveloppe bleue représente la moyenne mensuelle depuis avril 2006 bornée par les valeurs de la moyenne plus ou moins 2 fois l'écart-type de la moyenne)



Commentaires : On note des dessalures en janvier qui s'accompagnent de turbidités assez fortes. Par la suite la salinité reste élevée jusqu'à la fin du trimestre. La température se situe dans la fourchette haute.

Suivi phytoplanctonique

1. Flore totale : La biomasse phytoplanctonique, ou plancton végétal, est évaluée en mesurant la quantité de chlorophylle a par litre d'eau à 1 mètre de profondeur (l'enveloppe verte représente la moyenne mensuelle depuis mars 2007 bornée par les valeurs de la moyenne plus ou moins 2 fois l'écart-type de la moyenne), et en dénombrant le nombre de cellules par litre d'eau.



Données observatoire du plancton :

Pas de station sur ce secteur

Commentaires :

En baie de Vilaine nous observons plusieurs efflorescences. Une première, le 23 janvier, est liée au développement d'un petit dinoflagellé, *Heterocapsa* (230 000 cel/L). Puis une seconde qui débute le 20 février, plus importante, est associée à l'efflorescence de 3 diatomées appartenant aux genres *Skeletonema*, *Thalassiosira* et *Chaetoceros*. Le pic de concentration est atteint début mars avec le genre dominant *Skeletonema* : 1 280 000 cel/L. Fin mars, le genre est toujours présent et dominant, bien qu'en régression, 340 000 cel/L. La courbe de la chlorophylle a révèle aussi cette augmentation notable de la biomasse en baie de Vilaine à compter du 20 février.

2. Espèces toxiques :

Le genre *Pseudo-nitzschia* est observé principalement fin mars.

Le genre *Dinophysis* est observé de façon épisodique, à faible concentration (maximum 300 cel/L).

Le genre *Alexandrium* a été identifié en mars à faible concentration.

Suivi croissance et mortalités (RESCO)

Le réseau RESCO (RESeau CONchylicole) assure le suivi, sur des sites ateliers disposés sur l'ensemble du littoral français, de lots sentinelles d'huîtres creuses *Crassostrea gigas* caractéristiques de la production française. Leur suivi permet d'obtenir des données de croissance et de mortalité, afin de traduire la dynamique spatio-temporelle des performances d'élevage de ces huîtres.

Commentaires : il n'y a pas de station RESCO sur ce secteur géographique

Ce bulletin vise à vous informer sur la qualité du milieu marin dont dépend votre activité. Par votre présence sur le terrain, votre connaissance du milieu marin et vos observations vous contribuez également à une meilleure connaissance de cet environnement fragile. Nous vous encourageons à contacter la station Ifremer de la Trinité/Mer pour nous transmettre vos observations sur les pollutions accidentelles, les eaux colorées, les mortalités de coquillages...

Accueil, secrétariat Ifremer : 02.97.30.19.19

Email : jean.pierre.allenou@ifremer.fr

Site internet surveillance de l'environnement littoral : <http://www.ifremer.fr/envlit/surveillance/index.htm>

Site internet suivi croissance et mortalité (RESCO) : http://www.ifremer.fr/observatoire_conchylicole

Diffusion du bulletin : CAP 2000 PY Roussel 02.97.40.34.66