

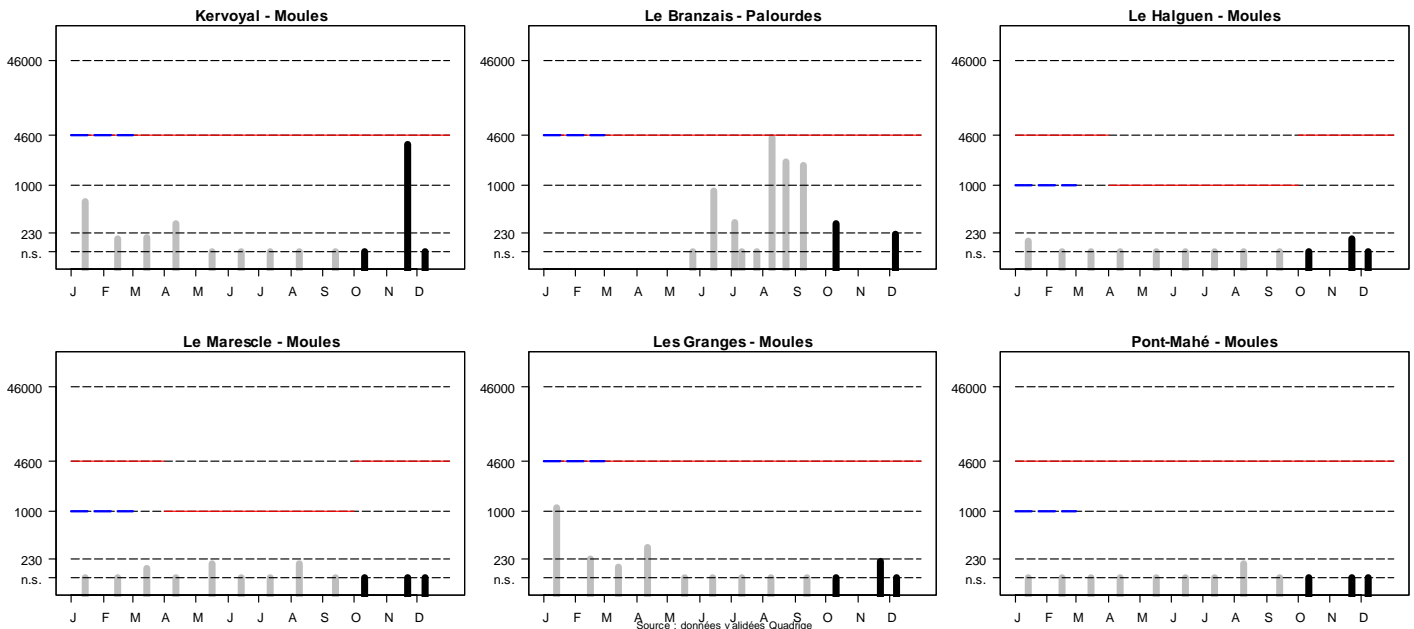
Bulletin d'information sur la qualité des eaux conchylicoles

Baie de Vilaine

Année 2010
4ème Trimestre

Suivi microbiologique

La qualité microbiologique des zones de production de coquillages est évaluée en dénombrant la quantité de bactéries indicatrices d'une contamination fécale (humaine ou animale) dans la chair des coquillages (réseau REMI) exprimée en nombre de *E. coli*/100 g de chair et liquide intervalvaire (CLI). Les seuils d'alerte (représentés en rouge) sont issus de l'arrêté du 17 février 2010. Les anciens seuils de l'arrêté 12 février 2001 modifié sont représentés en pointillés bleu.

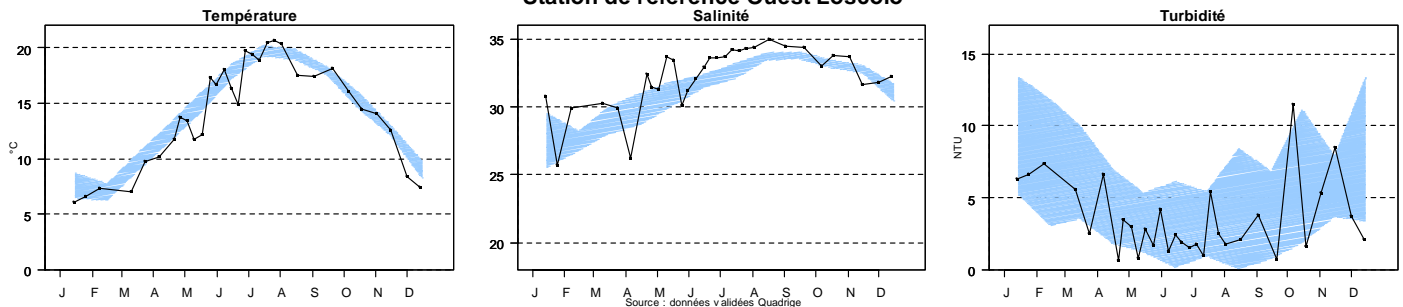


Commentaires : En baie de Vilaine les résultats du 4^{ème} trimestre sont très satisfaisants à l'exception d'une forte contamination observée le 22 novembre sur la station « Kervoyal » (3 400 *E.coli*/100 g CLI).

Suivi HYDRO

La température, la salinité et la turbidité (chargement en particules) sont mesurées tous les 15 jours sur la station de référence à 1 mètre de profondeur. (L'enveloppe bleue représente la moyenne mensuelle depuis mars 2007 bornée par les valeurs de la moyenne plus ou moins 2 fois l'écart-type de la moyenne)

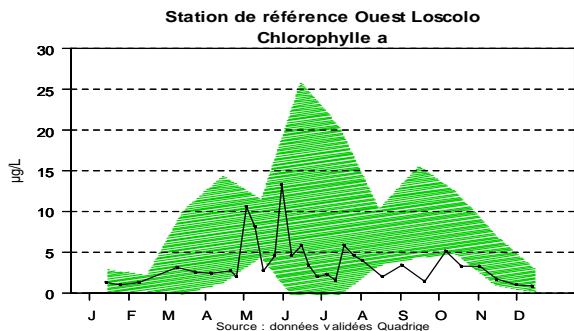
Station de référence Ouest Loscolo



Commentaires : Depuis le mois de juin la salinité est supérieure à la moyenne des 3 dernières années, exceptée la dessalure observée début octobre. Le pic élevé de turbidité du 6 octobre est lié en partie au bloom phytoplanctonique observé à la même date. Comme sur les autres secteurs, les températures enregistrées à partir de mi-novembre sont très basses.

Suivi phytoplanctonique

1.Flore totale : la biomasse phytoplanctonique, ou plancton végétal, est évaluée en mesurant la quantité de chlorophylle a par litre d'eau à 1 m de profondeur, et en dénombrant le nombre de cellules par litre d'eau.



Données observatoire du plancton :

Pas de station sur ce secteur

Commentaires :

Le pic de chlorophylle a mesuré début octobre traduit une biomasse encore diversifiée et abondante (35 taxons). Elle est dominée par 2 dinoflagellés, *Lepidodinium chlorophotum* et *Prorocentrum*. Mi-octobre, *Guinardia flacida* et des *Cryptophyceae* font aussi partie des espèces dominantes. Jusqu'à début novembre la flore reste diversifiée mais moins abondante, pour atteindre une faible biomasse en décembre.

2 .Espèces toxiques :

Les genre *Dinophysis* et *Pseudo-nitzschia* sont encore présents en octobre, à de faibles concentrations. Il disparaissent ensuite des observations.

Le genre *Alexandrium* n'est quasiment plus observé.

Suivi croissance et mortalités (REMORA ou Observatoire Conchylicole)

Les réseaux REMORA et Observatoire Conchylicole évaluent les performances de croissance et de mortalité de lots d'huîtres (naissain et 18 mois) répartis sur l'ensemble des bassins de production français.

Commentaires : il n'y a pas de station REMORA sur ce secteur géographique

Ce bulletin vise à vous informer sur la qualité du milieu marin dont dépend votre activité. Par votre présence sur le terrain, votre connaissance du milieu marin et vos observations vous contribuez également à une meilleure connaissance de cet environnement fragile. Nous vous encourageons à contacter la station Ifremer de la Trinité/Mer pour nous transmettre vos observations sur les pollutions accidentelles, les eaux colorées, les mortalités de coquillages...

Accueil, secrétariat Ifremer : 02.97.30.19.19

Email : jean.pierre.allenou@ifremer.fr

Site internet surveillance de l'environnement littoral : <http://www.ifremer.fr/envlit/surveillance/index.htm>

Diffusion du bulletin : CAP 2000 PY Roussel 02.97.40.34.66