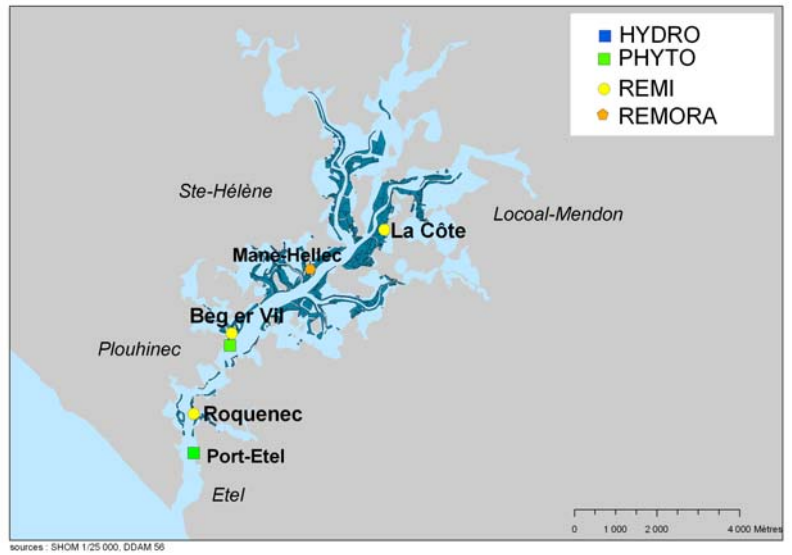


# Bulletin d'information sur la qualité des eaux conchylicoles

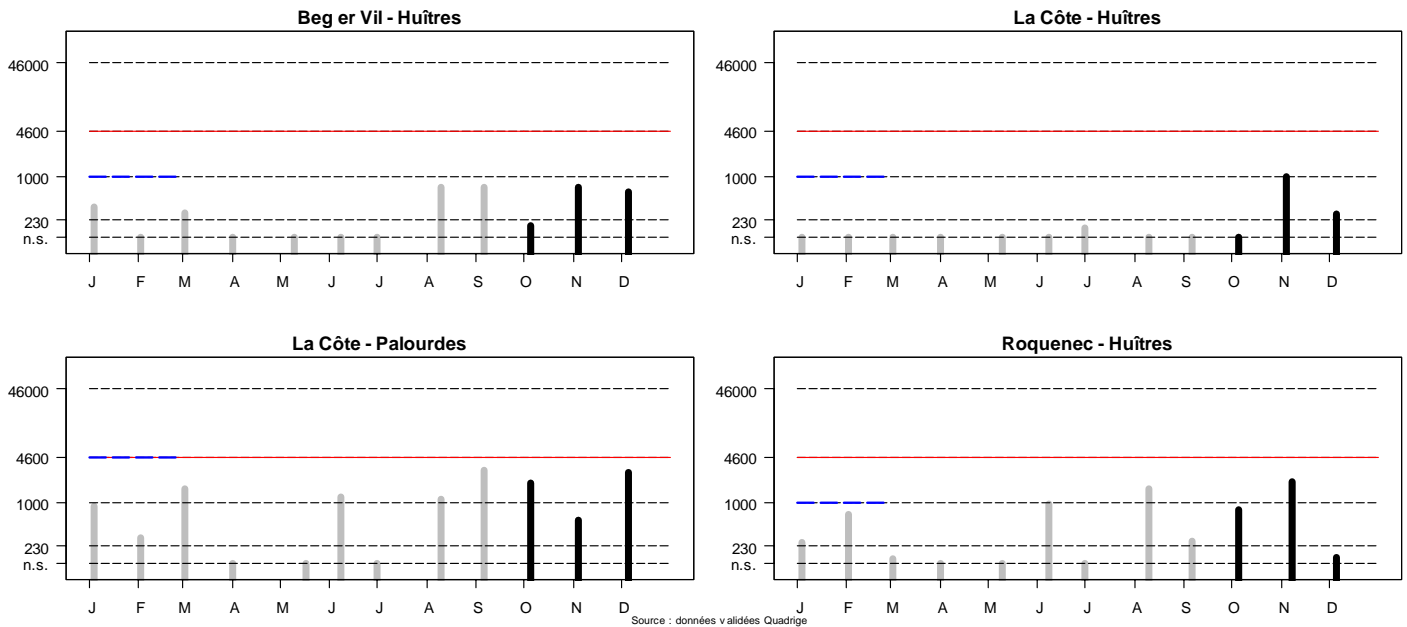
Rivière d'Étel

Année 2010  
4ème Trimestre



## Suivi microbiologique

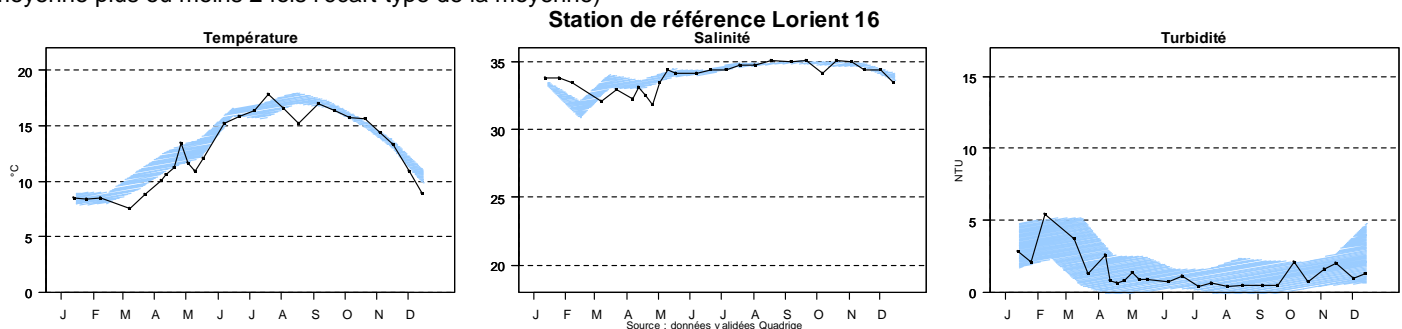
La qualité microbiologique des zones de production de coquillages est évaluée en dénombrant la quantité de bactéries indicatrices d'une contamination fécale (humaine ou animale) dans la chair des coquillages (réseau REMI) exprimée en nombre de *E. coli*/100 g de chair et liquide intervalvaire (CLI). Les seuils d'alerte (représentés en rouge) sont issus de l'arrêté du 17 février 2010. Les anciens seuils de l'arrêté 12 février 2001 modifié sont représentés en pointillés bleu.



**Commentaires :** Les résultats du 4<sup>ème</sup> trimestre ne sont pas très satisfaisants. Les trois stations huîtres creuses présentent en effet deux résultats supérieurs au seuil de 230 *E. coli*/100 g CLI avec un maximum de 2 000 *E. coli*/100 g CLI enregistré le 8 novembre sur la station « Roquenec ».

## Suivi HYDRO

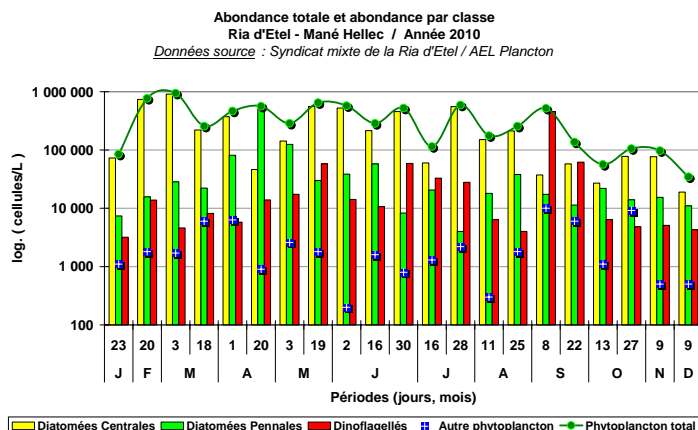
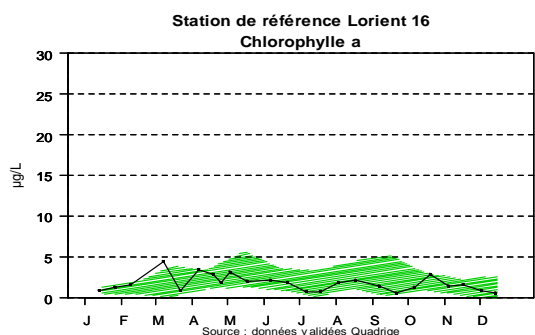
La température, la salinité et la turbidité (chargement en particules) sont mesurées tous les 15 jours sur la station de référence à 1 mètre de profondeur. (L'enveloppe bleue représente la moyenne mensuelle depuis mars 2007 bornée par les valeurs de la moyenne plus ou moins 2 fois l'écart-type de la moyenne)



**Commentaires :** On observe début octobre une dessalure à mettre en relation avec une forte pluviométrie (cumul de 140 mm sur 5 jours – station météorologique de Vannes). Une turbidité assez élevée est enregistrée dans le même temps. La température avoisine encore 16°C mi-octobre et dans un milieu enrichi en nutriments, on mesure une concentration en chlorophylle a assez élevée pour le secteur. La température diminue ensuite pour atteindre environ 8°C en décembre (température inférieure à la moyenne observée ces trois dernières années).

# Suivi phytoplanctonique

**1. Flore totale :** La biomasse phytoplanctonique, ou plancton végétal, est évaluée en mesurant la quantité de chlorophylle a par litre d'eau à 1 mètre de profondeur (l'enveloppe verte représente la moyenne mensuelle depuis mars 2007 bornée par les valeurs de la moyenne plus ou moins 2 fois l'écart-type de la moyenne), et en dénombrant le nombre de cellules par litre d'eau (cell/L).



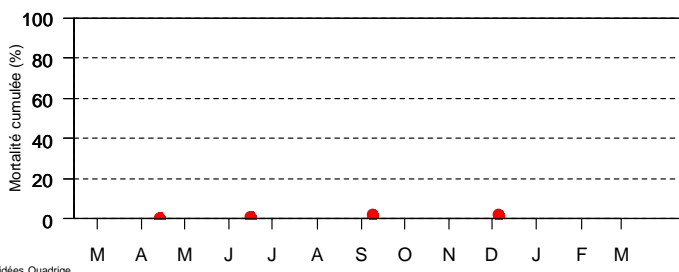
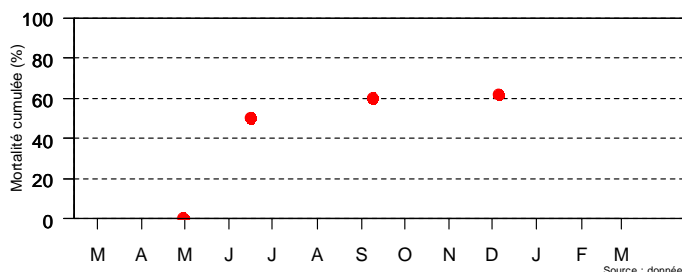
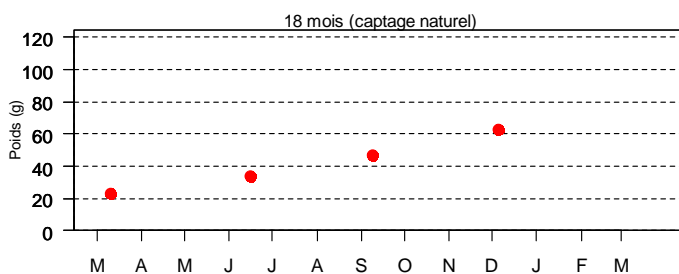
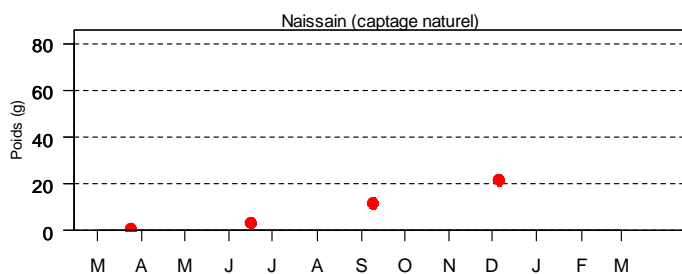
**Commentaires :** Début octobre, l'abondance totale en phytoplancton a diminué. Une diversité de diatomées centrales et pennales a constitué la flore. Fin octobre / début novembre la flore totale a été voisine de 100 000 cell/L avec fin octobre la co-dominance des diatomées centrales *Guinardia delicatula* et *Skeletonema* et début novembre la dominance de *Skeletonema*. Fin décembre, il a été observé une baisse de la concentration en phytoplancton (inférieure à 50 000 cell/L). Le phytoplancton majeur de cette fin d'année a été composé par les Thalassiosiracées (*Skeletonema*, *Thalassiosira* +). Les dinoflagellés de ce quatrième trimestre ont été essentiellement constitués par les Gymnodiniacées. Il est à noter la présence de *Dictyocha* (autre phytoplancton) plus accrue fin octobre.

**2. Espèces toxiques :** Début novembre, *Dinophysis* est observé à Etel Pierres Noires (500 cellules par litre). L'échantillon prélevé la semaine suivante à Port Etel n'a pas révélé sa présence à l'intérieur de la rivière. Le genre *Pseudo-nitzschia* est également observé à l'extérieur de la rivière (Etel Pierres Noires) au même moment mais absent en rivière. Le genre *Alexandrium* n'a pas été observé durant ce trimestre.

# Suivi croissance et mortalités (REMORA ou Observatoire Conchylicole)

Les réseaux REMORA et Observatoire Conchylicole évaluent les performances de croissance et de mortalité de lots d'huîtres (naissain et 18 mois) répartis sur l'ensemble des bassins de production français.

## Etel-Sainte-Hélène



**Commentaires :** Les résultats présentés concernent du naissain et "18 mois" issus de captage naturel en provenance d'Arcachon. La faible croissance enregistrée sur le naissain durant le printemps s'est confirmée durant l'été et l'automne, et le gain de poids début décembre (20.7 g) est le plus faible observé depuis 2000 (moyenne décennale de 37.0 %). Les huîtres "18 mois" ont en partie rattrapé leur mauvais démarrage de croissance et présentent en décembre un gain de croissance de 39.5 g (poids de 62.6 g) dans la moyenne décennale du site (40.3 g). Aucune mortalité significative n'est à signaler sur le "18 mois" (1.9 %), à l'inverse de celle du naissain qui, après le pic observé au cours de la 1ère quinzaine de juin, et une progression durant l'été s'est stabilisée à l'automne pour atteindre 61.6 % début décembre.

Accueil, secrétariat Ifremer : 02.97.30.19.19

Email : jean.pierre.allenou@ifremer.fr

Site internet surveillance de l'environnement littoral : <http://www.ifremer.fr/envlit/surveillance/index.htm>

Diffusion du bulletin : CAP 2000 PY Roussel 02.97.40.34.66