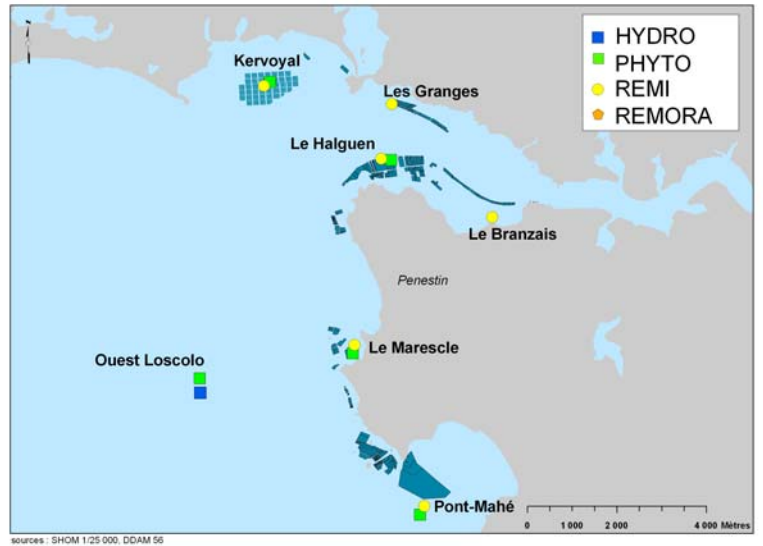


Bulletin d'information sur la qualité des eaux conchylicoles

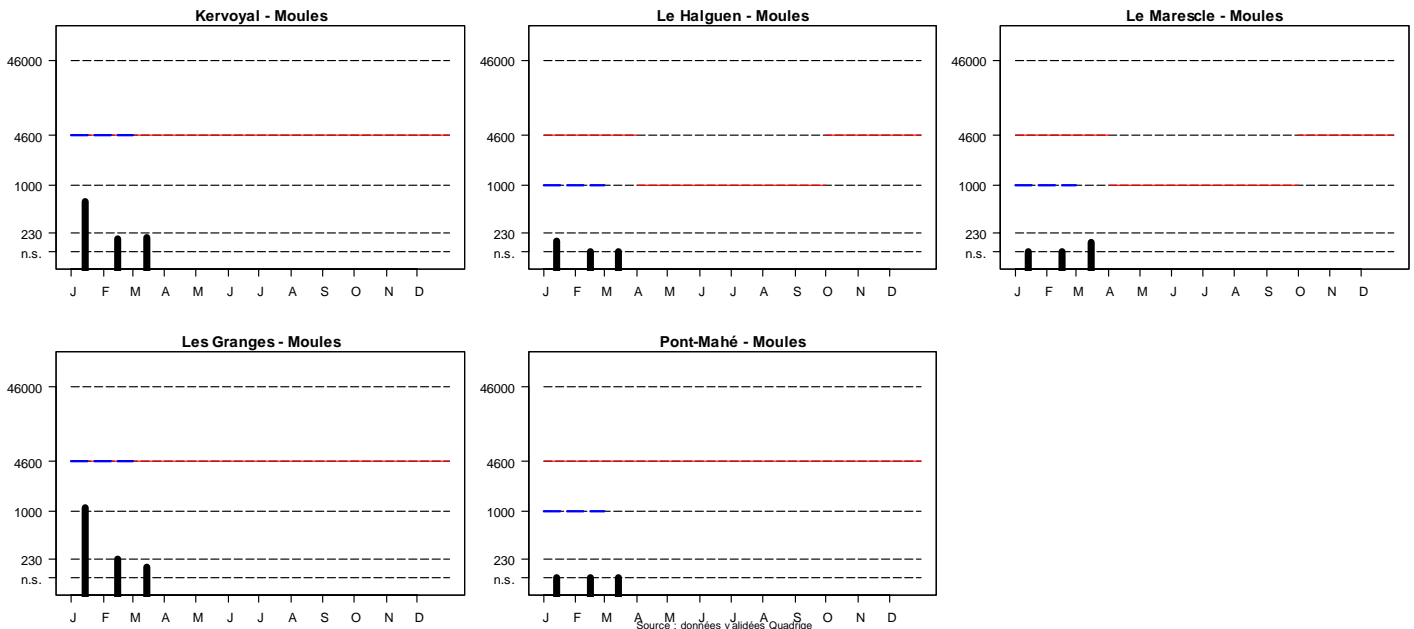
Baie de Vilaine

Année 2010
1er Trimestre



Suivi microbiologique

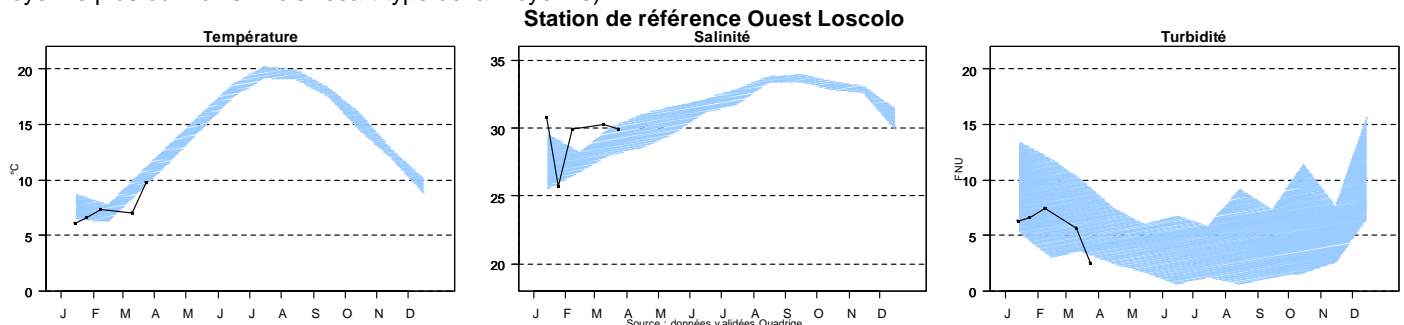
La qualité microbiologique des zones de production de coquillages est évaluée en dénombrant la quantité de bactéries indicatrices d'une contamination fécale (humaine ou animale) dans la chair des coquillages (réseau REMI) exprimée en nombre de *E. coli*/100 g de chair et liquide intervalvaire (CLI). Les seuils d'alerte (représentés en rouge) sont issus de l'arrêté du 17 février 2010. Les anciens seuils de l'arrêté 12 février 2001 modifié sont représentés en pointillés bleu.



Commentaires : Le classement des zones suivies par les stations « Le Halguen », « Le Maresclé » et « Pont Mahé » ont été modifiées par l'arrêté du 17 février 2010. Ces deux premières zones sont maintenant classées de façon saisonnière et la dernière est passée de A (seuil : 1 000 *E. coli*/100 g de CLI) à B (seuil : 4 600 *E. coli*/100 g de CLI). Les résultats de ce premier trimestre sont très satisfaisants.

Suivi HYDRO

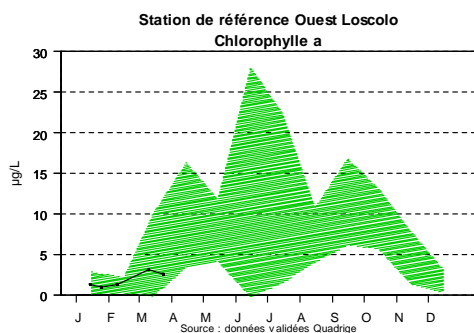
La température, la salinité et la turbidité (chargement en particules) sont mesurées tous les 15 jours sur la station de référence à 1 mètre de profondeur. (L'enveloppe bleue représente la moyenne mensuelle depuis avril 2006 bornée par les valeurs de la moyenne plus ou moins 2 fois l'écart-type de la moyenne)



Commentaires : On enregistre une augmentation rapide de la température de la masse d'eau au mois de mars avec un gain de près de 3°C en 15 jours. Une forte dessalure est observée le 25 janvier (25,7), puis la salinité remonte et se stabilise à 30 jusqu'à la fin du mois de mars.

Suivi phytoplanctonique

1. Flore totale : La biomasse phytoplanctonique, ou plancton végétal, est évaluée en mesurant la quantité de chlorophylle *a* par litre d'eau à 1 mètre de profondeur (l'enveloppe verte représente la moyenne mensuelle depuis mars 2007 bornée par les valeurs de la moyenne plus ou moins 2 fois l'écart-type de la moyenne), et en dénombrant le nombre de cellules par litre d'eau.



Données observatoire du plancton :

Pas de station sur ce secteur

Commentaires : La production primaire en Baie de Vilaine de ce premier trimestre 2010 a été faible. La production a démarré timidement au mois de mars comme l'indique la courbe de chlorophylle *a*, avec notamment l'efflorescence de la diatomée *Skeletonema costatum*.

2. Espèces toxiques :

En baie de Vilaine, *Pseudo-nitzschia* et *Dinophysis* sont présents dans les échantillons en janvier et février, mais les concentrations sont toutefois restées peu importantes. Le genre *Alexandrium* n'a pas été observé à cette même période. Le 24 mars, les trois genres toxiques *Alexandrium*, *Dinophysis* et *Pseudo-nitzschia* (effilées et larges), ont été dénombrés en plus grande quantité, sans atteindre le seuil d'alerte pour la recherche de toxines.

Suivi croissance et mortalités (REMORA et Observatoire Conchylicole)

Les réseaux REMORA et Observatoire Conchylicole évaluent les performances de croissance et de mortalité de 2 lots d'huîtres (18 mois et juvéniles) répartis sur l'ensemble des bassins de production français.

Commentaires : il n'y a pas de station REMORA ou Observatoire Conchylicole sur ce secteur géographique

Ce bulletin vise à vous informer sur la qualité du milieu marin dont dépend votre activité. Par votre présence sur le terrain, votre connaissance du milieu marin et vos observations vous contribuez également à une meilleure connaissance de cet environnement fragile. Nous vous encourageons à contacter la station Ifremer de la Trinité/Mer pour nous transmettre vos observations sur les pollutions accidentelles, les eaux colorées, les mortalités de coquillages...

Accueil, secrétariat Ifremer : 02.97.30.19.19

Email : jean.pierre.allenou@ifremer.fr

Site internet surveillance de l'environnement littoral : <http://www.ifremer.fr/envlit/surveillance/index.htm>

Diffusion du bulletin : CAP 2000 PY Roussel 02.97.40.34.66