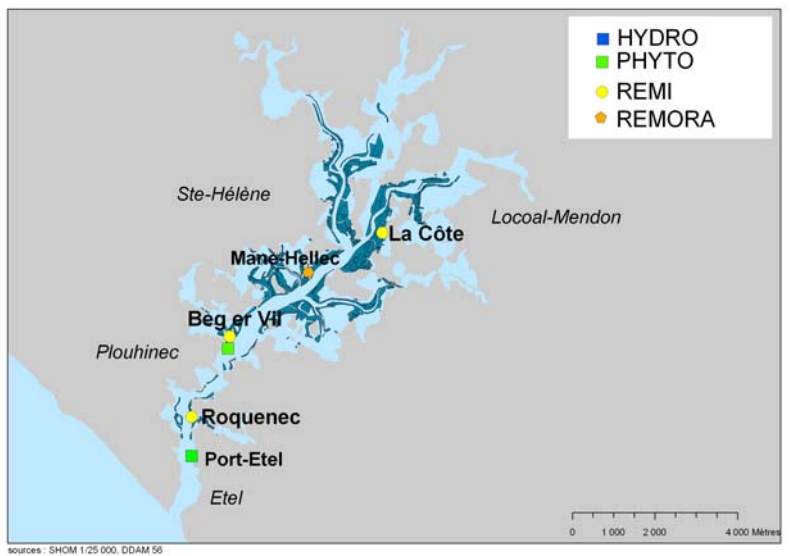


# Bulletin d'information sur la qualité des eaux conchylicoles

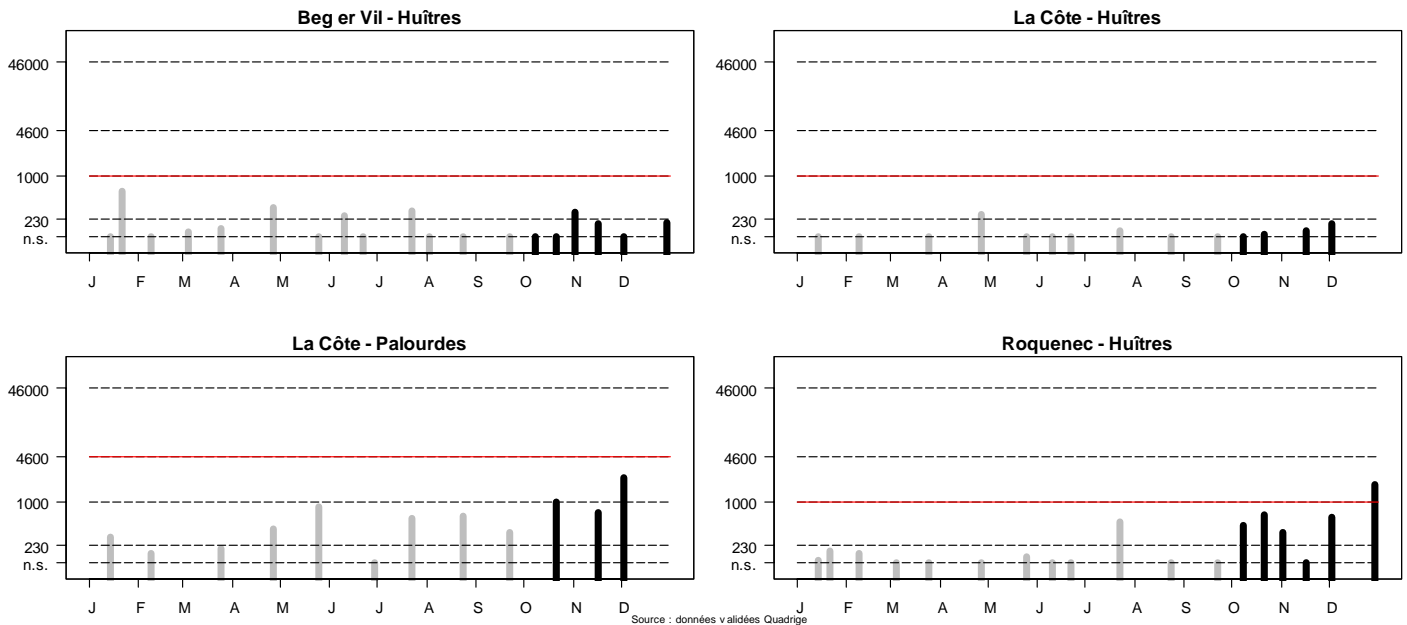
Rivière d'Étel

Année 2009  
4ème Trimestre



## Suivi microbiologique

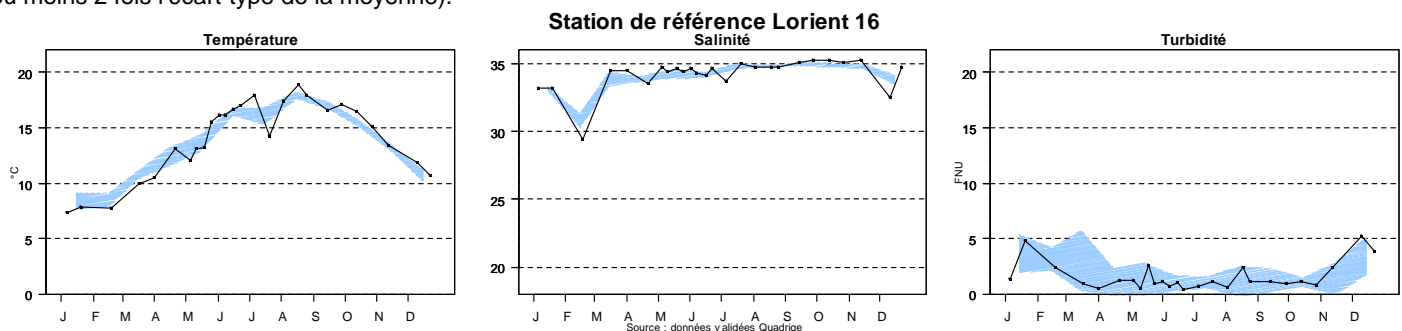
La qualité microbiologique des zones de production de coquillages est évaluée en dénombrant la quantité de bactéries indicatrices d'une contamination fécale (humaine ou animale) dans la chair des coquillages (réseau REMI) exprimée en nombre de *E. coli*/100 g de chair et liquide intervalvaire.



**Commentaires :** Le résultat supérieur au seuil d'alerte de 1 000 *E.coli*/100 g de CLI enregistré le 30 décembre sur la station « Roquenec » a été obtenu dans le cadre d'une alerte préventive suite à une forte pluviométrie. Ce résultat, obtenu hors stratégie de surveillance, ne sera pas pris en compte pour le classement sanitaire de la zone. Toutefois, au cours du 4<sup>ème</sup> trimestre la station « Roquenec » a connu également 3 résultats supérieurs à 230 *E.coli*/100 g CLI. (*rappel : le règlement CE 854-2004 ne tolère aucun résultat supérieur à 230 E.coli/100 g pour les zones classées A*).

## Suivi HYDRO

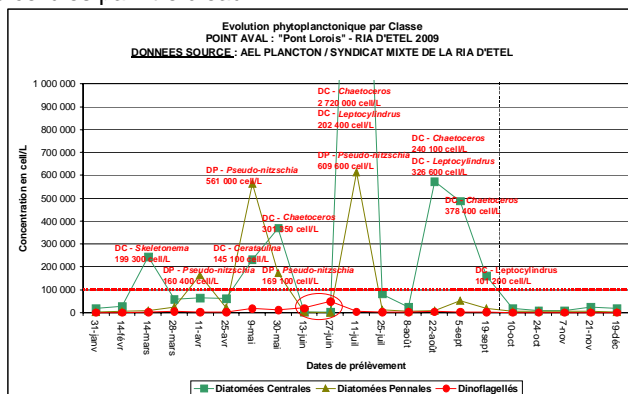
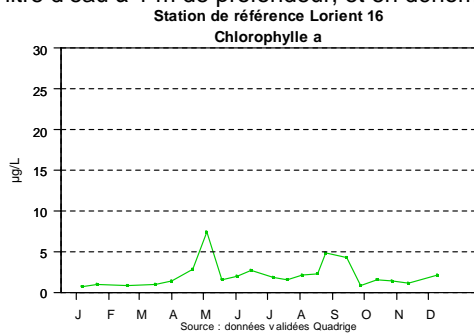
La température, la salinité et la turbidité (chargement en particules) sont mesurées tous les 15 jours sur la station de référence à 1 m de profondeur. (L'enveloppe bleue représente la moyenne mensuelle depuis mars 2007 bornée par les valeurs de la moyenne plus ou moins 2 fois l'écart-type de la moyenne).



**Commentaires :** Au large de la rivière d'Étel la température de l'eau a chuté régulièrement au dernier trimestre pour atteindre 10,5 °C le 15 décembre. Nous notons une baisse significative de la salinité le 10 décembre (32,5), cet apport d'eau douce se traduit également par une augmentation de la turbidité.

# Suivi phytoplanctonique

**1. Flore totale** la biomasse phytoplanctonique, ou plancton végétal, est évaluée en mesurant la quantité de chlorophylle a par litre d'eau à 1 m de profondeur, et en dénombrant le nombre de cellules par litre d'eau.



source : syndicat mixte de la Ria d'Etel et AEL Plancton

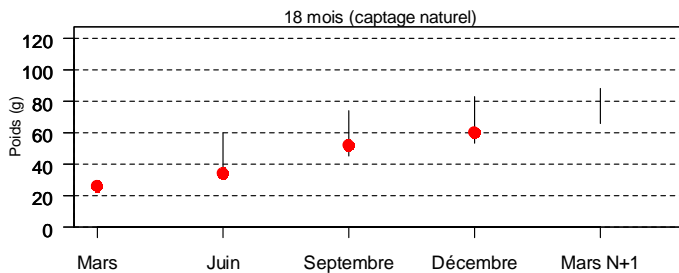
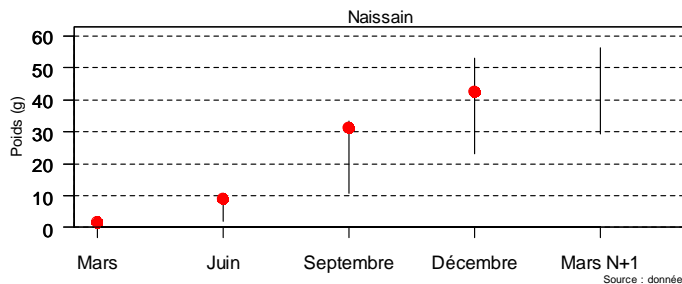
**Commentaires :** Pour ce dernier trimestre de l'année 2009, l'abondance totale en phytoplancton a été comprise entre 10 000 et 35 000 cell/L. En début du mois d'octobre, le genre *Leptocylindrus* a été dominant dans l'échantillon. Par la suite, une diversité de diatomées a composé la flore jusqu'à fin novembre. Fin novembre et décembre, les diatomées centrales ont été majeures et principalement représentées par les genres *Skeletonema* et *Thalassiosira*

**2. Espèces toxiques :** Sur la station Lorient 16 nous observons fin octobre encore quelques cellules de *Pseudo-nitzschia* appartenant au groupe des effilées mais les concentrations sont inférieures au seuil d'alerte (pas de recherche de toxine). Hormis l'observation d'une cellule de *Dinophysis* fin octobre, le genre n'est plus observé au cours de ce trimestre. Le genre *Alexandrium* n'a pas été observé au 4<sup>ème</sup> trimestre.

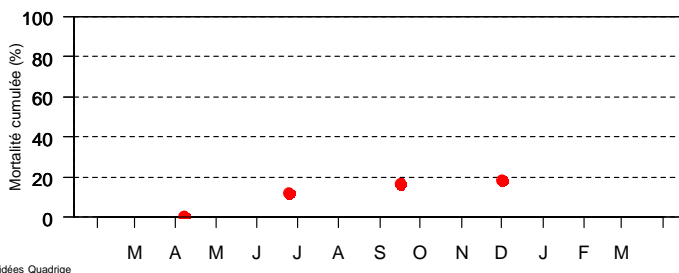
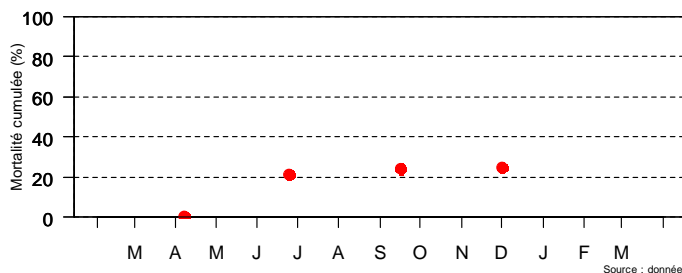
# Suivi croissance et mortalités (REMORA et Observatoire Conchylicole)

Les réseaux REMORA et Observatoire Conchylicole évaluent les performances de croissance et mortalité de 2 lots d'huîtres (18 mois et juvéniles) répartis sur l'ensemble des bassins de production français.

## Etel-Sainte-Hélène



(● = poids moyen, les bâtonnets relient les poids mini et maxi des 10 dernières années)



**Commentaires :** Avec un gain de poids de 41.0 g en décembre, la croissance du naissain relevée sur la station d'Etel Sainte Hélène s'est légèrement infléchie durant l'automne, mais confirme la bonne performance observée depuis le mois de mars. La valeur de l'année 2009 s'établit nettement au-dessus de la moyenne décennale de 38.5 g. La croissance automnale des huîtres "18 mois" est en revanche médiocre et le gain de poids de 34.5 g depuis mars s'inscrit dans les 3 plus mauvaises années de croissance depuis 10 ans. La mortalité du naissain observée en décembre sur Etel Sainte Hélène n'a pas évolué depuis juin, et atteint 24.8 %. Cette valeur est en retrait par rapport aux constats effectués chez les professionnels du secteur. Cette tolérance vis-à-vis de l'épisode de mortalité 2009 du naissain utilisé est très certainement imputable au fait que ce naissain a déjà subi l'épisode de mortalité 2008 après son captage. Le lot d'huîtres de "18 mois" a montré une mortalité continue depuis le mois d'avril pour atteindre 18.4 % de pertes en décembre. Cette dernière valeur réactualise la valeur mentionnée dans le bulletin précédent.

Accueil, secrétariat Ifremer : 02.97.30.19.19

Email : jean.pierre.allenou@ifremer.fr

Site internet surveillance de l'environnement littoral : <http://www.ifremer.fr/envlit/surveillance/index.htm>

Diffusion du bulletin : CAP 2000 PY Roussel 02.97.40.34.66