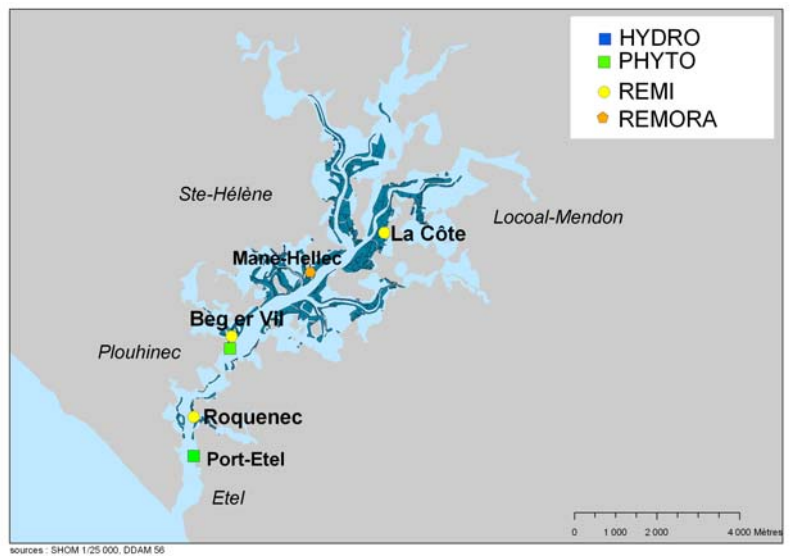


Bulletin d'information sur la qualité des eaux conchylicoles

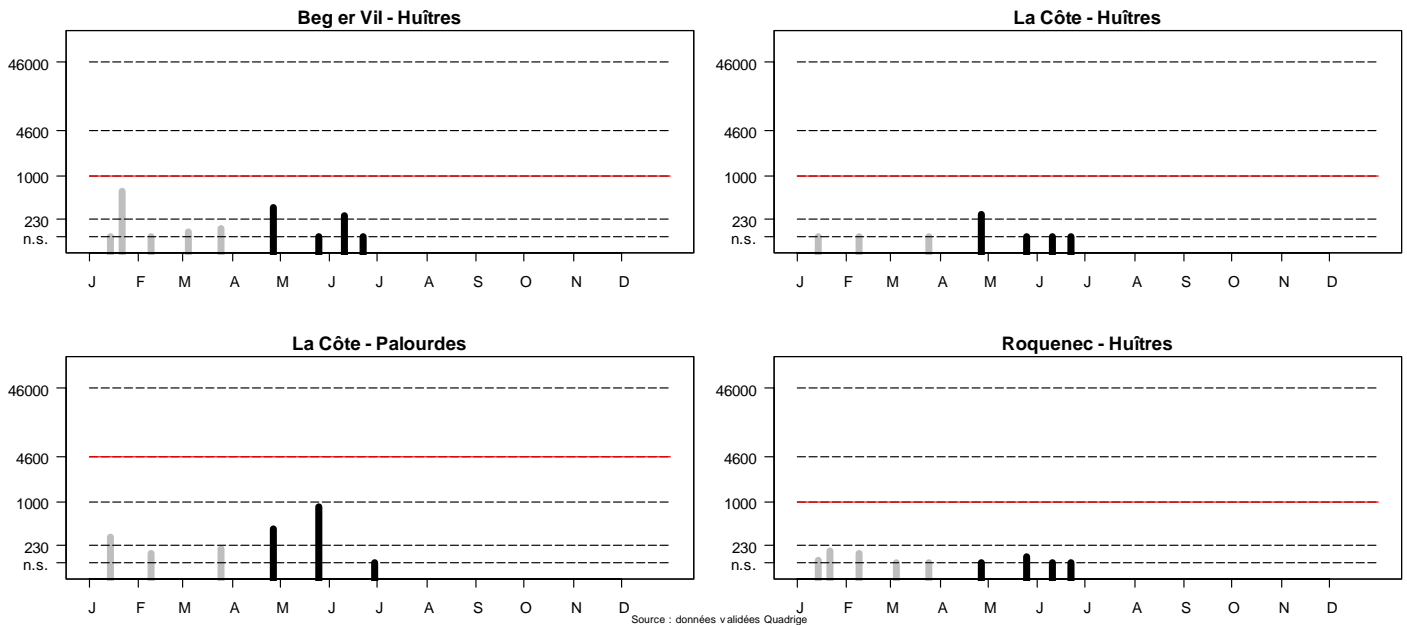
Rivière d'Etel

Année 2009
2nd Trimestre



Suivi microbiologique

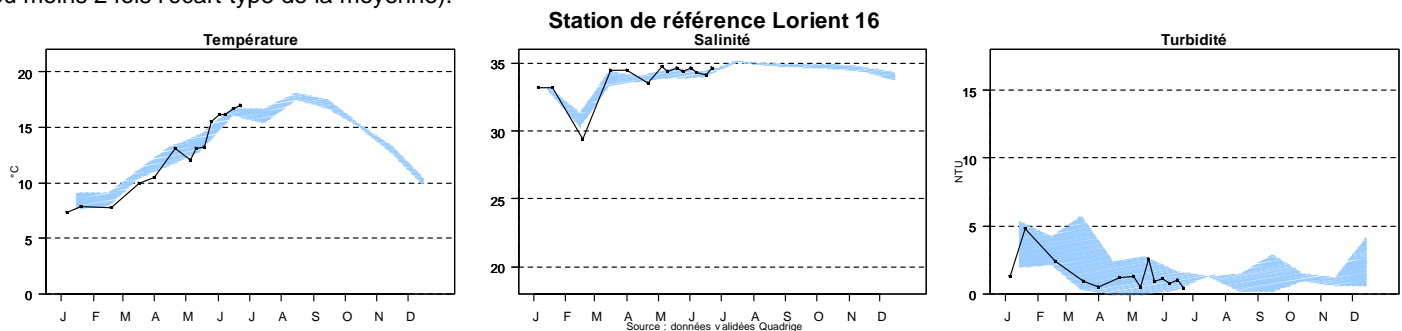
La qualité microbiologique des zones de production de coquillages est évaluée en dénombrant la quantité de bactéries indicatrices d'une contamination fécale (humaine ou animale) dans la chair des coquillages (réseau REMI) exprimée en nombre de *E. coli*/100 g de chair et liquide intervalvaire.



Commentaires : le rivière d'Etel n'a pas connu d'alerte microbiologique au 2^{ème} trimestre mais plusieurs résultats enregistrés sur les huîtres sont supérieurs à 230 *E.coli*/100 g : deux sur la station « Beg er Vil » et un sur la station « La Côte ». (rappel : le règlement CE 854-2004 ne tolère aucun résultat supérieur à 230 *E.coli*/100 g pour les zones classées A).

Suivi HYDRO

La température, la salinité et la turbidité (chargement en particules) sont mesurées tous les 15 jours sur la station de référence à 1 m de profondeur. (L'enveloppe bleue représente la moyenne mensuelle depuis mars 2007 bornée par les valeurs de la moyenne plus ou moins 2 fois l'écart-type de la moyenne).

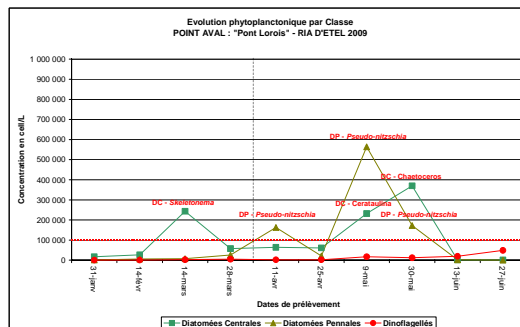
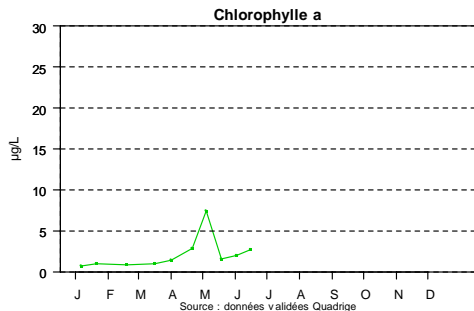


Commentaires : La température de l'eau au large de la rivière d'Etel a connu un réchauffement rapide dans la deuxième quinzaine de mai pour atteindre une valeur de 17°C à la fin du mois de juin. La salinité présente des valeurs océaniques comprises entre 34 et 35. Les valeurs de turbidités sont faibles avec un léger pic le 19 mai.

Suivi phytoplanctonique

1. Flore totale la biomasse phytoplanctonique, ou plancton végétal, est évaluée en mesurant la quantité de chlorophylle a par litre d'eau à 1 m de profondeur, et en dénombrant le nombre de cellules par litre d'eau.

Station de référence Lorient 16



source : syndicat mixte de la Ria d'Etel et Observatoire du Plancton

Commentaires :

Il a été observé au cours du 2^{ème} trimestre différents blooms de diatomées pennales et centrales : le 11/04 un bloom modéré de *Pseudo-nitzschia* à 160 400 cell/L, le 02/05 un bloom à *Dactyliosolen fragilissimus* à 266 000 cel/L, le 09/05 un bloom de *Pseudo-nitzschia* à 561 000 cell/L et un bloom modéré de *Cerataulina* à 145 100 cell/L, le 30/05 un bloom modéré de *Pseudo-nitzschia* à 169 100 cell/L et un bloom de *Chaetoceros* à 300 000 cell/L. Le genre *Pseudo-nitzschia* a été régulièrement observé durant ce trimestre en tant que genre dominant ou co-dominant.

Suite aux différents blooms printaniers observés, il a été constaté une baisse de l'abondance en phytoplancton au mois de juin (concentrations totales inférieures à 100 000 cell/L) qui a été davantage marquée à partir de la mi-juin.

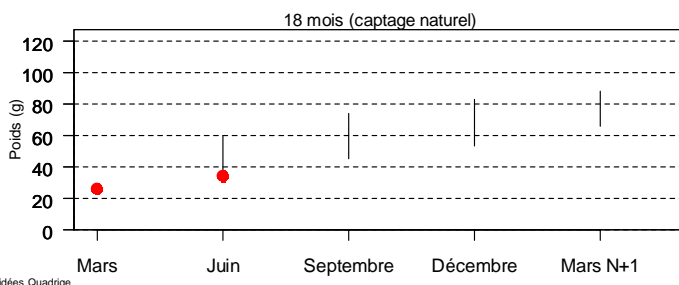
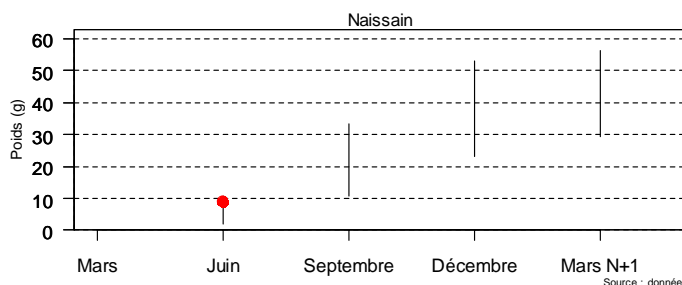
2. Espèces toxiques :

Les concentrations de *Pseudo-nitzschia* deviennent importantes début mai. Le pic a été observé début juin avec une concentration voisine de 1 000 000 cel/L observée à Port Etel. Il faudra attendre la semaine 24 pour observer une baisse significative des concentrations (< à 10 000 cel/L). Le genre *Dinophysis* est observé début avril, à l'extérieur de la rivière (au point DCE d'Etel Pierres-Noires). Il est présent en mai et juin à l'intérieur de la rivière. C'est cependant début mai (semaine 20) que la concentration est la plus importante avec 1 000 cel/L observée à Port Etel. La recherche systématique des toxines dans les coquillages n'a pas révélé de contamination. Le genre *Alexandrium* est régulièrement présent de mi-mai à fin juin. Le pic a été observé le 25 mai avec une concentration de 7 400 cel/L en rivière au point de port Etel.

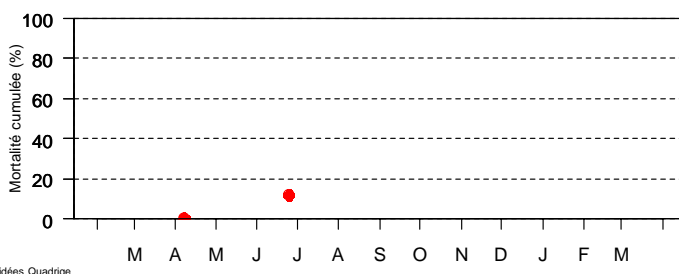
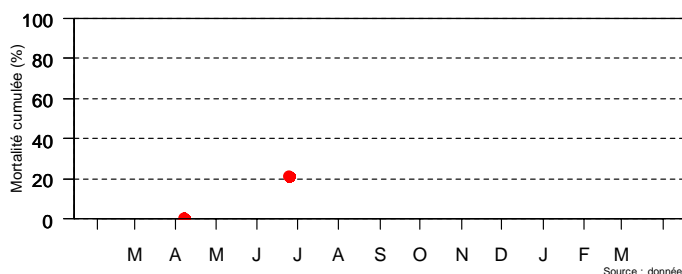
Suivi croissance et mortalités (REMORA et Observatoire Conchylicole)

Les réseaux REMORA et Observatoire Conchylicole évaluent les performances de croissance et mortalité de 2 lots d'huîtres (18 mois et juvéniles) répartis sur l'ensemble des bassins de production français.

Etel-Sainte-Hélène



(● = poids moyen, les bâtonnets relient les poids mini et maxi des 10 dernières années)



Commentaires :

Avec un poids de 9.0 g atteint au début juin et un gain de 7.2 g depuis mars, la station d'Etel Sainte Hélène présente une croissance moindre que la moyenne des stations du Morbihan (8.6 g), mais reste cependant parmi les bonnes années de ce secteur. La croissance relevée sur le lot "18 mois" se situe, avec un poids moyen de 34.5 g et un gain de poids de 8.6 g, comme la 2^{ème} plus mauvaise année de croissance avec 2006.

En juin, la mortalité du naissain atteint 21.0 % à Etel Sainte Hélène, contre 1.0 % en 2008 à la même époque. La mortalité semble également toucher la classe d'âge "Adultes" qui enregistre 11.8 % de pertes.