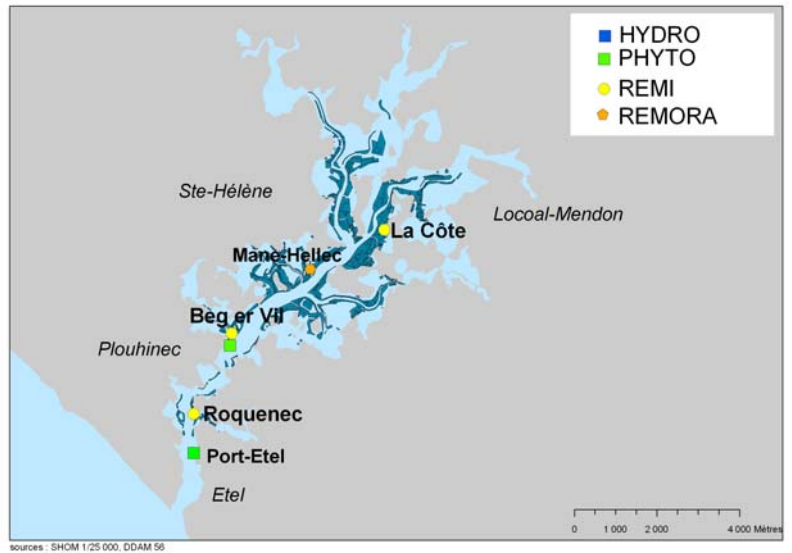


Bulletin d'information sur la qualité des eaux conchylicoles

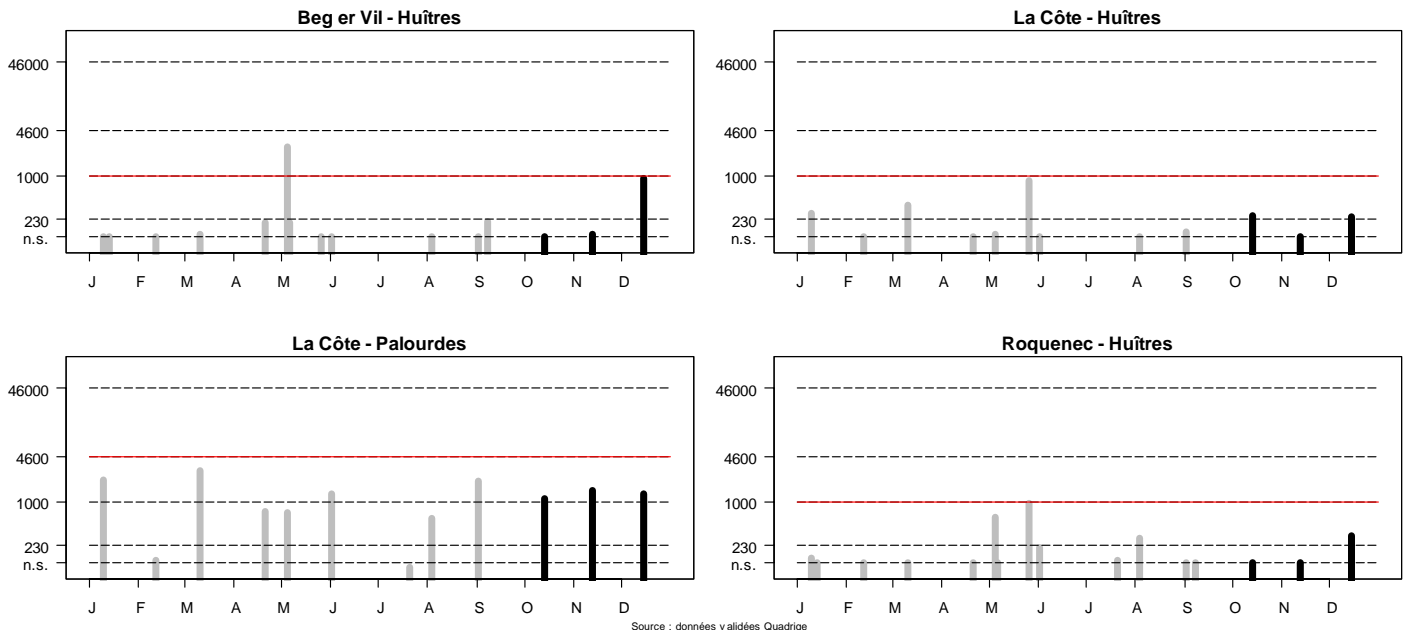
Rivière d'Étel

Année 2008
4ème Trimestre



Suivi microbiologique

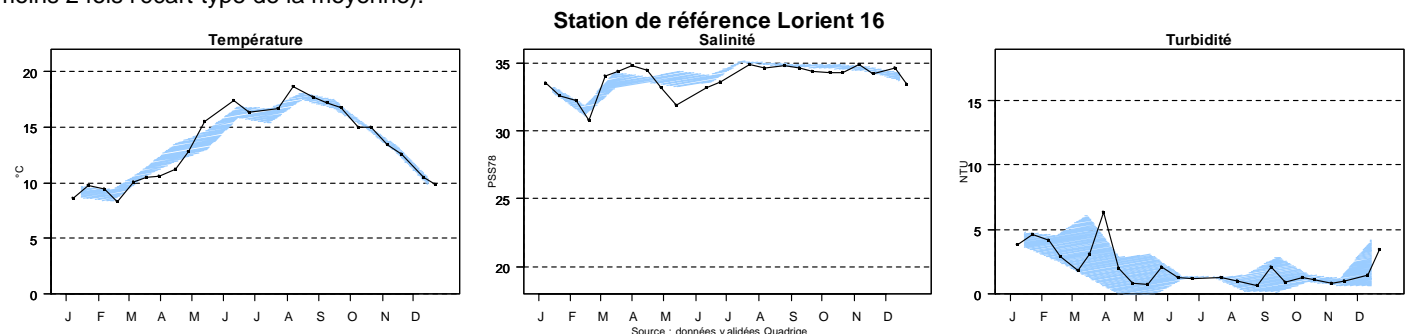
La qualité microbiologique des zones de production de coquillages est évaluée en dénombrant la quantité de bactéries indicatrices d'une contamination fécale (humaine ou animale) dans la chair des coquillages (réseau REMI) exprimée en nombre de *E. coli*/100 g de chair et liquide intervalvaire.



Commentaires : le rivière d'Étel n'a pas connu d'alerte microbiologique au 4^{ème} trimestre mais 4 résultats (sur 9 prélèvements) présentent des valeurs supérieures à 230 *E.coli*/100 g (rappel : un maximum de 10 % de résultats supérieurs à 230 *E.coli*/100 g est toléré pour les zones classées A).

Suivi HYDRO

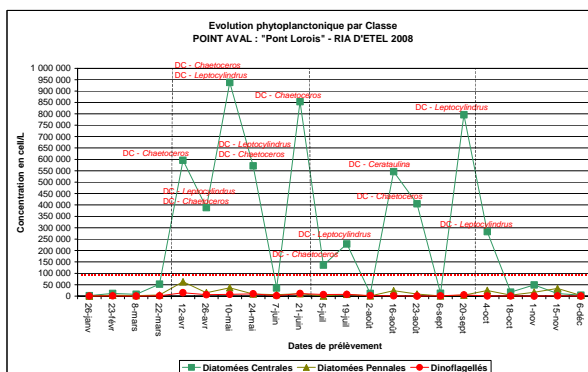
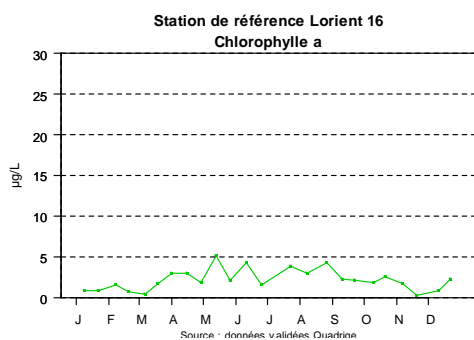
La température, la salinité et la turbidité (chargement en particules) sont mesurées tous les 15 jours sur la station de référence à 1 m de profondeur. (L'enveloppe bleue représente la moyenne mensuelle sur deux ans bornée par les valeurs de la moyenne plus ou moins 2 fois l'écart-type de la moyenne).



Commentaires : on note un début de dessalure sur le dernier prélèvement du mois de décembre et une augmentation de la turbidité.

Suivi phytoplanctonique

1. Flore totale la biomasse phytoplanctonique, ou plancton végétal, est évaluée en mesurant la quantité de chlorophylle a par litre d'eau à 1 m de profondeur, et en dénombrant le nombre de cellules par litre d'eau.



source : syndicat mixte de la Ria d'Etel et Observatoire du Plancton

Commentaires : Pour la période automnale, il a été constaté au début du mois d'octobre, un bloom de diatomées centrales *Leptocylindrus* d'une concentration de 270 000 cell/L. A partir de la mi-octobre, la production de phytoplancton a nettement diminuée : concentration inférieure ou égale à 50 000 cell/L. Une diversité de diatomées centrales, essentiellement des Thalassiosiracées et *Leptocylindrus* a composé la flore phytoplanctonique jusqu'à la mi-novembre où les diatomées pennales Naviculacées ont été plus abondantes. En décembre, l'observation d'une faible quantité de phytoplancton dans le milieu ($C < 10\,000$ cell/L) a caractérisée l'entrée en phase hivernale durant laquelle le phytoplancton est très peu abondant.

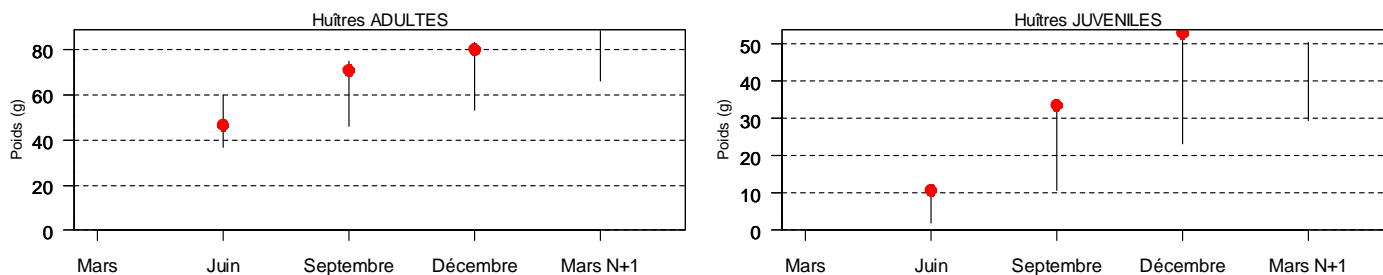
2. Espèces toxiques :

Le genre *Dinophysis* est à nouveau observé au début de l'automne, de la mi-septembre à la mi-octobre. Le test biologique pour la recherche des toxines diarrhéiques, réalisé début octobre, **s'est révélé positif**, entraînant une interdiction de commercialisation temporaire. En revanche, les concentrations du genre *Pseudo-nitzschia* toujours observées en octobre, restent faibles (très en dessous du seuil sanitaire).

Suivi croissance et mortalités (réseau REMORA)

Le réseau REMORA évalue les performances de croissance et mortalité de 2 lots d'huîtres (18 mois et juvéniles) répartis sur l'ensemble des bassins de production français.

Etel-Sainte-Hélène



(● = poids moyen, les bâtonnets relient les poids mini et maxi des 10 dernières années)

Commentaires :

La croissance des huîtres juvéniles observée en décembre sur la Ria d'Etel confirme la tendance des mois précédents, avec un gain de poids de 50,8 g depuis mars. Cette bonne croissance est également observée chez les adultes avec un gain de poids record de 47,9 g (meilleure croissance depuis 1997). Ces croissances sont les plus fortes observées sur le site depuis les 10 dernières années.

L'année 2008 se caractérise par une mortalité importante (non représentée) des juvéniles au niveau national, et le secteur de la Ria d'Etel n'est pas épargné. Après l'épisode de mortalité de l'été 2008, la mortalité s'est ralentie au cours du dernier trimestre et s'établit en décembre à 48,5 % en valeur cumulée, soit 9,3 fois la valeur moyenne pour cette classe d'âge sur ce site. Même si les adultes sont relativement moins impactés par cette mortalité, la perte atteint 18,4 %, soit environ le double de la valeur moyenne.

Ce bulletin vise à vous informer sur la qualité du milieu marin dont dépend votre activité. Par votre présence sur le terrain, votre connaissance du milieu marin et vos observations vous contribuez également à une meilleure connaissance de cet environnement fragile. Nous vous encourageons à contacter la station Ifremer de la Trinité/Mer pour nous transmettre vos observations sur les pollutions accidentelles, les eaux colorées, les mortalités de coquillages...

Accueil, secrétariat Ifremer : 02.97.30.19.19

Email : jean.pierre.allenou@ifremer.fr

Site internet surveillance de l'environnement littoral : <http://www.ifremer.fr/envlit/surveillance/index.htm>

Diffusion du bulletin : CAP 2000 PY Roussel 02.97.40.34.66