

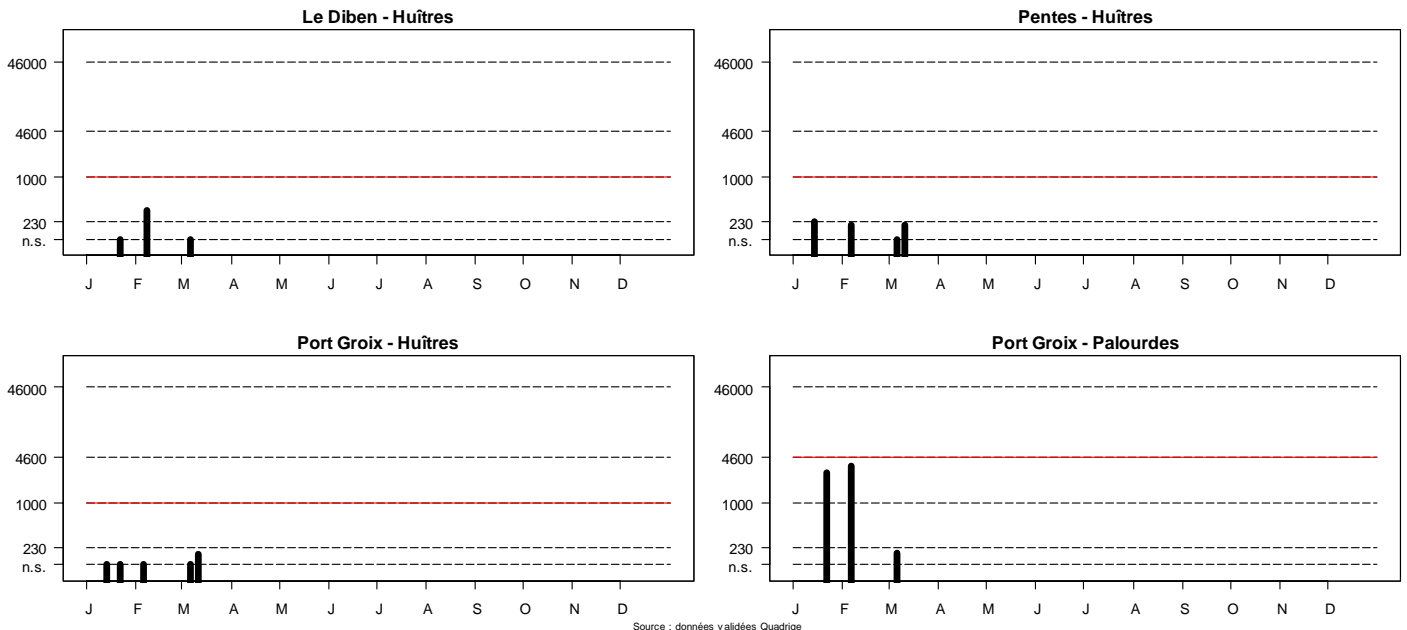
# Bulletin d'information sur la qualité des eaux conchylicoles

Rivière de Pénerf

Année 2008  
1er Trimestre

## Suivi microbiologique

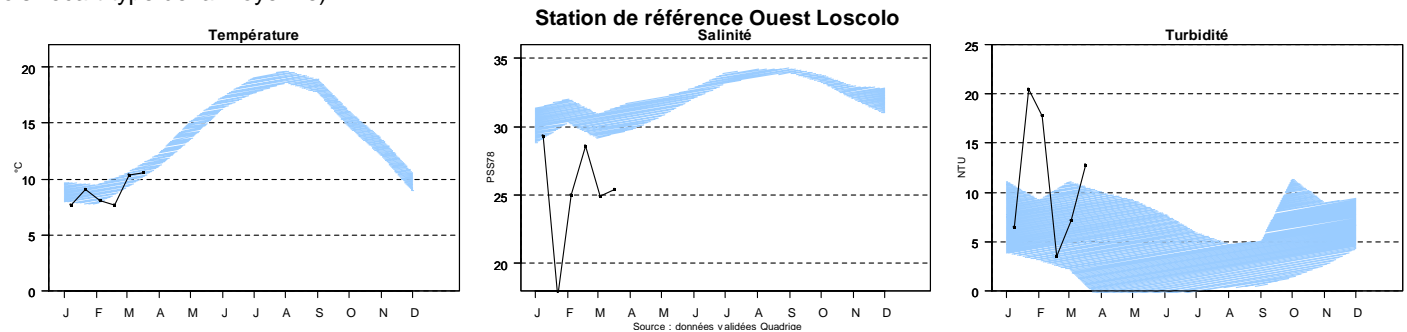
La qualité microbiologique des zones de production de coquillages est évaluée en dénombrant la quantité de bactéries indicatrices d'une contamination fécale (humaine ou animale) dans la chair des coquillages (réseau REMI) exprimée en nombre de *E. coli*/100 g de chair et liquide intervalvaire.



**Commentaires** : les résultats du premier trimestre sont globalement satisfaisants avec un seul résultat supérieur à 230 *E.coli*/100 g sur les zones classées (330 *E.coli*/100 g le 08/02 sur la station « Le Diben »). Une alerte préventive a été déclenchée le 11 mars suite aux fortes pluies des 8 au 10 mars ( 43 mm cumulés sur 3 jours) sans mise en évidence d'une contamination.

## Suivi HYDRO

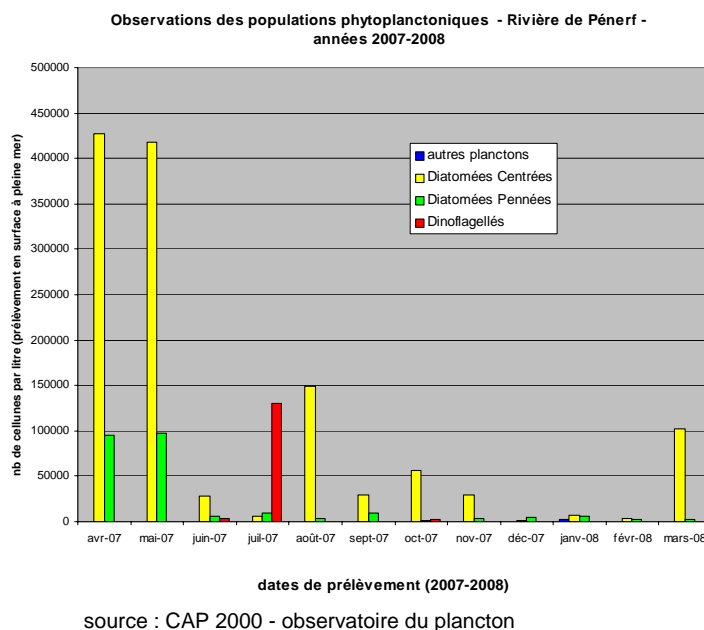
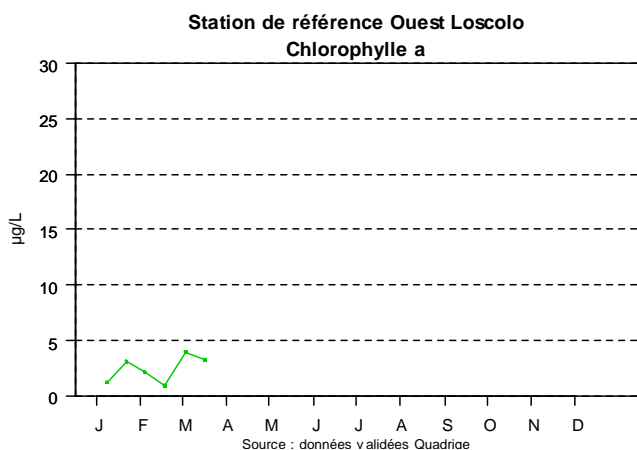
La température, la salinité et la turbidité (chargement en particules) sont mesurées tous les 15 jours sur la station de référence à 1 m de profondeur. (L'enveloppe bleue représente la moyenne mensuelle sur dix ans bornée par les valeurs de la moyenne + ou moins 2 fois l'écart-type de la moyenne).



**Commentaires** : le premier trimestre se caractérise par une dessalure très importante à la fin du mois de janvier (17,6 PSU le 22 janvier). Cette dessalure est associée à une augmentation très significative de la turbidité ( 20,5 NTU le 22 janvier).

# Suivi phytoplanctonique

**1. Flore totale** la biomasse phytoplanctonique, ou plancton végétal, est évaluée en mesurant la quantité de chlorophylle a par litre d'eau à 1 m de profondeur, et en dénombrant le nombre de cellules par litre d'eau.



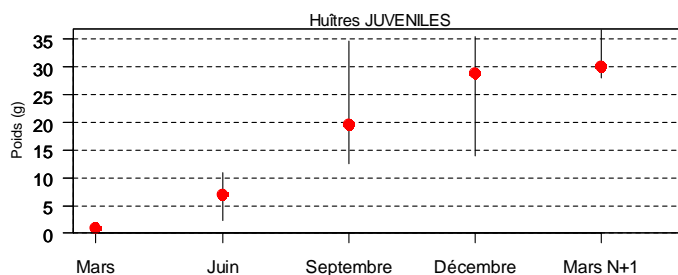
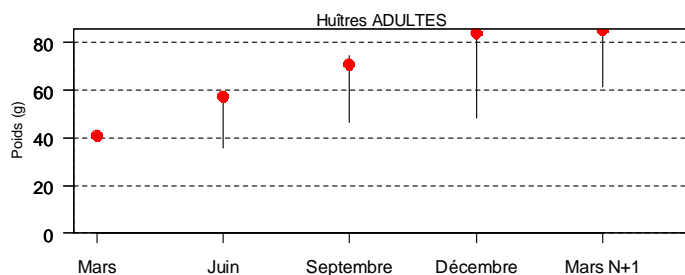
**Commentaires :** en baie de Vilaine nous observons le démarrage début mars de l'activité phytoplanctonique avec notamment les genres *Skeletonema* et *Thalassiosira* (110 000 cellules de *Skeletonema* et 68 000 cellules de *Thalassiosira*). En rivière de Pénerf, on observe au mois de mars une reprise de la production phytoplanctonique avec également un bloom des genres *Skeletonema* et *Thalassiosira*, cellules de petite taille couramment utilisées en éclosion, visibles sur les différentes zones observées à cette période.

**2. Espèces toxiques :** Au cours de ce premier trimestre nous n'avons pas observé pas de cellule de *Dinophysis*, d'*Alexandrium*, ou de *Pseudo-nitzschia* sur le point Ouest Loscolo, site de référence de la baie de Vilaine, pour ce secteur conchylicole en dehors des périodes à risque.

## Suivi croissance et mortalités (réseau REMORA)

Le réseau REMORA évalue les performances de croissance de 2 lots d'huîtres (18 mois et juvéniles) répartis sur l'ensemble des bassins de production français.

### Pénerf-Rouvrans



(● = poids moyen, les bâtonnets relient les poids mini et maxi des 10 dernières années)

**Commentaires :** La **croissance** depuis le mois de décembre est quasi-nulle pour les deux classes d'âge (+1,5 % pour les adultes et +3,6 % pour les juvéniles). Avec un gain de poids depuis mars 2007 de 43,6 g, la croissance des adultes est bonne (3<sup>ème</sup> meilleure année de croissance depuis 2000) malgré le poids initial élevé du lot suivi en 2007. Les juvéniles montrent une croissance (28,9 g) dans la moyenne du secteur (29,2 g). La **mortalité** est très faible pendant la période hivernale (de 2 à 3 % pour les deux classes d'âge). Sur la période de mars 2007 à mars 2008, la mortalité cumulée chez les adultes ressort à 15,1 %, soit une valeur relativement élevée par rapport à la moyenne (9,8 %) ; et à 22,0 % chez les juvéniles, valeur proche de la moyenne sur le secteur.

Ce bulletin vise à vous informer sur la qualité du milieu marin dont dépend votre activité. Par votre présence sur le terrain, votre connaissance du milieu marin et vos observations vous contribuez également à une meilleure connaissance de cet environnement fragile. Nous vous encourageons à contacter la station Ifremer de la Trinité/Mer pour nous transmettre vos observations sur les pollutions accidentelles, les eaux colorées, les mortalités de coquillages...

**Accueil, secrétariat Ifremer :** 02.97.30.19.19

**Email :** jean.pierre.allenou@ifremer.fr

**Site internet surveillance de l'environnement littoral :** <http://www.ifremer.fr/envlit/surveillance/index.htm>

**Diffusion du bulletin :** CAP 2000 PY Roussel 02.97.40.34.66