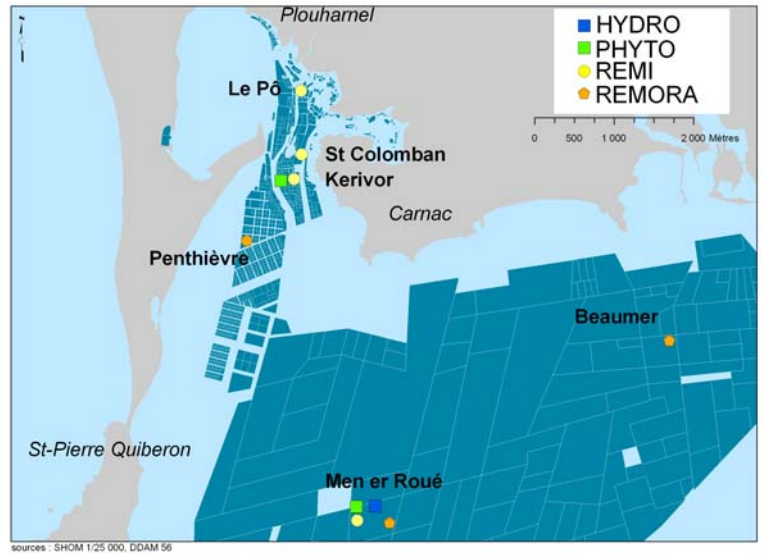


# Bulletin d'information sur la qualité des eaux conchylicoles

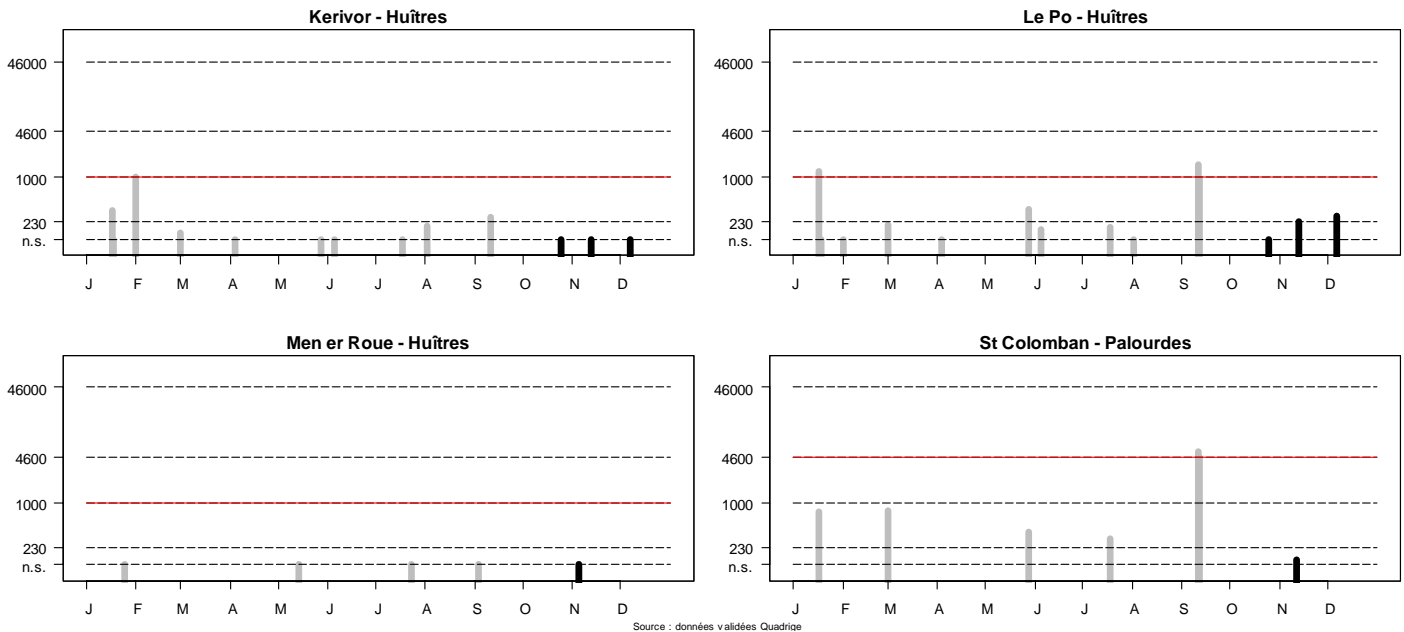
Baie de Plouharnel + Quiberon

Année 2007  
4ème Trimestre



## Suivi microbiologique

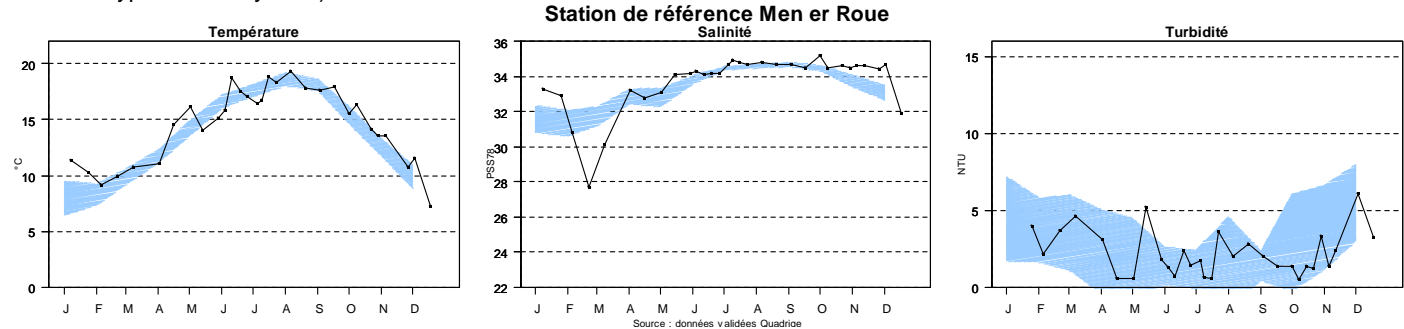
La qualité microbiologique des zones de production de coquillages est évaluée en dénombrant la quantité de bactéries indicatrices d'une contamination fécale (humaine ou animale) dans la chair des coquillages (réseau REMI) : exprimée en nombre de *E. coli*/100 g de chair et liquide intervalvaire.



**Commentaires** : les résultats du quatrième trimestre sont globalement satisfaisants. Toutefois on enregistre sur la station « Le Pô » deux résultats légèrement supérieurs à 230 *E.coli*/100 g.

## Suivi HYDRO

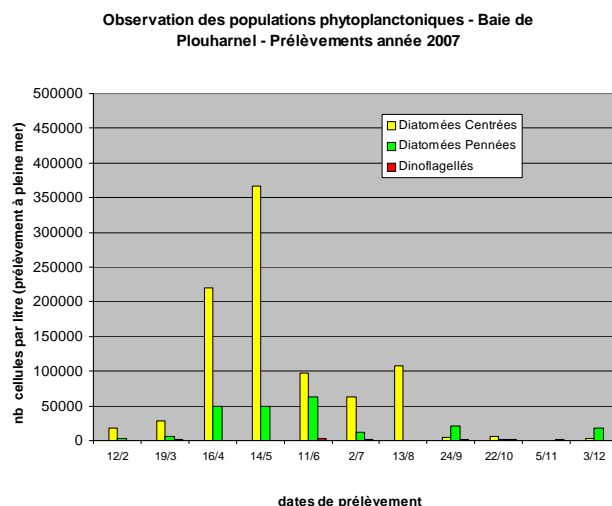
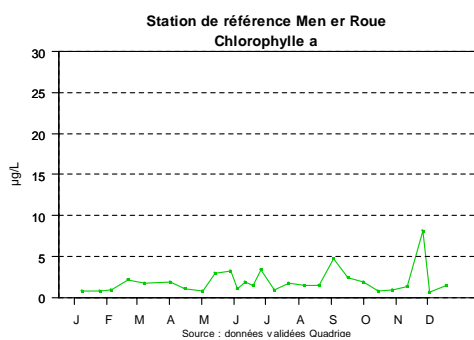
La température, la salinité et la turbidité (chargement en particules) sont mesurées tous les 15 jours sur la station de référence à 1 m de profondeur. (L'enveloppe bleue représente la moyenne mensuelle sur dix ans bornée par les valeurs de la moyenne + ou moins 2 fois l'écart-type de la moyenne).



**Commentaires** : en baie de Quiberon la température de l'eau a connu une forte baisse en fin d'année avec une valeur de 7,3 °C le 18 décembre. Cette baisse des températures est concomitante d'une chute de la salinité qui passe de 34,7 PSU à 31,9 PSU entre le 3 et le 18 décembre.

# Suivi phytoplanctonique

**1. Flore totale** la biomasse phytoplanctonique, ou plancton végétal, est évaluée en mesurant la quantité de chlorophylle a par litre d'eau à 1 m de profondeur, et en dénombrant le nombre de cellules par litre d'eau.



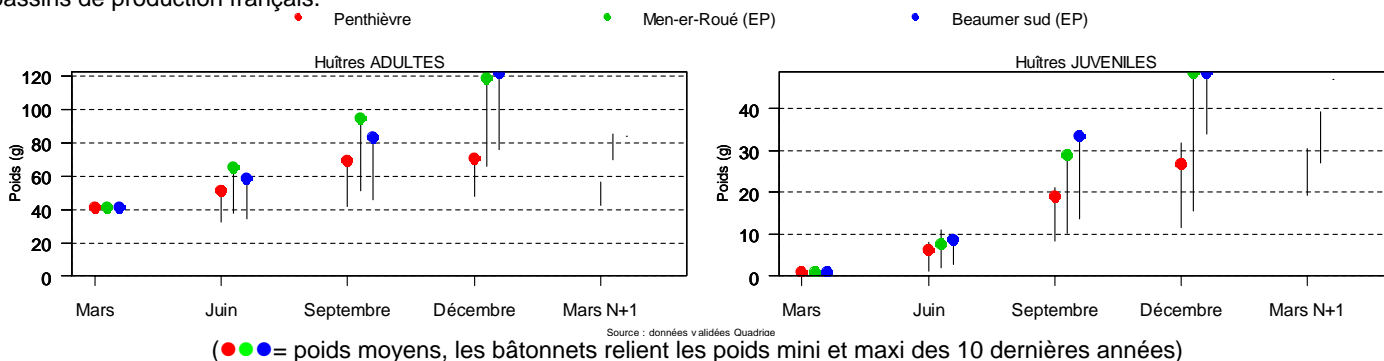
source : CAP 2000 - observatoire du plancton

**Commentaires :** en Baie de Quiberon nous observons une faible abondance phytoplanctonique. La concentration en chlorophylle a étonnamment élevée le 26 novembre (8 µg/litre) n'est pas corrélée à la flore présente dans notre échantillon. Cependant, nous avons relevé la présence de nanoplancton et de ciliés, associés à une dominance des dinoflagellés, principalement le genre *Scrippsiella*. Nous notons fin octobre – début novembre une petite efflorescence à *Leptocylindrus*. En baie de Plouharnel la production phytoplanctonique a été faible durant ce dernier trimestre. Les dinoflagellés étaient présents au mois d'octobre et le dernier prélèvement du trimestre montre une dominance de diatomées pennées.

**2. Espèces toxiques :** les concentrations de *Dinophysis* ont été particulièrement élevées en octobre et en novembre. Nous avons en effet relevé des concentrations de 2200 cellules /litre à Men er Roué et 2100 cellules/litre à Kérivor dans l'anse du Pô. Ces fortes concentrations ont entraîné une interdiction temporaire de commercialisation dans l'anse du Pô pour une durée de 4 semaines. Les concentrations de *Pseudo-nitzschia* observées n'ont pas atteint le niveau observé en mai-juin et n'ont pas eu d'effet sur les coquilles Saint Jacques de la baie de Quiberon.

# Suivi croissance et mortalités (réseau REMORA)

Le réseau REMORA évalue les performances de croissance de 2 lots d'huîtres (18 mois et juvéniles) répartis sur l'ensemble des bassins de production français.



**Commentaires :** avec un gain de poids moyen entre mars et décembre de 78,8 g, la croissance observée en 2007 sur le secteur en eau profonde de la baie de Quiberon apparaît très bonne (+61 % par rapport à la moyenne pluriannuelle), avec un gain final surtout dû à la croissance estivale. Sur Penthièvre, la croissance automnale apparaît faible, le gain annuel (29,2 g) étant un peu supérieur à la moyenne pluriannuelle (+22,9 %). La même tendance est observée chez les juvéniles avec un gain de 45,4 g en eau profonde et 25,6 g sur Penthièvre avec une baisse de croissance automnale moins marquée sur ce dernier point (respectivement +44,9% et +27,1 % par rapport à la moyenne pluriannuelle).

Après une période de mortalité estivale importante surtout observée sur Men er Roué, la valeur de mortalité en décembre chez les adultes s'avère être dans la norme, avec 16,1 % en moyenne sur le secteur en eau profonde et 7,0 % sur Penthièvre. La mortalité globale des juvéniles sur les deux secteurs précédents s'élève respectivement à 25,0 % et 20,2 %, cette dernière valeur apparaissant supérieure (+65,3 %) à la moyenne pluriannuelle.