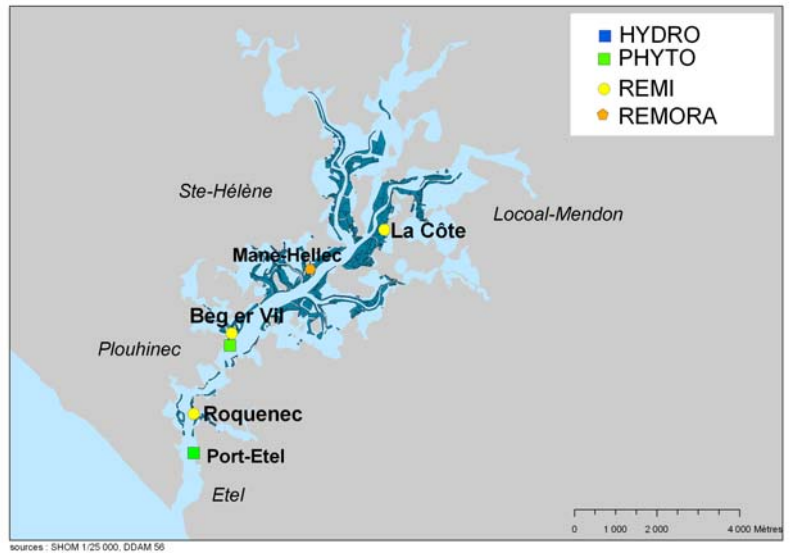


# Bulletin d'information sur la qualité des eaux conchylicoles

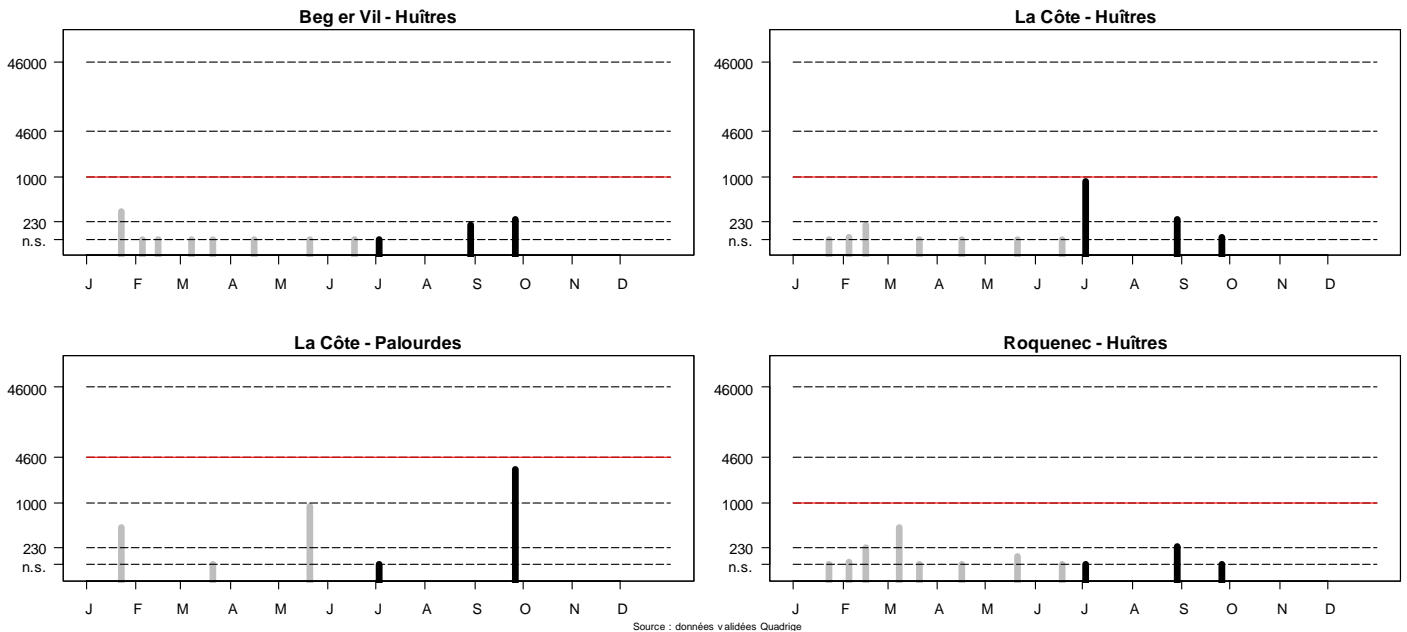
Rivière d'Etel

Année 2007  
3ème Trimestre



## Suivi microbiologique

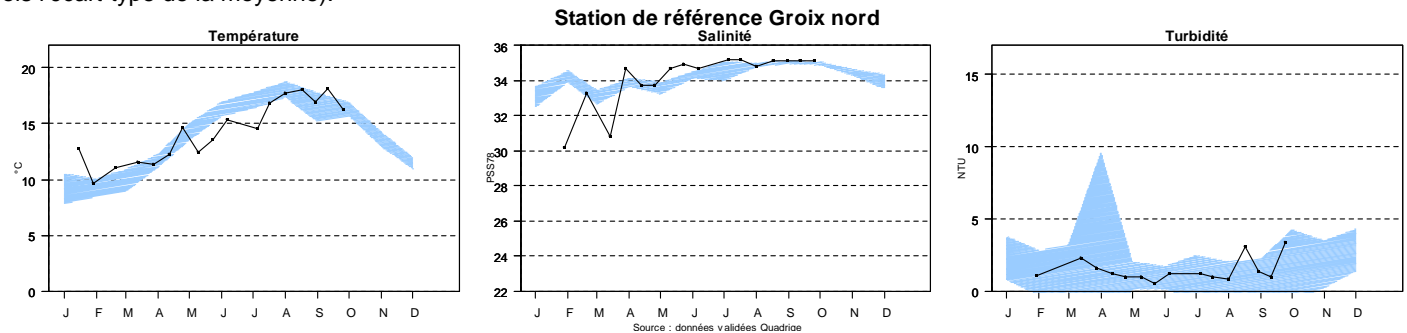
La qualité microbiologique des zones de production de coquillages est évaluée en dénombrant la quantité de bactéries indicatrices d'une contamination fécale (humaine ou animale) dans la chair des coquillages (réseau REMI) : exprimée en nombre de *E. coli*/100 g de chair et liquide intervalvaire.



**Commentaires** : nous notons au troisième trimestre 2007 plusieurs résultats supérieurs à 230 *E.coli*/100g : un à « Beg er Vil », deux à « La Côte » (sur les huîtres) et à « Roquenec ».

## Suivi HYDRO

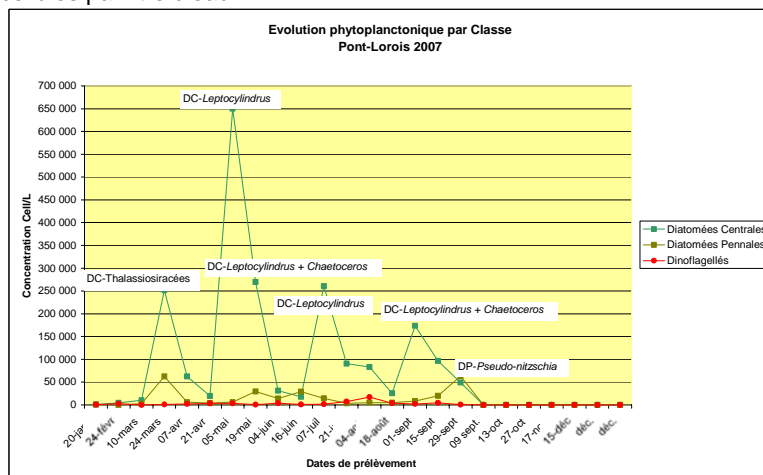
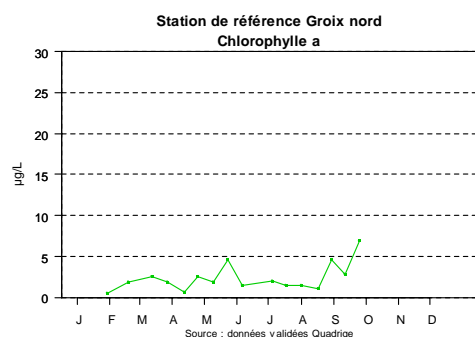
La température, la salinité et la turbidité (chargement en particules) sont mesurées tous les 15 jours sur la station de référence à 1 m de profondeur. (L'enveloppe bleue représente la moyenne mensuelle sur dix ans bornée par les valeurs de la moyenne + ou moins 2 fois l'écart-type de la moyenne).



**Commentaires** : la température a été particulièrement basse au mois de juillet, inférieure à la température moyenne des 10 dernières années (14,5 °C le 05/07). Aux mois d'août et septembre l'eau se réchauffe avec une valeur maximale à 18,1°C enregistrée le 11/09. La salinité fluctue entre 34,8 et 35,1 g/litre.

# Suivi phytoplanctonique

**1. Flore totale** la biomasse phytoplanctonique, ou plancton végétal, est évaluée en mesurant la quantité de chlorophylle a par litre d'eau à 1 m de profondeur, et en dénombrant le nombre de cellules par litre d'eau.



**Commentaires :** sur Groix les concentrations en chlorophylle a sont faibles aux mois de juillet et d'août. Au mois de septembre, les concentrations remontent avec une valeur maximale de 6,9 µg/l enregistrée le 25 septembre correspondant à un bloom à *Rhizosoleniaceae* ( $2.6 \cdot 10^6$  cel./L). Nous notons également la présence de *Lepidodinium chlorophorum* (nouvelle appellation de l'espèce *Gymnodinium chlorophorum*), toutefois en concentration bien moindre que celles observées en baie de Vilaine notamment.

Sur la rivière d'Étel, suite au bloom des diatomées centrales *Leptocylindrus* du 07 juillet, la production phytoplanctonique a été moindre. Les diatomées centrales *Leptocylindrus* et *Chaetoceros* ont été les genres dominants jusqu'à fin septembre. Ces deux genres ont été co-dominants dans les échantillons du 01 septembre à une concentration de  $\sim 75\,000$  cell/L par genre faisant apparaître sur la courbe une augmentation de la densité : concentration totale  $150\,000 < C < 200\,000$  cell/L. Le dernier prélèvement du mois de septembre fait état d'une concentration similaire de diatomées centrales et pennales : les diatomées pennales du genre *Pseudo-nitzschia* ont été observé dominantes dans la composition en phytoplancton au point Pont-Lorois.

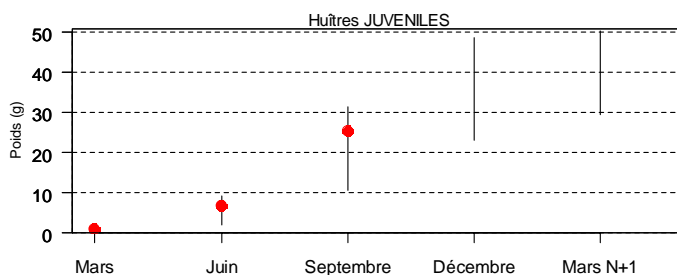
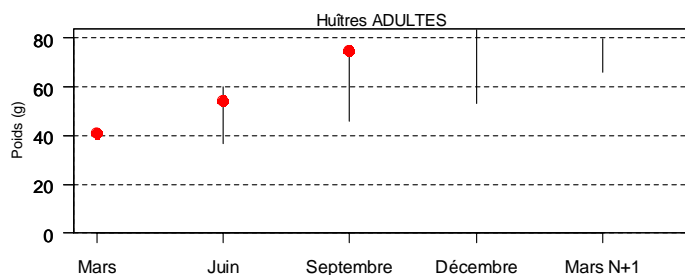
## 2. Espèces toxiques

Nous observons une très faible abondance du genre *Dinophysis*, et la réouverture de la rivière début juillet. Les *Pseudo-nitzschia* sont également présents avec des concentrations inférieures au seuil sanitaire. *Alexandrium* n'a pas été observé.

# Suivi croissance et mortalités (réseau REMORA)

Le réseau REMORA évalue les performances de croissance de 2 lots d'huîtres (18 mois et juvéniles) répartis sur l'ensemble des bassins de production français..

### Etel-Sainte-Hélène



(● = poids moyen, les bâtonnets relient les poids mini et maxi des 10 dernières années)

**Commentaires :** La croissance estivale des juvéniles et des adultes est bonne avec une très faible mortalité sur les 2 classes d'âge (2 %).

Ce bulletin vise à vous informer sur la qualité du milieu marin dont dépend votre activité. Par votre présence sur le terrain, votre connaissance du milieu marin et vos observations vous contribuez également à une meilleure connaissance de cet environnement fragile. Nous vous encourageons à contacter la station Ifremer de la Trinité/Mer pour nous transmettre vos observations sur les pollutions accidentelles, les eaux colorées, les mortalités de coquillages...

Accueil, secrétariat Ifremer : 02.97.30.19.19

Email : jean.pierre.allenou@ifremer.fr

Site internet surveillance de l'environnement littoral : <http://www.ifremer.fr/envlit/surveillance/index.htm>

Diffusion du bulletin : CAP 2000 PY Roussel 02.97.40.34.66