

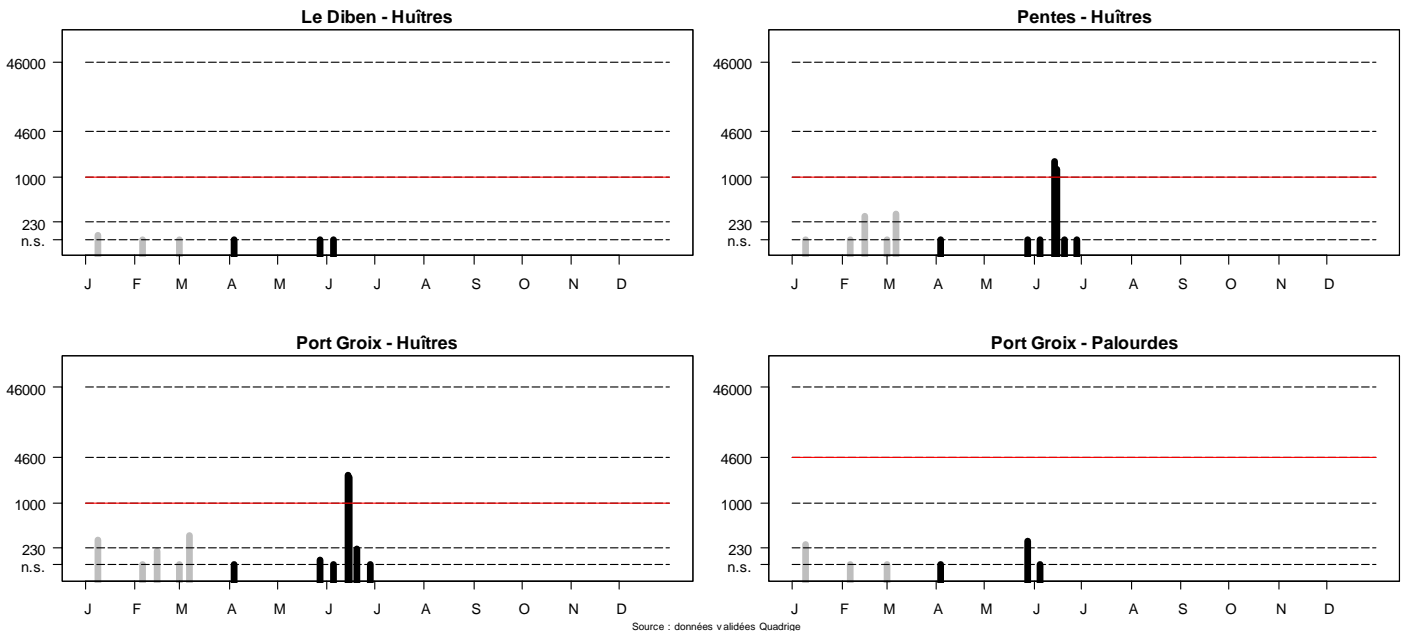
Bulletin d'information sur la qualité des eaux conchylicoles

Rivière de Pénerf

Année 2007
2ème Trimestre

Suivi microbiologique

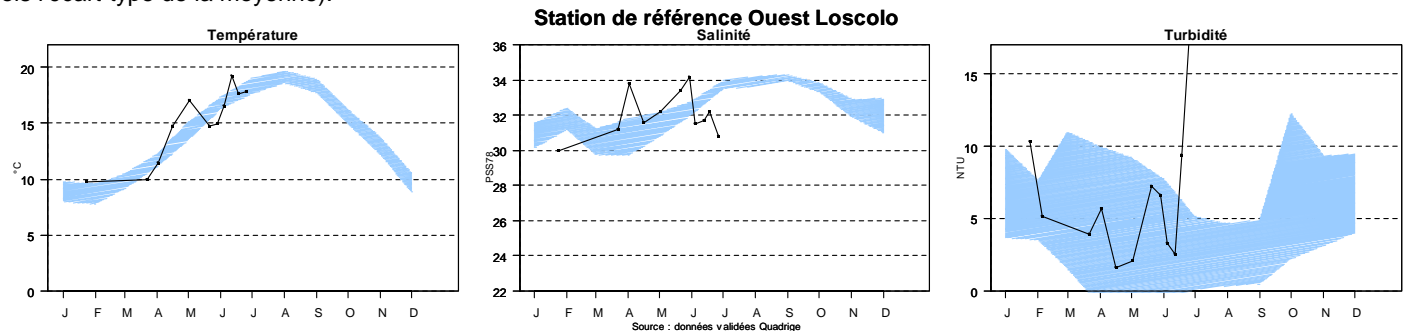
La qualité microbiologique des zones de production de coquillages est évaluée en dénombrant la quantité de bactéries indicatrices d'une contamination fécale (humaine ou animale) dans la chair des coquillages (réseau REMI) : exprimée en nombre de *E. coli*/100 g de chair et liquide intervalvaire.



Commentaires : Le dispositif d'alerte déclenchée de façon préventive en rivière de Pénerf suite aux fortes précipitations des 13 et 14 juin (40 mm cumulés sur Vannes-Séné – données Météo Nationale) a mis en évidence une contamination des huîtres creuses sur les 2 stations Pentes et Port Groix le 14 juin. L'alerte microbiologique, confirmée par les prélèvements du 15 juin, a finalement été levée le 29 juin.

Suivi HYDRO

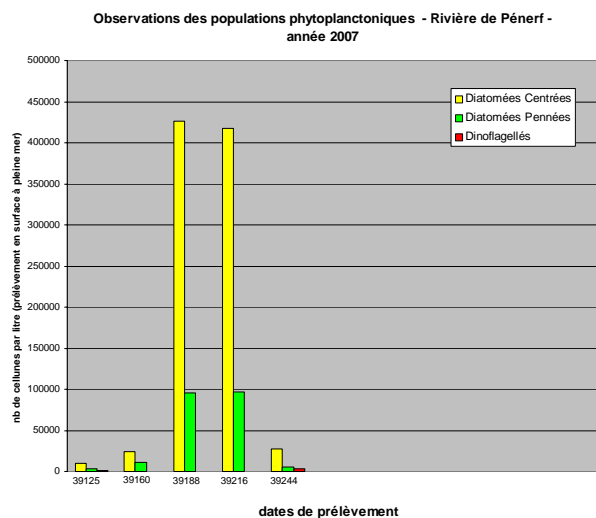
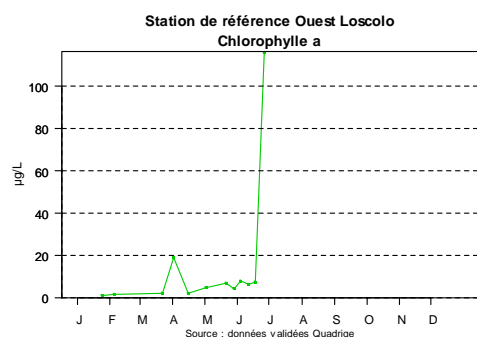
La température, la salinité et la turbidité (chargement en particules) sont mesurées tous les 15 jours sur la station de référence à 1 m de profondeur. (L'enveloppe bleue représente la moyenne mensuelle sur dix ans bornée par les valeurs de la moyenne + ou moins 2 fois l'écart-type de la moyenne).



Commentaires : au deuxième trimestre la température de l'eau connaît de fortes variations avec des valeurs qui fluctuent entre 11,4°C (le 2 avril) et 19,2°C (le 12 juin). La salinité fluctue également de façon importante. Les salinités observées au mois de juin sont inférieures aux valeurs moyennes des 10 dernières années. La forte valeur de turbidité observée le 26 juin (18 NTU) est liée à la très forte concentration en phytoplancton (cf suivi phytoplanctonique).

Suivi phytoplanctonique

1. Flore totale la biomasse phytoplanctonique, ou plancton végétal, est évaluée en mesurant la quantité de chlorophylle a par litre d'eau à 1 m de profondeur, et en dénombrant le nombre de cellules par litre d'eau.



source : CAP 2000 - observatoire du plancton

Commentaires :

En baie de Vilaine, nous observons un premier pic de chlorophylle a le 2 avril (18,6 µg/L) et un deuxième extrêmement élevé le 26 juin : 116 µg/L. Ces deux pics sont à rapprocher pour le 2 avril, du bloom à diatomées : *Skeletonema* ($1,7 \cdot 10^6$ cel/L) accompagnées de *Thalassionema* spp ($4,4 \cdot 10^5$ cel/L), et pour celui du 26 juin, à l'eau colorée à *Gymnodinium chlorophorum* ($3 \cdot 10^6$ cel/L).

En rivière de Pénérif, le dernier prélèvement du 2ème trimestre (11/6) montre une diminution de l'abondance phytoplanctonique par rapport au moins d'avril et mai. Les diatomées *Chaetoceros* dominent, les dinoflagellés apparaissent sous forme de *Prorocentrum*.

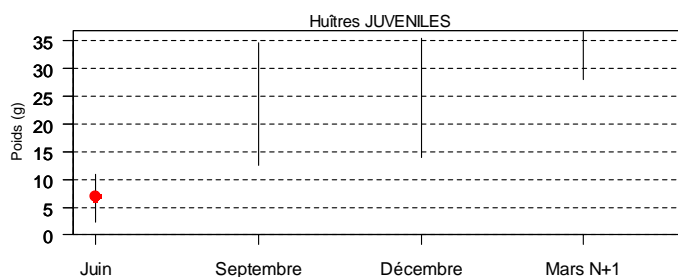
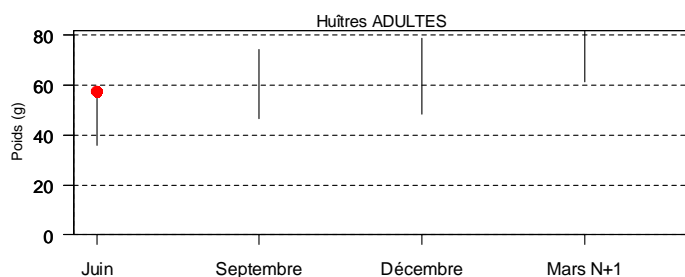
2. Espèces toxiques

Comme l'ensemble de la baie de Vilaine, la rivière de Pénérif a connu un développement important de *Dinophysis* (3 900 cel/L mi-juin) à l'origine d'une interdiction de commercialisation des coquillages à partir de la dernière semaine du mois de juin. Le genre *Pseudo-nitzschia* a également été observé à des concentrations inférieures au seuil d'alerte.

Suivi croissance et mortalités (réseau REMORA)

Le réseau REMORA évalue les performances de croissance de 2 lots d'huîtres (18 mois et juvéniles) répartis sur l'ensemble des bassins de production français.

Pénérif-Rouvrin



(● = poids moyen, les bâtonnets relient les poids mini et maxi des 10 dernières années)

Commentaires : la croissance printanière est excellente chez les adultes avec un gain de poids de **16 g** (poids de mise à l'eau au mois de mars de 41 g pour les adultes et de 1 g pour les juvéniles). La mortalité est de 6 % chez les adultes et les juvéniles.

Ce bulletin vise à vous informer sur la qualité du milieu marin dont dépend votre activité. Par votre présence sur le terrain, votre connaissance du milieu marin et vos observations vous contribuez également à une meilleure connaissance de cet environnement fragile. Nous vous encourageons à contacter la station Ifremer de la Trinité pour nous transmettre vos observations sur les pollutions accidentelles, les eaux colorées, les mortalités de coquillages...

Accueil, secrétariat Ifremer : 02.97.30.19.19

Email : jean.pierre.allenou@ifremer.fr

Site internet surveillance de l'environnement littoral : <http://www.ifremer.fr/envlit/surveillance/index.htm>

Diffusion du bulletin : CAP 2000 PY Roussel 02.97.40.34.66