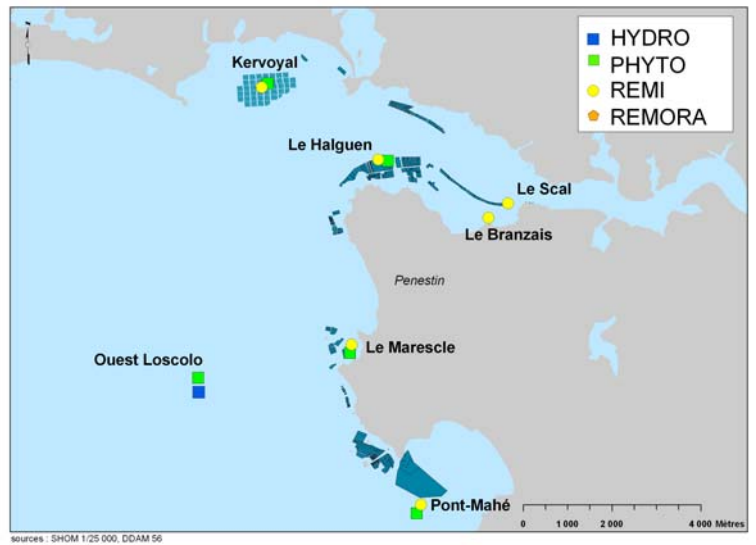


Bulletin d'information sur la qualité des eaux conchylicoles

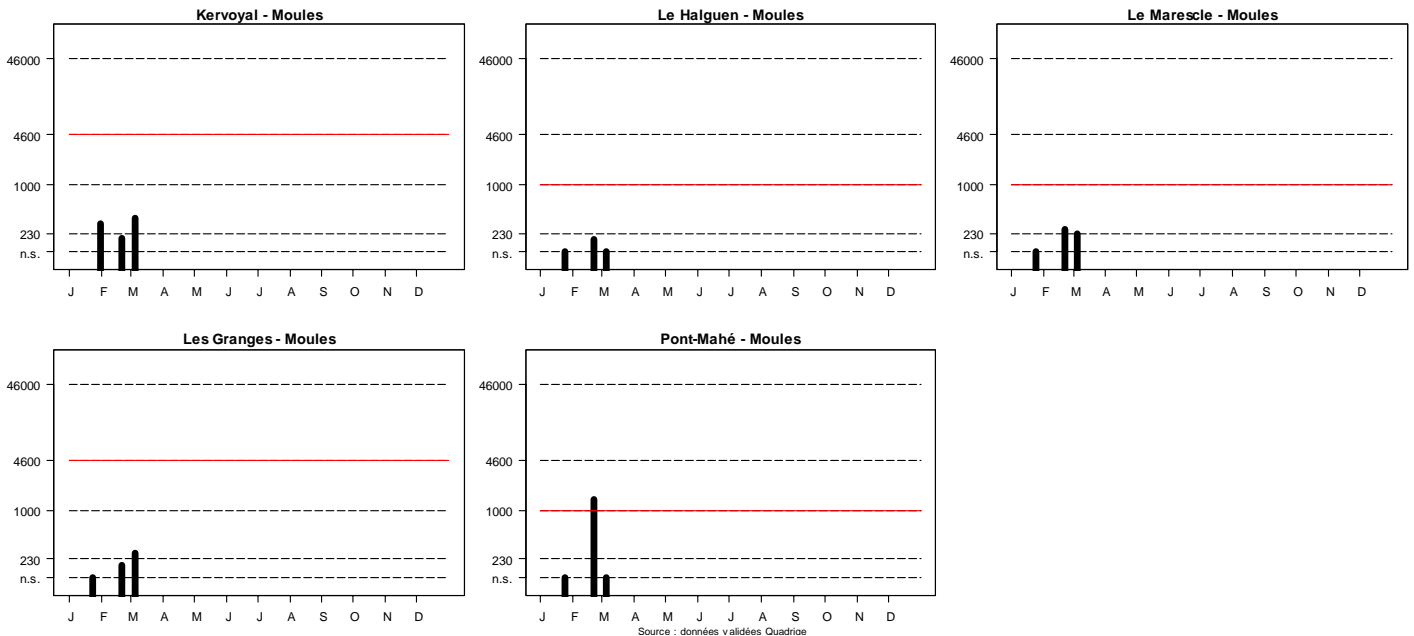
Baie de Vilaine

Année 2007
1er Trimestre



Suivi microbiologique

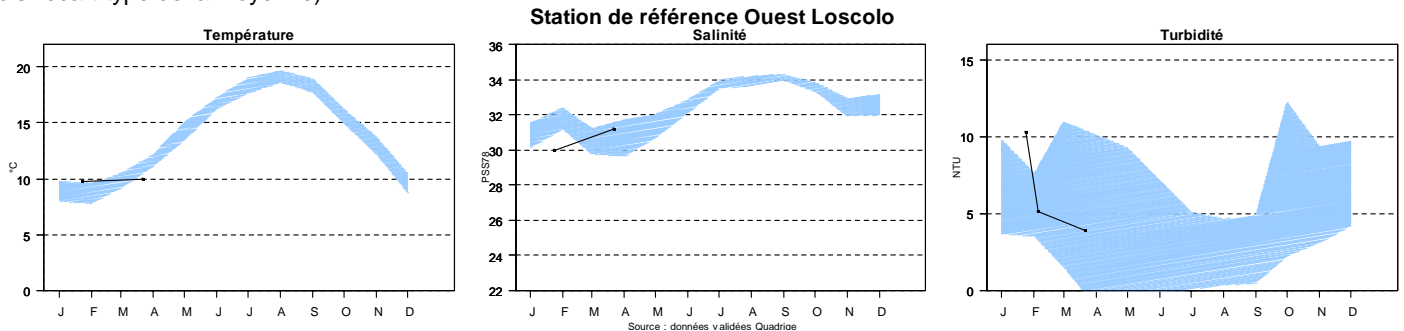
La qualité microbiologique des zones de production de coquillages est évaluée en dénombrant la quantité de bactéries indicatrices d'une contamination fécale (humaine ou animale) dans la chair des coquillages (réseau REMI) : exprimée en nombre de *E. coli*/100 g de chair et liquide intervalvaire.



Commentaires : nous notons à la fin du mois de février un résultat supérieur à 230 *E.coli*/100g sur le site du Maresclé et un résultat supérieur au seuil d'alerte sur le site de Pont-Mahé (1 400 *E.coli*/100g le 21/02). Sur la station « Les Granges » échantillonnée depuis le 1^{er} janvier (en remplacement du Scal) les résultats sont satisfaisants.

Suivi HYDRO

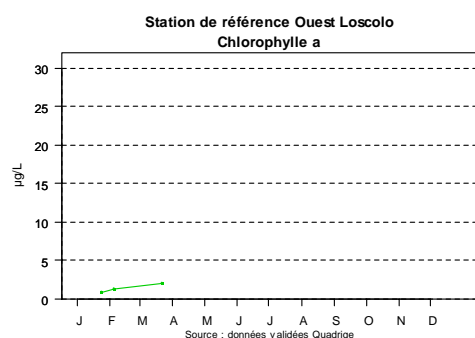
La température, la salinité et la turbidité (chargement en particules) sont mesurées tous les 15 jours sur la station de référence à 5 m de profondeur. (L'enveloppe bleue représente la moyenne mensuelle sur dix ans bornée par les valeurs de la moyenne + ou moins 2 fois l'écart-type de la moyenne).



Commentaires : seules 3 campagnes ont été effectuées sur les trois premiers mois de l'année 2007 en raison des mauvaises conditions météorologiques. Nous notons toutefois une dessalure significative fin janvier.

Suivi phytoplanctonique

1. Flore totale la biomasse phytoplanctonique, ou plancton végétal, est évaluée en mesurant la quantité de chlorophylle a par litre d'eau à 1 m de profondeur, et en dénombrant le nombre de cellules par litre d'eau.



Données observatoire du plancton :

Pas de station sur ce secteur

Commentaires : En baie de Vilaine les concentrations en chlorophylle a sont faibles et traduisent une faible abondance phytoplanctonique. Nous observons cependant fin mars, une augmentation de la population phytoplanctonique, passant au dessus des 100 000 cellules par litre d'eau de mer. Celle ci se caractérise notamment par la présence pour les diatomées des genres *Skeletonema*, *Melosira*, *Thassiosira* et *Porosira*. Les dinoflagellés sont eux représentés par les genres *Scrippsiella*, *Heterocapsa* et autres *Gymnodiniales*.

2. Espèces toxiques

Au cours de ce premier trimestre nous n'avons pas observé pas de cellule de *Dinophysis*, d'*Alexandrium*, ou de *Pseudo-nitzschia*.

Suivi croissance et mortalités (réseau REMORA)

Le réseau REMORA évalue les performances de croissance de 2 lots d'huîtres (18 mois et juvéniles) répartis sur l'ensemble des bassins de production français.

Commentaires : il n'y a pas de station REMORA sur ce secteur géographique.

Ce bulletin vise à vous informer sur la qualité du milieu marin dont dépend votre activité. Par votre présence sur le terrain, votre connaissance du milieu marin et vos observations vous contribuez également à une meilleure connaissance de cet environnement fragile. Nous vous encourageons à contacter la station Ifremer de la Trinité/Mer pour nous transmettre vos observations sur les pollutions accidentelles, les eaux colorées, les mortalités de coquillages...

Accueil, secrétariat Ifremer : 02.97.30.19.19

Email : jean.pierre.allenou@ifremer.fr

Site internet surveillance de l'environnement littoral : <http://www.ifremer.fr/envlit/surveillance/index.htm>

Diffusion du bulletin : CAP 2000 PY Roussel 02.97.40.34.66