

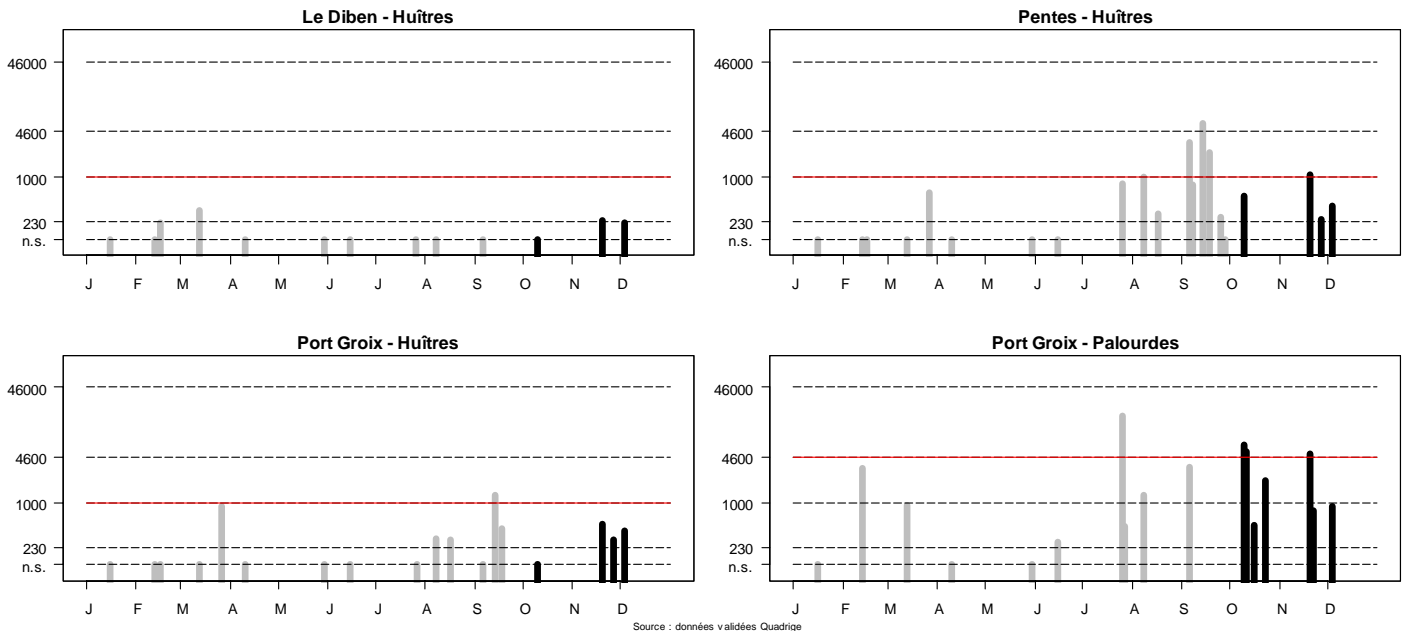
# Bulletin d'information sur la qualité des eaux conchylicoles

Rivière de Pénerf

Année 2006  
4ème Trimestre

## Suivi microbiologique

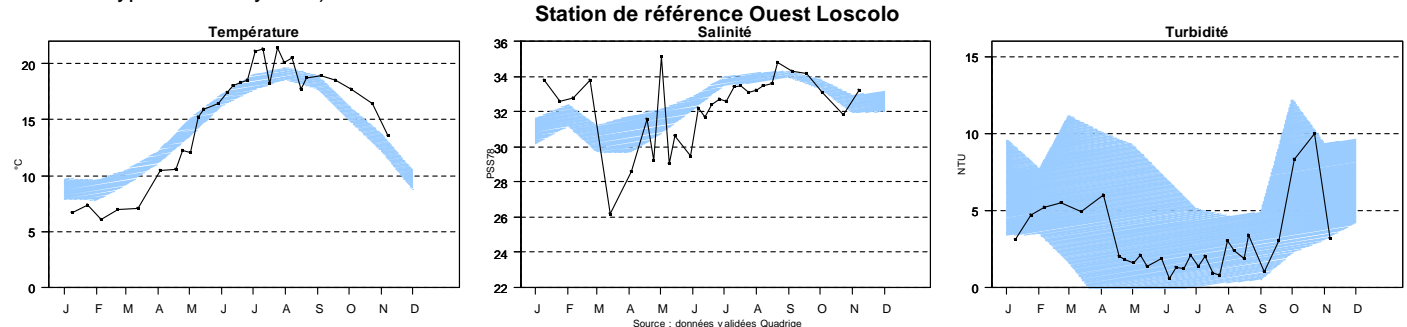
La qualité microbiologique des zones de production de coquillages est évaluée en dénombrant la quantité de bactéries indicatrices d'une contamination fécale (humaine ou animale) dans la chair des coquillages (réseau REMI) : exprimée en nombre de *E. coli*/100 g de chair et liquide intervalvaire.



**Commentaires** : Les résultats du quatrième trimestre sont satisfaisants sur le point Le Diben. Sur les 2 autres points nous enregistrons plusieurs résultats supérieurs aux seuils d'alerte notamment sur les palourdes de Port Groix avec 2 alertes. Une première le 10 octobre (6 900 *E.coli* /100g) confirmée le 11/10 (5 400 *E.coli* /100g) puis une nouvelle alerte le 20 novembre ( 5 100 *E.coli* /100g) non confirmée. Nous observons également une alerte sur Pentes le 20 novembre (1 100 *E.coli*/100g) mais non confirmée.

## Suivi HYDRO

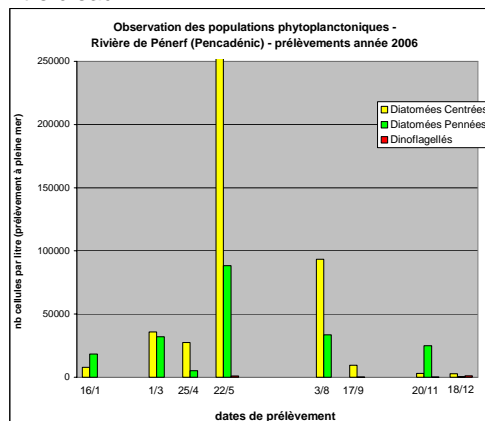
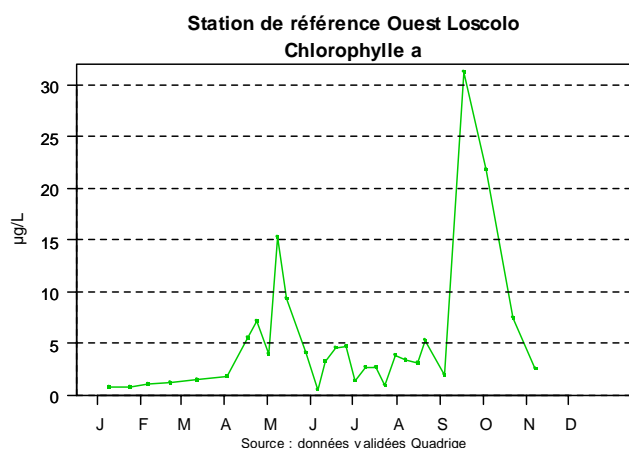
La température, la salinité et la turbidité (chargement en particules) sont mesurées tous les 15 jours sur la station de référence à 5 m de profondeur. (L'enveloppe bleue représente la moyenne mensuelle sur dix ans bornée par les valeurs de la moyenne + ou moins 2 fois l'écart-type de la moyenne).



**Commentaires** : en raison de mauvaises conditions météorologiques les prélèvements de décembre n'ont pas été réalisés. Début novembre la température de l'eau est supérieure aux valeurs moyennes et la salinité demeure élevée.

# Suivi phytoplanctonique

**1. Flore totale** la biomasse phytoplanctonique, ou plancton végétal, est évaluée en mesurant la quantité de chlorophylle a par litre d'eau à 5 m de profondeur, et en dénombrant le nombre de cellules par litre d'eau.



**Commentaires :** le pic de chlorophylle très élevé observé de septembre à octobre en baie de Vilaine s'explique par la présence d'un bloom à *Gymnodinium chlorophorum* à l'origine d'eaux colorées vertes. Sur la rivière de Pénerf nous notons une faible abondance phytoplanctonique (inférieure à 10 000 cellules / litre dans le dernier prélèvement du trimestre), une forte présence de zooplancton et une salinité très faible (13,5 ‰) le jour du prélèvement.

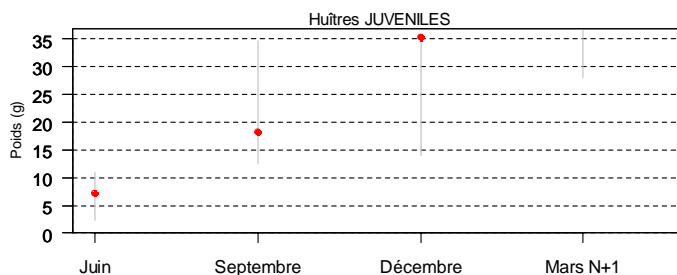
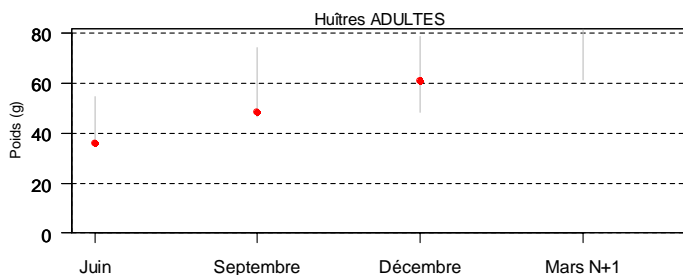
## 2. Espèces toxiques

Pas de suivi automnal et hivernal, le point de référence est à Ouest Loscolo en baie de Vilaine.

# Suivi croissance et mortalités (réseau REMORA)

Le réseau REMORA évalue les performances de croissance de 2 lots d'huîtres (18 mois et juvéniles) répartis sur l'ensemble des bassins de production français.

### Pénerf-Rouvran



(● = poids moyen, les bâtonnets relient les poids mini et maxi des 10 dernières années)

**Commentaires :** la croissance du dernier trimestre permet d'obtenir une croissance moyenne sur l'année pour les adultes et une très bonne croissance annuelle pour les juvéniles. Les mortalités sont faibles au dernier trimestre (4 et 5 %) mais sont significatives sur l'année : 17 % pour les juvéniles et 10 % pour les adultes.

Ce bulletin vise à vous informer sur la qualité du milieu marin dont dépend votre activité. Par votre présence sur le terrain, votre connaissance du milieu marin et vos observations vous contribuez également à une meilleure connaissance de cet environnement fragile. Nous vous encourageons à contacter la station Ifremer de la Trinité pour nous transmettre vos observations sur les pollutions accidentelles, les eaux colorées, les mortalités de coquillages...

Accueil, secrétariat Ifremer : 02.97.30.19.19

Email : jean.pierre.allenou@ifremer.fr

Site internet surveillance de l'environnement littoral : <http://www.ifremer.fr/envlit/surveillance/index.htm>

Diffusion du bulletin : CAP 2000 PY Roussel 02.97.40.34.66