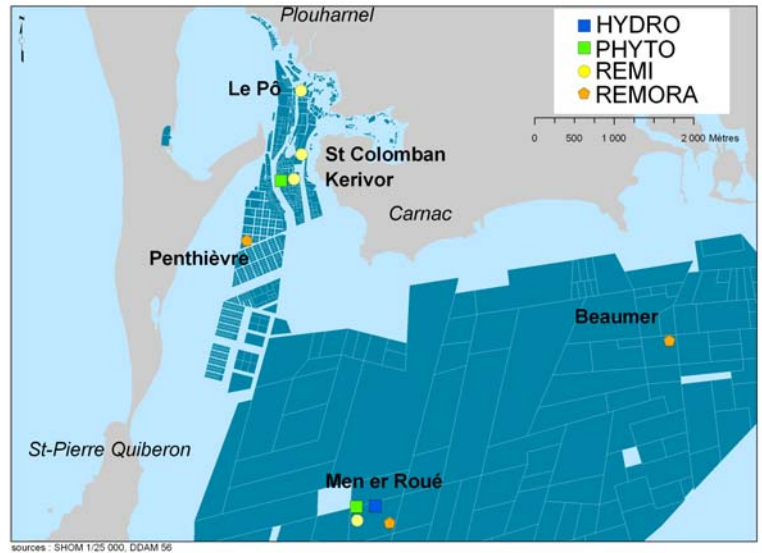


# Bulletin d'information sur la qualité des eaux conchylicoles

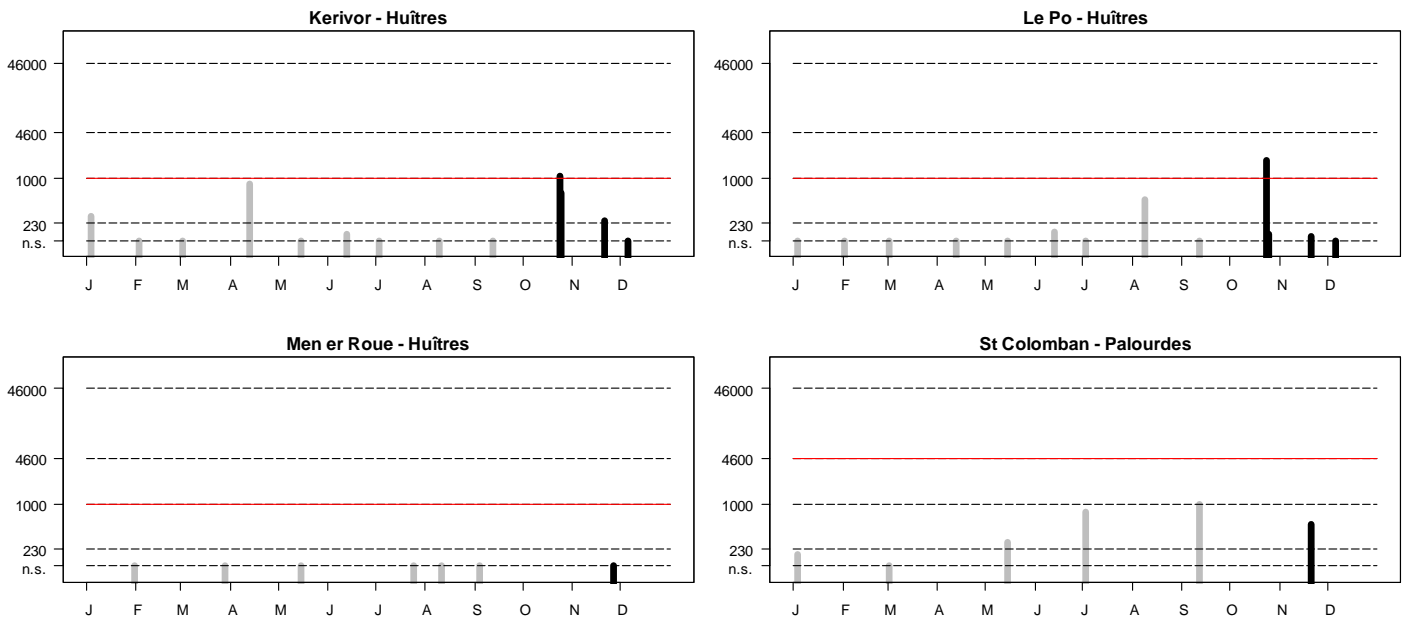
Baie de Plouharnel + Quiberon

Année 2006  
4ème Trimestre



## Suivi microbiologique

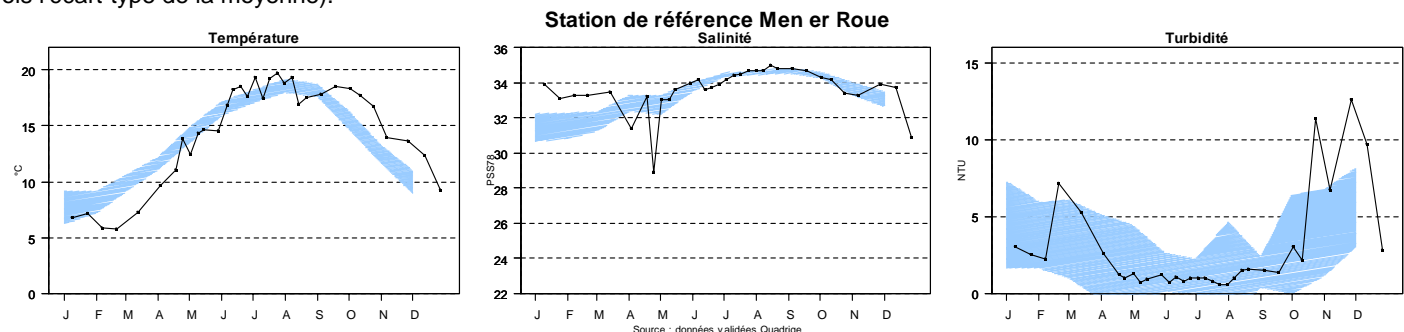
La qualité microbiologique des zones de production de coquillages est évaluée en dénombrant la quantité de bactéries indicatrices d'une contamination fécale (humaine ou animale) dans la chair des coquillages (réseau REMI) : exprimée en nombre de *E. coli*/100 g de chair et liquide intervalvaire.



**Commentaires** : la Baie de Plouharnel a connu une alerte microbiologique le 24 octobre avec 2 résultats supérieurs à 230 *E.coli*/100g : 1800 *E.coli*/100g sur le point « Kérivor » et 1100 *E.coli*/100g sur le point « Le Pô ». Cette alerte n'a pas été confirmée par les prélèvements effectués le 25 octobre. Durant les mois de novembre et décembre les résultats sont très satisfaisants.

## Suivi HYDRO

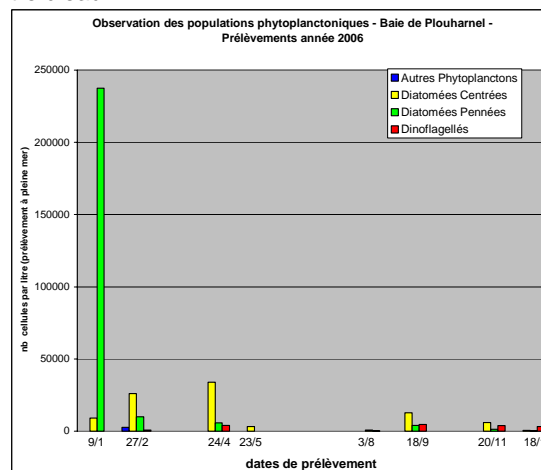
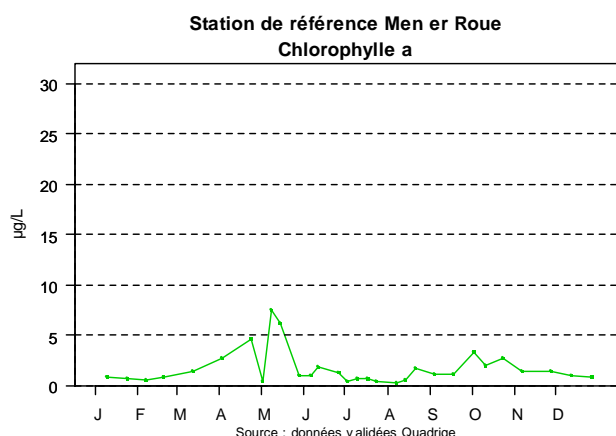
La température, la salinité et la turbidité (chargement en particules) sont mesurées tous les 15 jours sur la station de référence à 5 m de profondeur. (L'enveloppe bleue représente la moyenne mensuelle sur dix ans bornée par les valeurs de la moyenne + ou moins 2 fois l'écart-type de la moyenne).



**Commentaires** : la température de l'eau est nettement supérieure aux valeurs moyennes durant les mois d'octobre et de novembre. Les fortes pluies observées au mois de décembre (180 mm à la station météo de Vannes) sont à l'origine d'une dessalure marquée en Baie de Quiberon.

# Suivi phytoplanctonique

**1. Flore totale** la biomasse phytoplanctonique, ou plancton végétal, est évaluée en mesurant la quantité de chlorophylle a par litre d'eau à 5 m de profondeur, et en dénombrant le nombre de cellules par litre d'eau.



source : CAP 2000 - observatoire du plancton

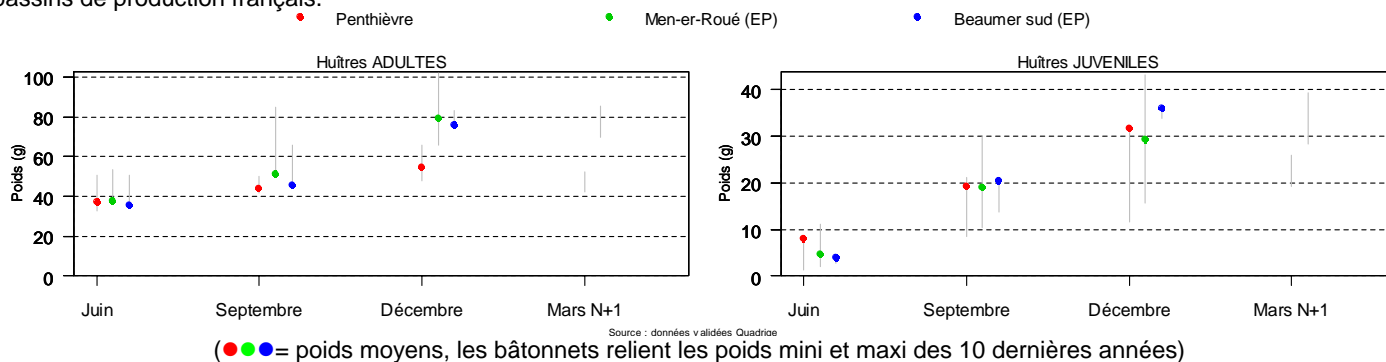
**Commentaires :** nous observons deux très légers pics de chlorophylle au mois d'octobre en baie de Quiberon. En novembre et décembre les concentrations sont très faibles. En Baie de Plouharnel nous notons une faible abondance phytoplanctonique, inférieure à 10 000 cellules / litre dans le dernier prélèvement du trimestre, dominé par les dinoflagellés (*Gymnodinium*). Nous noterons également l'observation d'une efflorescence à *Gymnodinium chlorophorum* dès le début du mois d'octobre.

## 2. Espèces toxiques

Signalons une très faible abondance de *Pseudo-nitzschia*. Le suivi de pectinidés récoltés sur les zones de concessions en eau profonde du secteur de Men er Roué de la baie de Quiberon, fait apparaître un faible niveau d'acide domoïque (ASP), bien en dessous du seuil sanitaire. Par ailleurs, hormis la première semaine d'octobre (100 *Dinophysis* /L), les taxons *Dinophysis* et *Alexandrium* n'ont pas été observés.

# Suivi croissance et mortalités (réseau REMORA)

Le réseau REMORA évalue les performances de croissance de 2 lots d'huîtres (18 mois et juvéniles) répartis sur l'ensemble des bassins de production français.



**Commentaires :** au dernier trimestre les huîtres en eau profonde ont bénéficié d'une bonne croissance ayant permis de combler le déficit estival. L'année 2006 apparaît au final comme une année de croissance faible (Beaulieu) à moyenne (Penthièvre et Men er Roué). Par contre les juvéniles ont connu une très bonne croissance sur Penthièvre et Beaulieu, moyenne à Men er Roué. Les mortalités sont plus faibles qu'au 3<sup>ème</sup> trimestre mais demeurent significatives sur les juvéniles de Men er Roué et les adultes de Beaulieu. Le site de Beaulieu connaît une mortalité cumulée importante sur l'année 2006.

Mortalités enregistrées au dernier trimestre et mortalités cumulées 2006 (en rouge)

	Penthièvre	Men er Roué	Beaulieu Sud
juvéniles	4 % - 15 %	15 % - 18 %	5 % - 32 %
adultes	1 % - 7 %	1 % - 10 %	9 % - 28 %

Ce bulletin vise à vous informer sur la qualité du milieu marin dont dépend votre activité. Par votre présence sur le terrain, votre connaissance du milieu marin et vos observations vous contribuez également à une meilleure connaissance de cet environnement fragile. Nous vous encourageons à contacter la station Ifremer de la Trinité/Mer pour nous transmettre vos observations sur les pollutions accidentelles, les eaux colorées, les mortalités de coquillages...

Accueil, secrétariat Ifremer : 02.97.30.19.19

Email : jean.pierre.allenou@ifremer.fr

Site internet surveillance de l'environnement littoral : <http://www.ifremer.fr/envlit/surveillance/index.htm>

Diffusion du bulletin : CAP 2000 PY Roussel 02.97.40.34.66