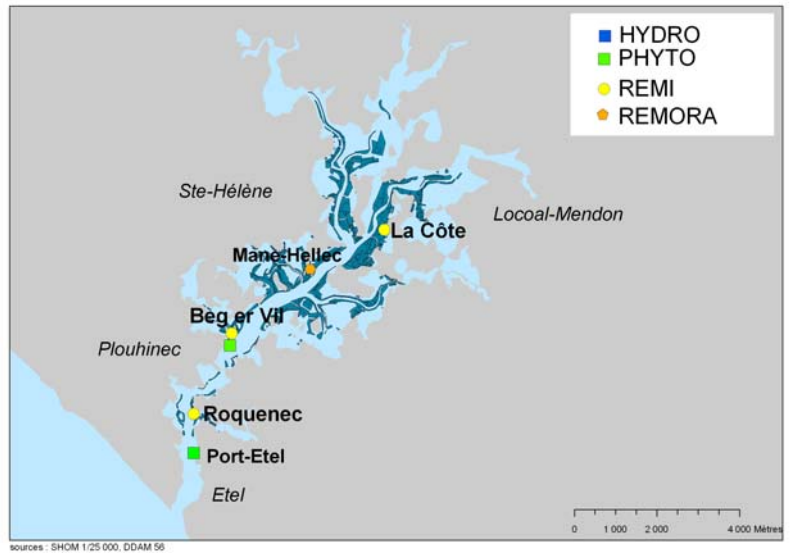


# Bulletin d'information sur la qualité des eaux conchylicoles

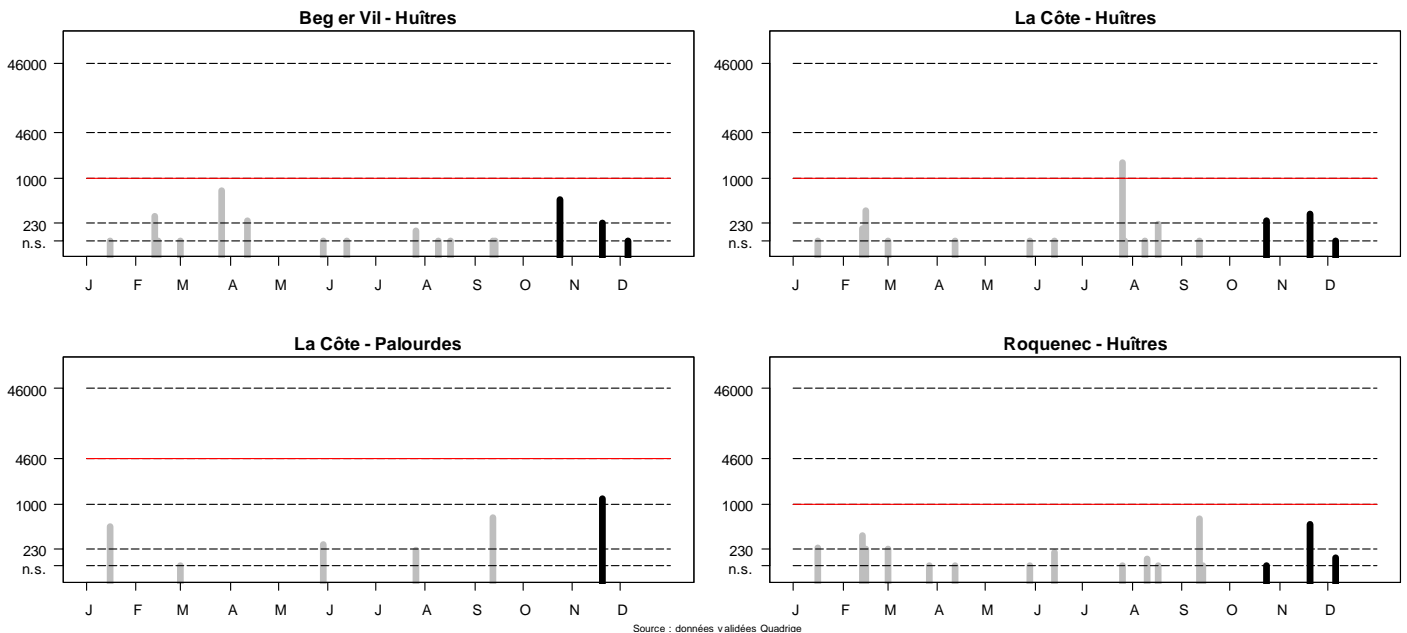
Rivière d'Etel

Année 2006  
4ème Trimestre



## Suivi microbiologique

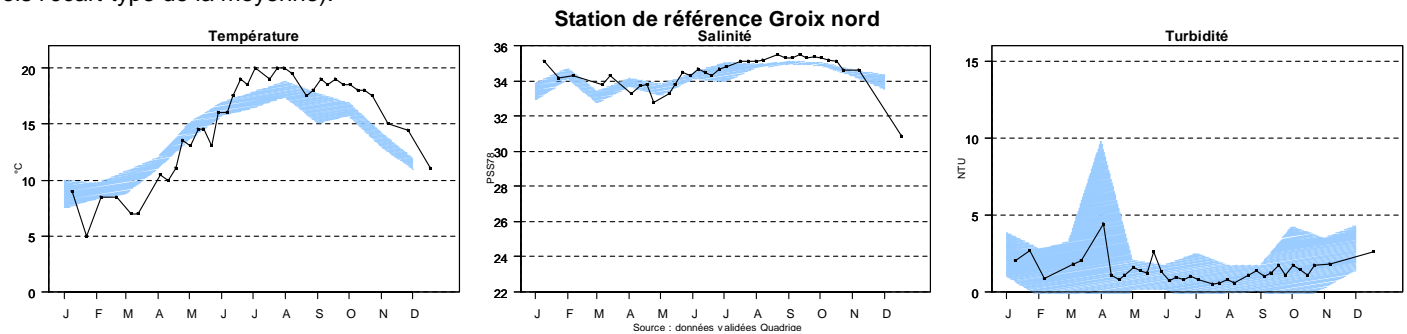
La qualité microbiologique des zones de production de coquillages est évaluée en dénombrant la quantité de bactéries indicatrices d'une contamination fécale (humaine ou animale) dans la chair des coquillages (réseau REMI) : exprimée en nombre de *E. coli*/100 g de chair et liquide intervalvaire.



**Commentaires** : les résultats du quatrième trimestre sont globalement satisfaisants avec aucun résultat supérieur au seuil d'alerte malgré une pluviométrie importante au mois de décembre.

## Suivi HYDRO

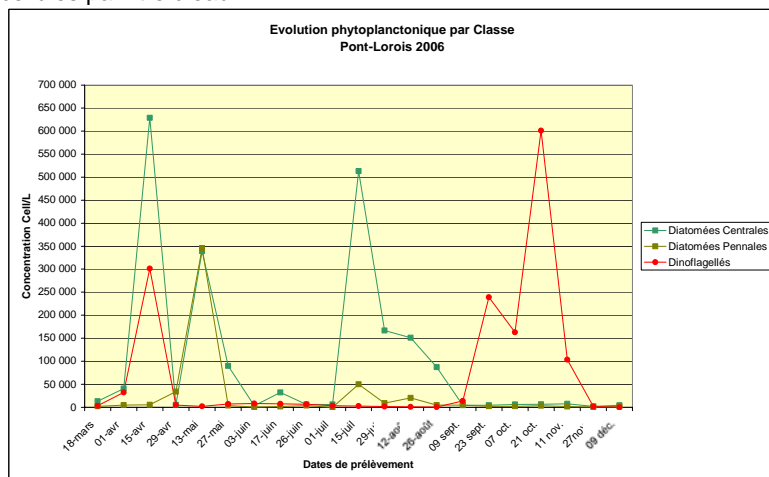
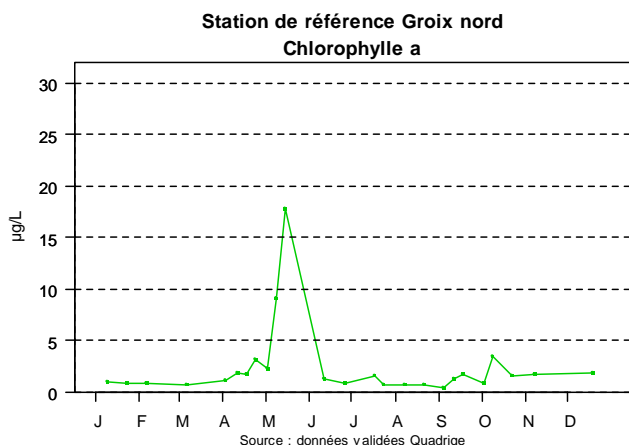
La température, la salinité et la turbidité (chargement en particules) sont mesurées tous les 15 jours sur la station de référence à 5 m de profondeur. (L'enveloppe bleue représente la moyenne mensuelle sur dix ans bornée par les valeurs de la moyenne + ou moins 2 fois l'écart-type de la moyenne).



**Commentaires** : la température de l'eau est nettement supérieure aux valeurs moyennes sur les 3 derniers mois de l'année 2006. Les fortes pluies observées au mois de décembre (180 mm à la station météo de Vannes) sont à l'origine d'une dessalure marquée sur le site de Groix. La turbidité reste très faible sur ce site.

# Suivi phytoplanctonique

**1. Flore totale** la biomasse phytoplanctonique, ou plancton végétal, est évaluée en mesurant la quantité de chlorophylle a par litre d'eau à 5 m de profondeur, et en dénombrant le nombre de cellules par litre d'eau.



source : Communauté de Commune de la Ria d'Etel - observatoire du plancton

**Commentaires :** L'efflorescence de *Gymnodinium chlorophorum* (dinoflagellés provoquant une coloration verte de l'eau) observée le 23 septembre s'est maintenue jusqu'au prélèvement du 11 novembre en passant par de très fortes concentrations. La fin de l'année se caractérise par une faible abondance phytoplanctonique (entrée en période hivernale), dominée par les diatomées centrées.

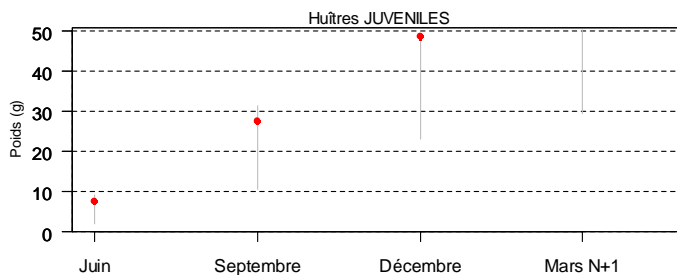
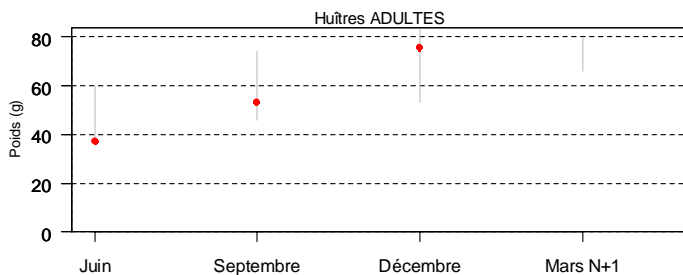
## 2. Espèces toxiques

Pas de suivi automnal et hivernal, le point de référence est à Groix.

# Suivi croissance et mortalités (réseau REMORA)

Le réseau REMORA évalue les performances de croissance de 2 lots d'huîtres (18 mois et juvéniles) répartis sur l'ensemble des bassins de production français..

### Etel-Sainte-Hélène



(● = poids moyen, les bâtonnets relient les poids mini et maxi des 10 dernières années)

**Commentaires :** chez les adultes, la croissance a été très bonne au dernier trimestre avec au final une année 2006 parmi les meilleures des 10 dernières années. La croissance est également excellente chez les juvéniles. Les mortalités sont très faibles au dernier trimestre (comprises entre 1 et 2 %).

Ce bulletin vise à vous informer sur la qualité du milieu marin dont dépend votre activité. Par votre présence sur le terrain, votre connaissance du milieu marin et vos observations vous contribuez également à une meilleure connaissance de cet environnement fragile. Nous vous encourageons à contacter la station Ifremer de la Trinité/Mer pour nous transmettre vos observations sur les pollutions accidentelles, les eaux colorées, les mortalités de coquillages...

Accueil, secrétariat Ifremer : 02.97.30.19.19

Email : jean.pierre.allenou@ifremer.fr

Site internet surveillance de l'environnement littoral : <http://www.ifremer.fr/envlit/surveillance/index.htm>

Diffusion du bulletin : CAP 2000 PY Roussel 02.97.40.34.66