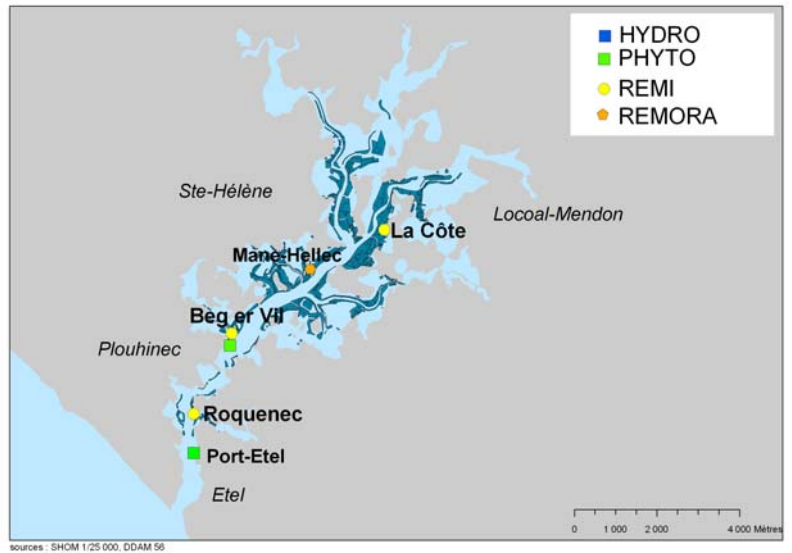


Bulletin d'information sur la qualité des eaux conchylicoles

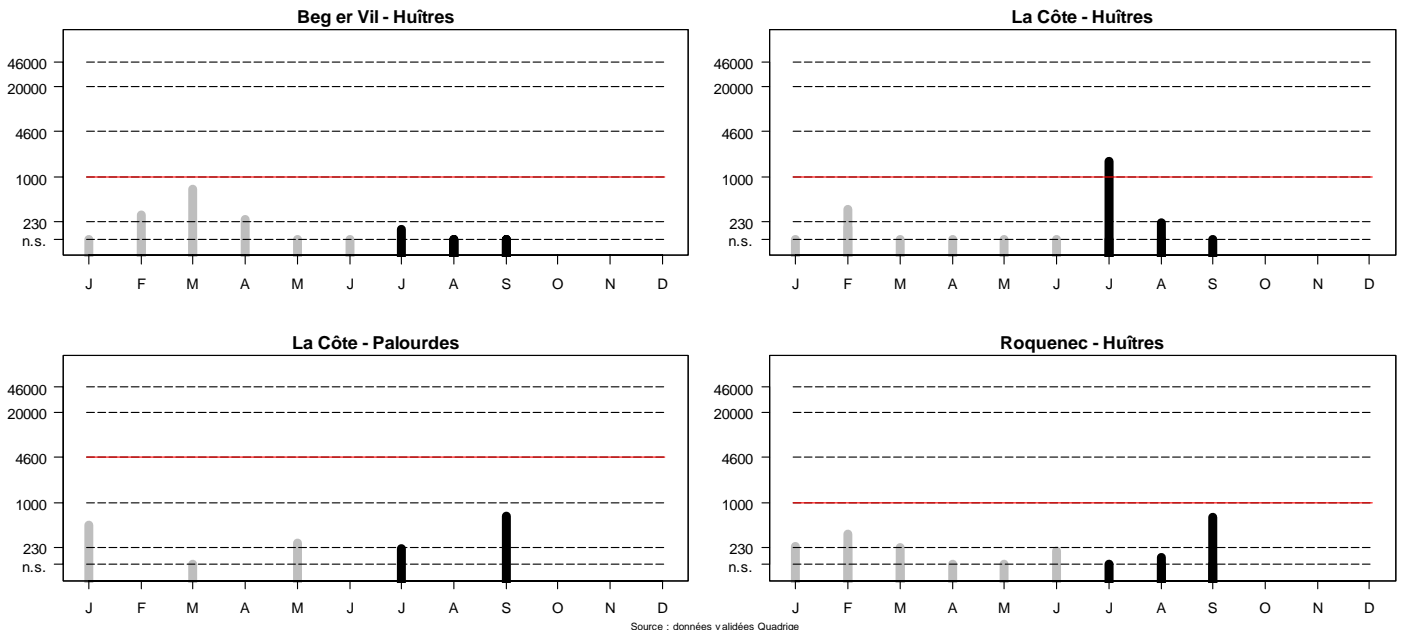
Rivière d'Etel

Année 2006
3ème Trimestre



Suivi microbiologique

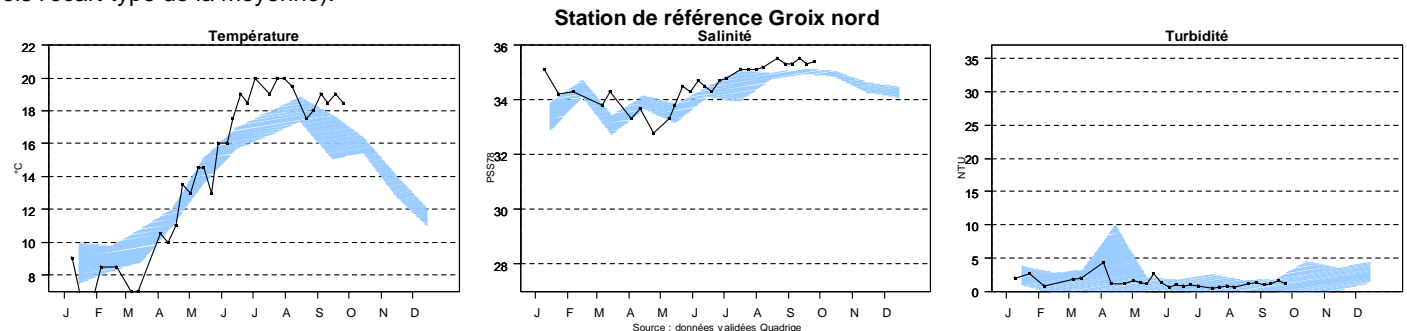
La qualité microbiologique des zones de production de coquillages est évaluée en dénombrant la quantité de bactéries indicatrices d'une contamination fécale (humaine ou animale) dans la chair des coquillages (réseau REMI) : exprimée en nombre de *E. coli*/100 g de chair et liquide intervalvaire.



Commentaires : les résultats du troisième trimestre sont globalement satisfaisants. Seul un résultat sur le point « La Côte » a été supérieur au seuil d'alerte. Le prélèvement effectué le lendemain dans le cadre de l'alerte (niveau 1) a mis en évidence un retour à une situation normale (résultat < 130 *E. coli*/100 g).

Suivi HYDRO

La température, la salinité et la turbidité (chargement en particules) sont mesurées tous les 15 jours sur la station de référence à 5 m de profondeur. (L'enveloppe bleue représente la moyenne mensuelle sur dix ans bornée par les valeurs de la moyenne + ou moins 2 fois l'écart-type de la moyenne).

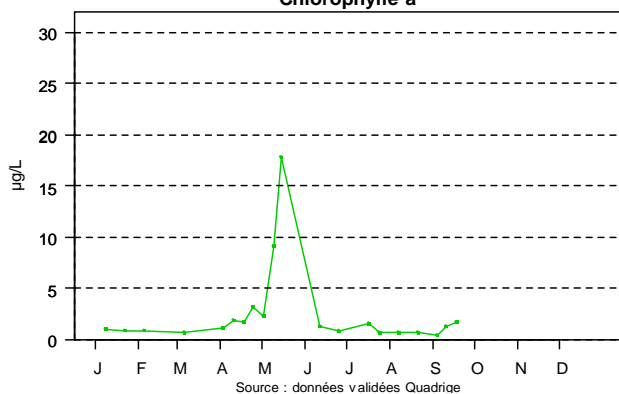


Commentaires : les températures du troisième trimestre sont supérieures aux valeurs moyennes, notamment aux mois de juillet et août. Elles enregistrent une légère baisse fin août avant de remonter au dessus des valeurs habituelles au mois de septembre. La salinité est également légèrement supérieure aux valeurs moyennes sur la période. La turbidité reste très faible.

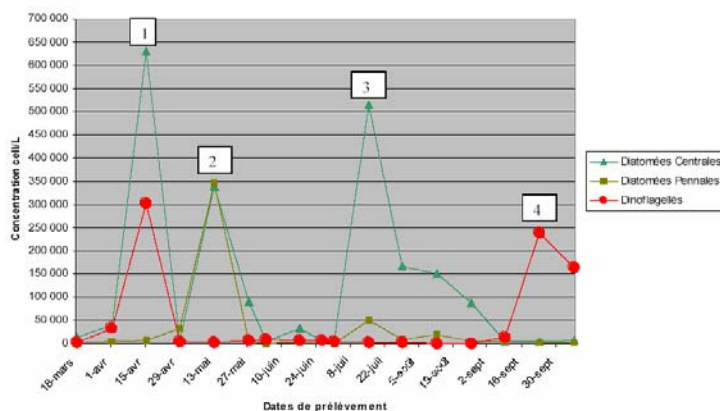
Suivi phytoplanctonique

1. Flore totale la biomasse phytoplanctonique, ou plancton végétal, est évaluée en mesurant la quantité de chlorophylle a par litre d'eau à 5 m de profondeur, et en dénombrant le nombre de cellules par litre d'eau.

Station de référence Groix nord
Chlorophylle a



Abondance phytoplanctonique - Pont-Lorois
Ria d'Étel 2006



Commentaires : Flore très pauvre sur Groix en juillet avec une augmentation des concentrations en chlorophylle a au mois de septembre. En rivière d'Étel, le prélèvement du 23 septembre a montré une dominance des dinoflagellés *Gymnodiniacées* (*Gymnodinium chlorophorum*) (Pont-Lorois : 240 000cell/L).

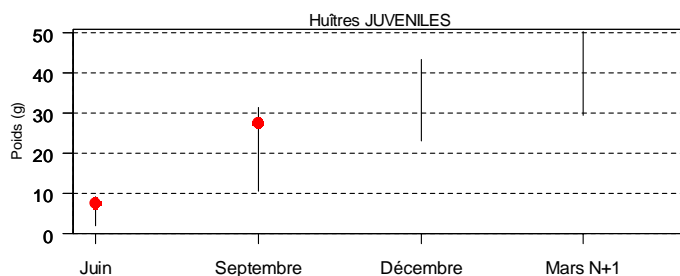
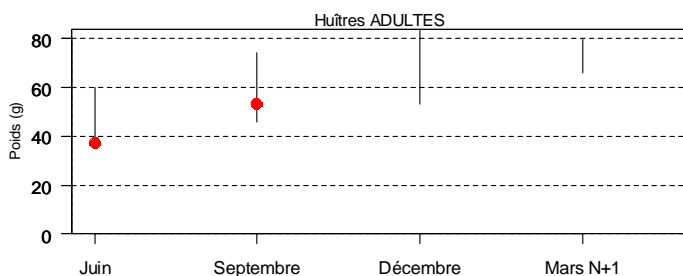
2. Espèces toxiques

Les fortes concentrations de *Dinophysis* observées au mois de juin ont été à l'origine d'une forte contamination des coquillages sur la rivière d'Étel. Le *Dinophysis* n'a plus été observé à partir de mi-juillet (station Port Etel). Toutefois la décontamination des moules a été longue et a entraîné une longue période d'interdiction de commercialisation, du début juin jusqu'à mi-septembre.

Suivi croissance et mortalités (réseau REMORA)

Le réseau REMORA évalue les performances de croissance de 2 lots d'huîtres (18 mois et juvéniles) répartis sur l'ensemble des bassins de production français..

Etel-Sainte-Hélène



(● = poids moyen, les bâtonnets relient les poids mini et maxi des 10 dernières années)

Commentaires : chez les adultes, la croissance très faible au premier trimestre, semble repartir au troisième trimestre (poids de départ : 28,8 g en mars). La croissance est excellente chez les juvéniles (poids de départ : 2,35 g en mars). Les mortalités sont faibles, légèrement supérieures chez les adultes (respectivement 3 % et 8 % depuis mars).

Ce bulletin vise à vous informer sur la qualité du milieu marin dont dépend votre activité. Par votre présence sur le terrain, votre connaissance du milieu marin et vos observations vous contribuez également à une meilleure connaissance de cet environnement fragile. Nous vous encourageons à contacter la station Ifremer de la Trinité/Mer pour nous transmettre vos observations sur les pollutions accidentelles, les eaux colorées, les mortalités de coquillages...

Accueil, secrétariat Ifremer : 02.97.30.19.19

Email : jean.pierre.allenou@ifremer.fr

Site internet surveillance de l'environnement littoral : <http://www.ifremer.fr/envlit/surveillance/index.htm>

Diffusion du bulletin : CAP 2000 PY Roussel 02.97.40.34.66