

Rapportage trimestriel EMH - Janvier à Mars 2014

1. Résultats scientifiques

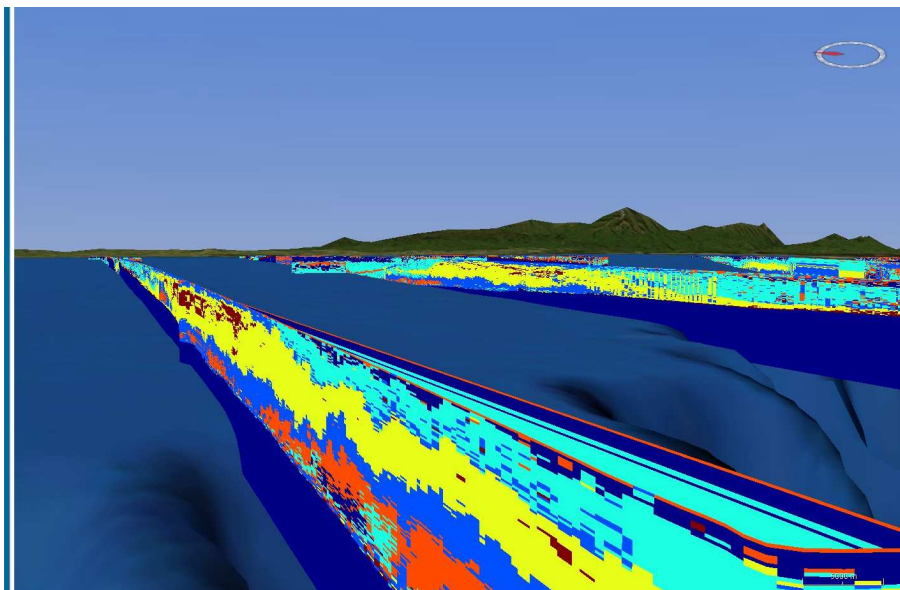
Première carte d'habitude de pêche

Une carte d'habitude de pêche (taux de fréquentation) en Manche a pu être élaborée à partir des données de position VMS d'un navire pendant 5 ans (navire du projet RECOPECA). La méthode utilisée est celle des ponts browniens, une méthode de processus stochastique aussi utilisée pour estimer les habitudes de grands mammifères dans les parcs naturels. Ce résultat nouveau ouvre la voie à l'estimation de cartes d'efforts de pêche ainsi qu'à la modélisation des comportements de pêche.



Première caractérisation et visualisation 3d des couches planctoniques

Les données acoustiques multifréquences récoltées en routine pendant la campagne écosystémique Pelgas ont permis une première classification des couches planctoniques à l'aide d'une Analyse en composante principale. Les résultats ont été intégrés dans le logiciel GLOBE de l'équipe de Géoscience de Brest, pour une visualisation en 3d. Ce résultat ouvre la voie à une meilleure représentation des couches planctoniques à différentes échelles spatiales et leur intégration avec les données d'environnement et de bancs de poissons pour une caractérisation structurale de l'écosystème pélagique.



Développement d'une application Android reliée à un Ichtyomètre électronique



Dans l'objectif de remplacer l'ancienne génération de l'ichtyomètre électronique "Psion", EMH teste actuellement un nouvel appareil : le [BIGFIN](#). Afin d'adapter l'outil aux métiers du SIH (OBSVENTE, OBSMER, CAMPAGNES) qui réalisent des mensurations, une application Android est en développement qui tournera sur un support de type tablette ou smartphone: le projet [WLO](#). Les deux systèmes échangeront par liaison bluetooth.

Méthodes pour l'évaluation de stocks

Benchmark CIEM des méthodes d'évaluation de stocks d'eau profonde WKDEEP pour la lingue bleue de l'Ouest Ecosse, le sabre noir du Nord-Est Atlantique et la lingue d'Islande. Les méthodes développées par Ifremer ont été validées : évaluation du stock de lingue bleue avec le modèle «Multi-Year Catch Curves» publié en 2012 ; estimation pour le sabre noir de captures par unité d'effort (CPUE) selon une méthodologie développée et publiée par EMH.

Rapport ObsMer



Le document est une synthèse des informations collectées en 2012 à bord des navires de pêche professionnelle dans le cadre de l'action ObsMer. Cette action vise à observer in situ l'activité de pêche et l'ensemble de la capture, particulièrement la partie non retenue, en identifiant les espèces capturées, les tonnages par espèce et en prenant des mesures de tailles.

2. Conférences et réunions

- Organisation à Nantes de la réunion annuelle du projet UE MyFish (Maximising yield of fisheries while balancing ecosystem, economic and social concerns). Nous sommes impliqués sur l'évaluation de stratégies de gestion avec la plateforme de simulation ISIS-Fish pour la pêcherie mixte merlu-langoustine-sole du golfe de Gascogne.
- Organisation à Nantes des groupes CIEM WGISUR (Integrating Surveys for the Ecosystem Approach) et WGISDAA (Improving use of Survey Data for Assessment and Advice) sur l'organisation de campagnes écosystémiques et le développement de produits issus des campagnes.
- Participation à la réunion annuelle du projet UE Perseus (Policy-oriented marine Environmental Research in the Southern EUropean Seas). Nous sommes impliqués sur l'étude d'impacts de pressions anthropiques sur les communautés démersales à l'aide d'indicateurs.
- Participation à la réunion annuelle du projet UE Seaman de l'EraNet SeasEra (Spatially resolved ecosystem models and their application to marine management). Nous sommes impliqués dans l'utilisation des modèles complexes pour la prévision.

3. Partenariats

- Développement d'un partenariat avec le NIWA, Wellington, Nouvelle Zélande, sur les pêcheries profondes, où 2 chercheurs EMH sont allés passés 2 mois.
- Développement d'un partenariat avec l'Ecole des Mines de Nantes pour la tomographie des anchois et sardines pour une meilleure connaissance des tissus réfléchissant le son dans les campagnes acoustiques.
- Implication d'EMH dans la réponse à 2 appels d'offre du H2020 (step 1) : SFS9 sur l'élimination graduelle des rejets et BG09 sur l'acoustique et l'imagerie

4. Relations avec la société

- Interview par France Bleu Loire Océan sur et l'impact possible sur les poissons des fortes précipitations et dessalure dans l'estuaire de la Loire.
- Interview par Pavillon-France en vue d'un reportage sur les collaborations scientifiques-pêcheurs autour de la campagne Pelgas.