

# 30 ans de la campagne EVHOE : bilan des campagnes benthodemersales du golfe de Gascogne et de la mer Celtique

A l'occasion des 30 ans de la campagne EVHOE (EVALUATION Halieutique de l'Ouest de l'Europe) qui a débuté en 1987, une journée de restitution a été organisée le 19 décembre au centre Ifremer de Nantes. Cette journée a rassemblé 60 personnes provenant de centres et d'unités Ifremer variées (EMH, NSE-ASTI, EEP-LEP, HGS, BE-LBCM, STH-LTBH, MARBEC-LHM) ainsi que de plusieurs organismes de recherche extérieurs (MNHN, Université de la Rochelle, APECS, AAMP).

Les 14 interventions ont permis de rassembler les **contributions de cette campagne à l'avancement des connaissances scientifiques, le monitoring et la gestion des stocks et communautés marines du golfe de Gascogne et de la Mer celtique**. Les thématiques traitées ont permis notamment de comprendre le rôle d'EvHOE dans la procédure d'évaluation des ressources halieutiques et la gestion des stocks avec un focus sur la gestion spécifique des espèces à données limitées telles que les requins et les raies.

Nous avons pu apprécier la **diversité des espèces de poissons observées et l'originalité de ces données pour comprendre la biodiversité et son évolution sur la façade atlantique**. Cette observation de la diversité s'est enrichie relativement récemment de l'ensemble des espèces invertébrées constitutives des communautés benthiques ("Benthos") des fonds meubles du golfe de Gascogne et de la mer Celtique. Ces données offrent un support à la définition des habitats et au développement d'indicateurs d'état des systèmes marins.

**La campagne donne par ailleurs accès à des écosystèmes peu explorés et mal connus** tels que les communautés d'organismes pélagiques de grandes profondeurs ou encore les habitats à coraux froids de la marge du plateau continental. L'intégration des données acquises est un moyen de mieux comprendre les processus régissant les écosystèmes atlantiques. Les données physiques telles que celles recueillies par le sondeur SMFH, en plus de proposer des méthodes originales d'analyse et de renouveler la connaissance parfois très ancienne sur les habitats benthiques, ouvrent la voie à une meilleure compréhension de la distribution des espèces en fonction des caractéristiques d'habitats. Les études réalisées ont permis également de mieux identifier le devenir des contaminants chimiques et leur concentration dans des organismes marins pourtant éloignés des sources de pollution. La campagne a assuré le développement d'approches axées sur l'analyse des réseaux trophiques et tout particulièrement de développer des analyses originales permettant de juger de la qualité de la nourriture en termes de potentiel énergétique pour les prédateurs. Enfin l'intégration des données dans des analyses à plus large échelles permettent de comparer la réponse des populations aux variations de leurs habitats.

Depuis le début de la série, ce sont ainsi **119 publications scientifiques répertoriées** utilisant les données produites par la campagne.

Cette journée prend place dans l'évolution des campagnes vers une démarche écosystémique. En constituant une communauté autour d'EVHOE, la démarche engagée permettra de **favoriser les échanges en vue d'une meilleure intégration des connaissances disponibles**

et ainsi d'augmenter considérablement à l'avenir le potentiel de ces campagnes pour comprendre et suivre le fonctionnement des écosystèmes marins.

**L'équipe organisatrice tient à remercier vivement l'ensemble des intervenants et participants** à cette journée et vous donne rendez-vous pour une prochaine édition !

**Contacts:**

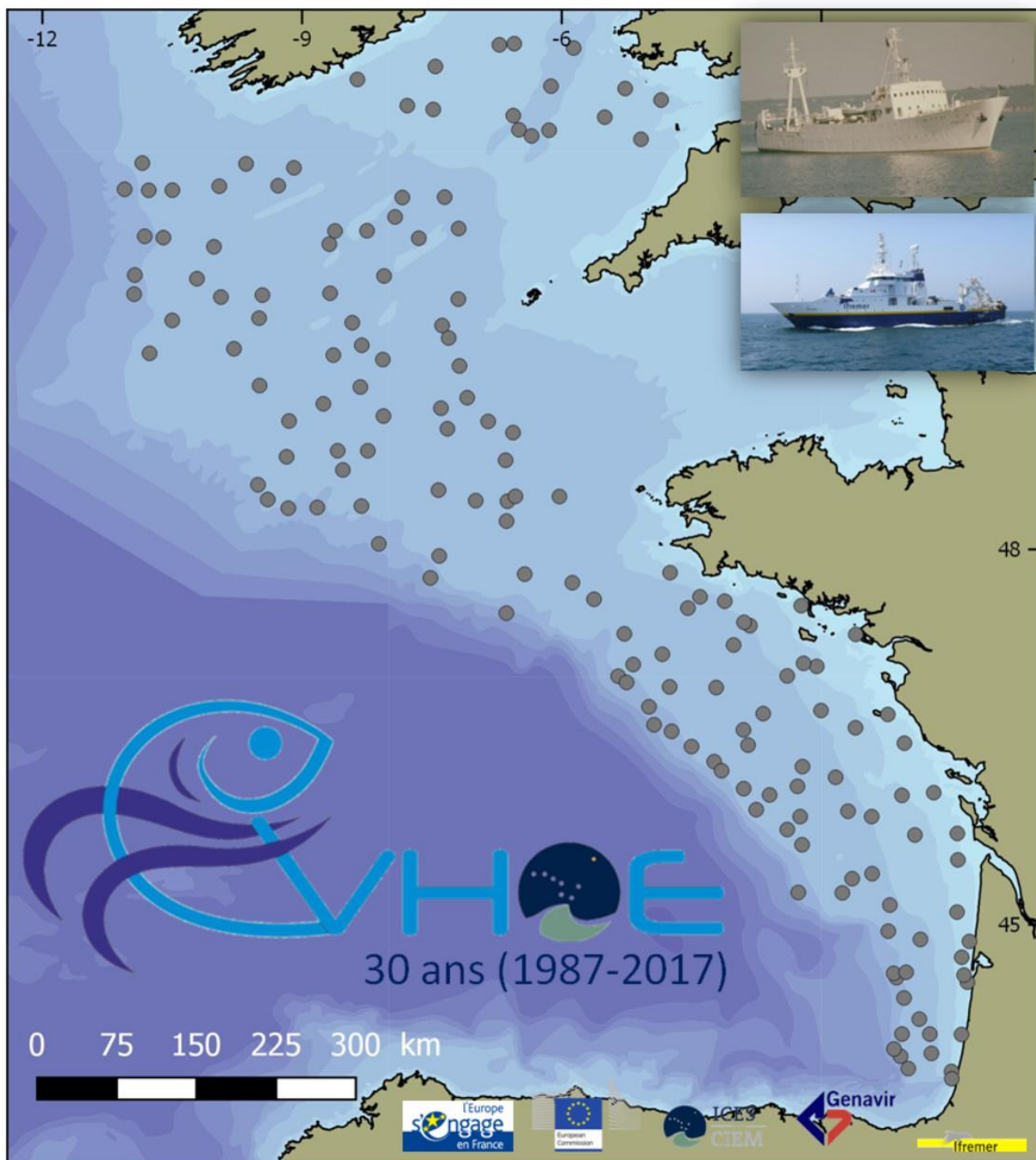
[pascal.laffargue@ifremer.fr](mailto:pascal.laffargue@ifremer.fr)

[verena.trenkel@ifremer.fr](mailto:verena.trenkel@ifremer.fr)

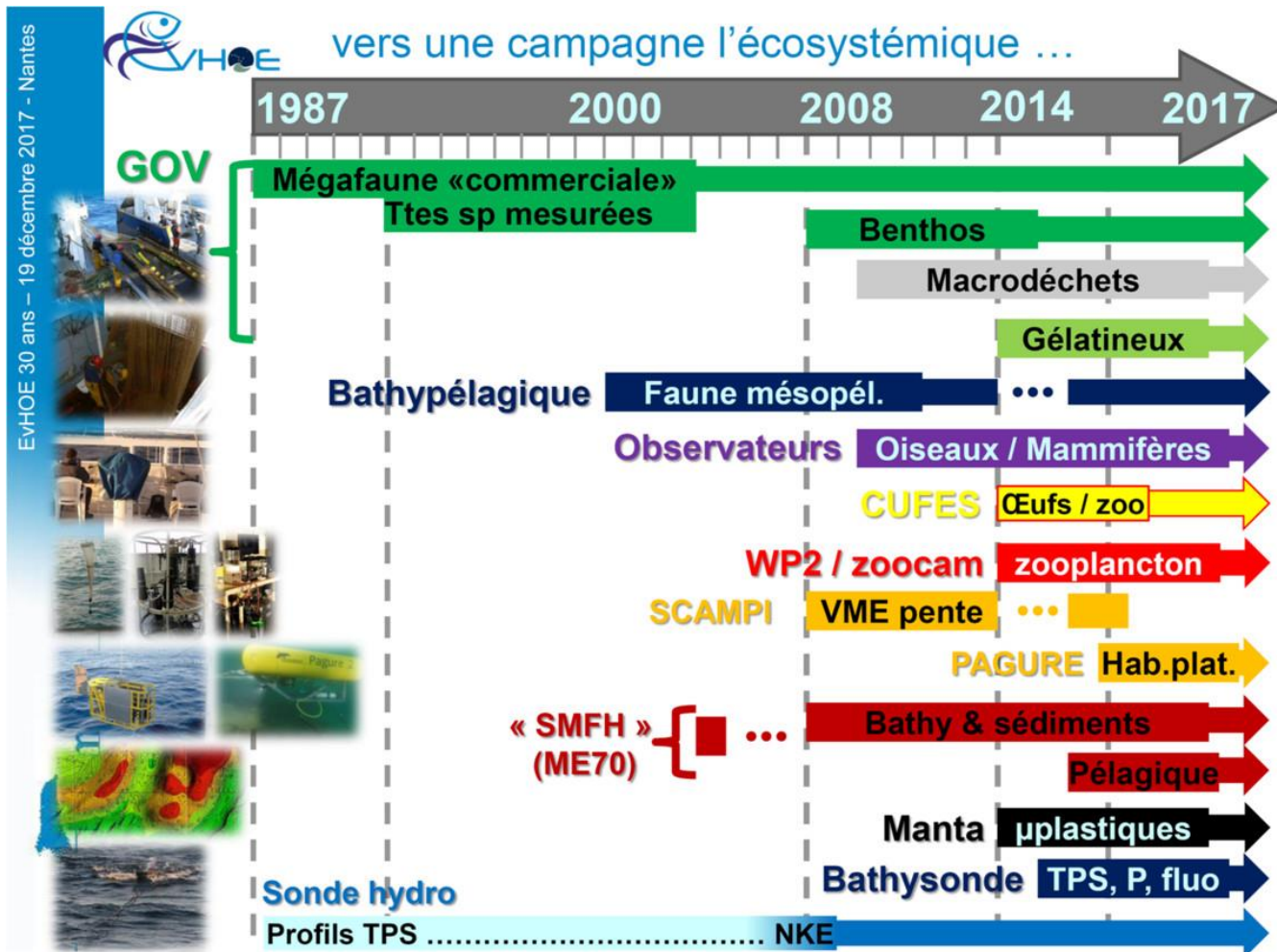
[marianne.robert@ifremer.fr](mailto:marianne.robert@ifremer.fr)



30 ans EVHOE - illustration 1



30 ans EVHOE - illustration 2



30 ans EVHOE - illustration 3  
Date de publication 21 décembre 2017

**Partager**

**Mots-clés**

[Mer celtique](#) [habitats](#) [campagne EVHOE](#) [golfe de Gascogne](#) [écosystèmes](#) [ressources](#) [stocks](#)  
Dernière modification le 21/12/2017