

Le réseau **REMOULA**, créé en 2000, est un **réseau régional** chargé du **suivi de la croissance des moules** (*Mytilus edulis*), il concerne les zones d'élevage des Pertuis Charentais.

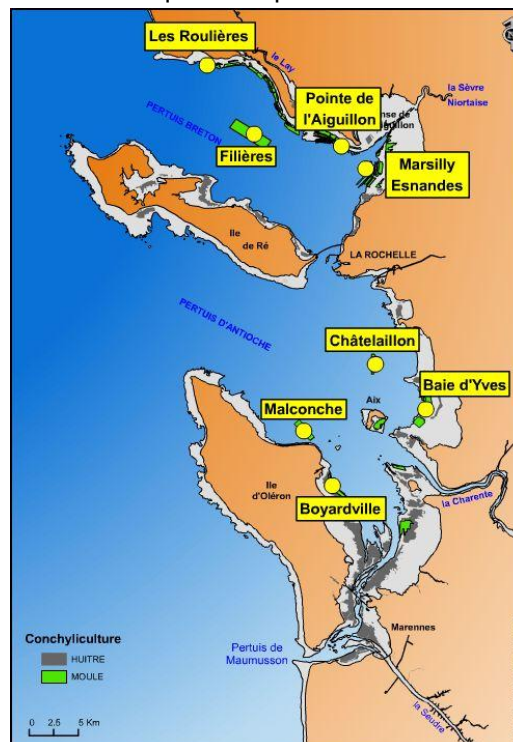
Pour couvrir aux mieux les vastes zones d'élevage qui s'étendent le long de la côte du Sud Vendée (sur une distance quasi continue de 20 km) et du littoral Charentais (sur des zones fractionnées de 18 km de long), **8 sites d'élevage** ont été retenus. Il s'agit :

dans le pertuis Breton (9 000 tonnes de production moyenne) :

- du site des **Roulières** (bouchots) exposé au large sous influence océanique et terrigène,
- du site de la **Pointe de l'Aiguillon** (bouchots), caractérisant un site côtier sous la double influence des rivières de la Sèvre Niortaise et du Lay,
- du site de **Marsilly/Esnandes**, passe de la Carrelère (bouchots), sous influence quotidienne de la Sèvre Niortaise et épisodique du chenal du Curé,
- du site des **Filières** à moules sous influence essentiellement océanique,

dans le pertuis d'Antioche (4 500 tonnes de production moyenne) :

- du site de la **Baie d'Yves**, au large de Châtelailion (bouchots). Cette baie se situe au fond du Pertuis d'Antioche. Sous l'influence relative de la Charente, elle représente également une zone de production importante (2 000 tonnes),
- du site de la **Malconche**, site d'élevage sur filières élargi en 2007 pour l'élevage d'huître en cages immergées. Suivi à partir de 2007, ce site est essentiellement sous influence océanique.
- du site de **Châtelailion**, site d'élevage sur filières installé en 2007 et suivi à partir de 2008. Ce site est essentiellement sous influence océanique et du panache de la Charente.



Les échantillonnages sont trimestriels (saisonniers) sur les **8 sites d'élevage** et mensuels pour une comparaison plus précise des tendances entre les **2 modes d'élevage** : bouchot et filière (**Pointe de l'Aiguillon, Filières**).

L'étude de l'évolution de la biométrie (longueur, poids, indice de croissance et de qualité) et de la mortalité est réalisée à partir du mois de mars sur la base d'une comparaison annuelle, à partir d'un même lot de moules de filières âgées de six mois.

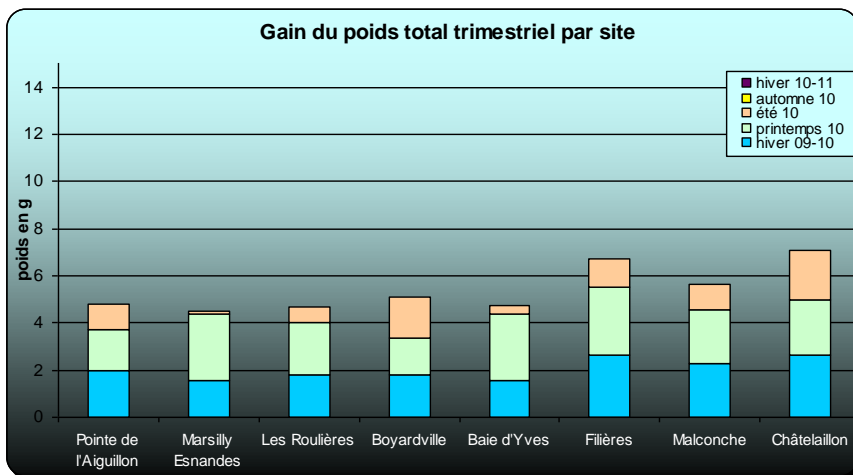
Suivi 2010 :

La mise à l'eau du réseau de suivi de croissance des moules des pertuis Charentais (**REMOULA**) a eu lieu le 14 décembre 2009. Les moules utilisées proviennent des filières du pertuis Breton. c'est le plus petit lot mis à l'eau depuis 2006 avec une longueur moyenne de 31,9 mm pour un poids moyen de 2,34 g.

Évolution du poids par saison (8 sites) et comparaison interannuelle

La croissance hivernale du suivi 2010 est exceptionnelle sur tous les sites. C'est la meilleure croissance enregistrée depuis le suivi de cette période : décembre-mars, en 2006.

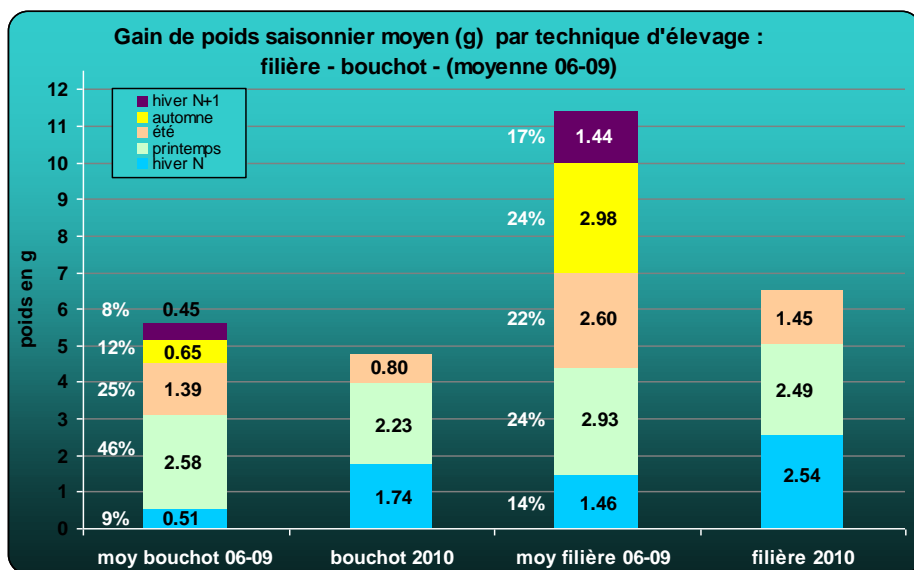
Alors que la croissance printanière est équivalente (filière) ou proche (bouchot) des valeurs moyennes établies (2006-2009). La croissance hivernale est particulièrement exceptionnelle sur les bouchots. Elle est trois fois supérieure à la moyenne 2006-2009. Sur les filières elle est 1,8 fois plus importante.



Au mois de septembre la croissance sur bouchot représente 85% du gain de poids total moyen (2006-2009). Elle représente 57% du gain moyen annuel sur filière.

Les bouchots maintiennent un résultat supérieur à la moyenne des années précédentes, alors que les filières montre une croissance inférieure. Le prévisionnel d'une année à bon rendement établi au printemps grâce à la croissance hivernale et printanière est ralenti par la croissance estivale limitée à 56% de la croissance moyenne de cette période.

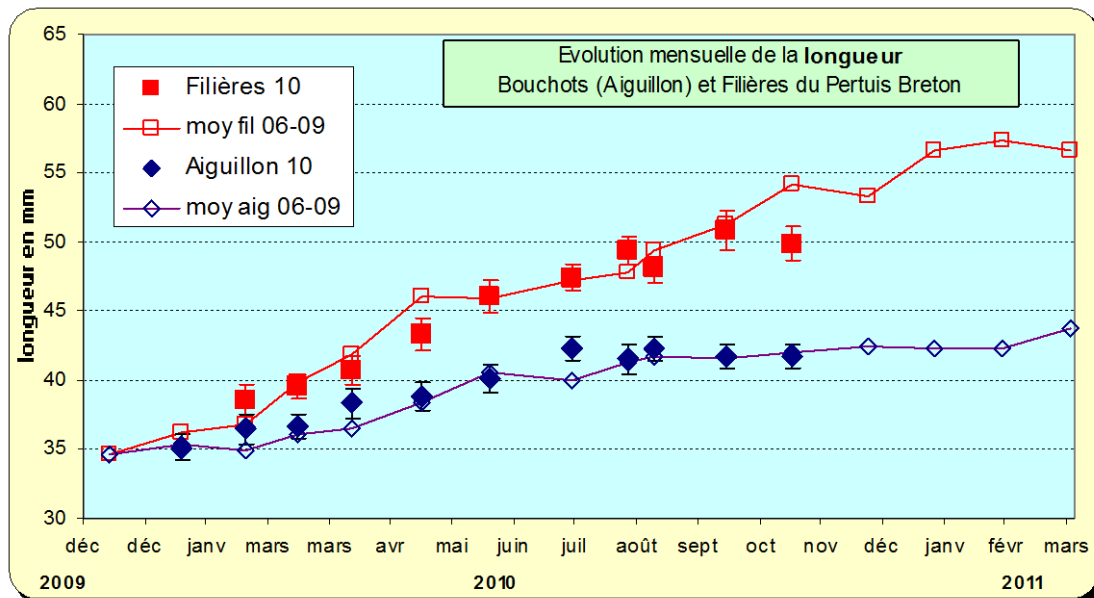
La croissance, printemps été 2010, est déficitaire de 25 à 30%. Ces résultats qui restent à préciser en décembre et mars prochain, peuvent indiquer un impact sur la taille des moules de la campagne 2011.



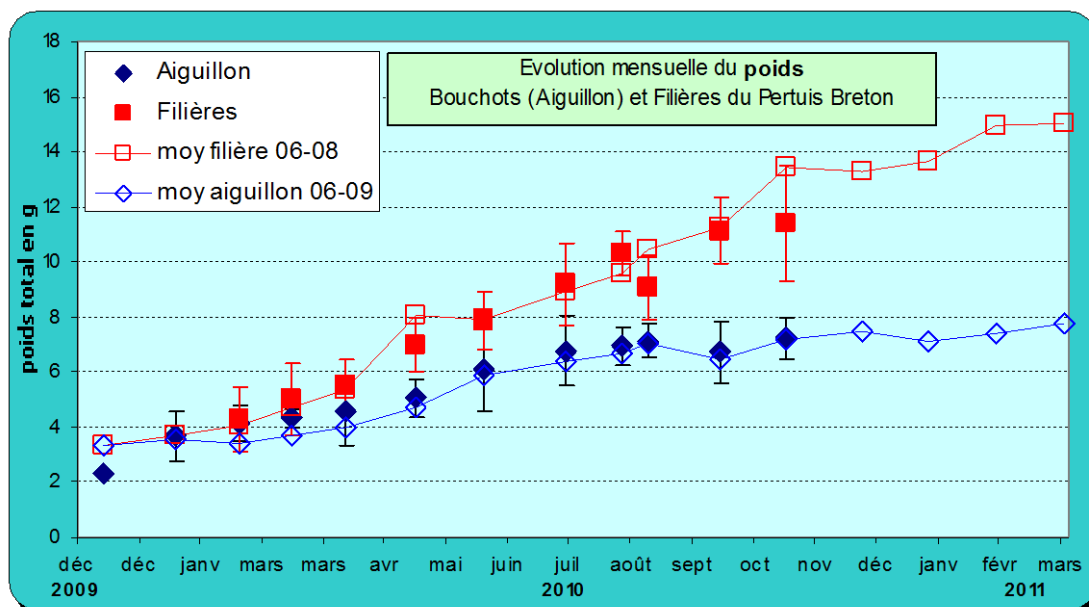
Croissance mensuelle (2 sites)

L'évolution mensuelle de la longueur met en évidence une période de croissance hivernale importantes entre décembre et février. L'effet de l'efflorescence à *pseudo-nitzschia* est spécialement mis en évidence par la croissance mars-avril sur les bouchots.

Alors que sur l'Aiguillon la longueur retrouve d'août à novembre le niveau moyen (2006-2009) les filières marquent un arrêt de croissance notable sur le mois de novembre.



La différence de poids à la mise à l'eau avec la moyenne 2006-2009, est rattrapée dès le mois de janvier. Tenant compte de cette différence l'évolution mensuelle du poids total est supérieure à la moyenne des années précédentes principalement pour le site de l'Aiguillon.



Mortalité (moyenne des sites suivis)

La mortalité hivernale de mise à l'eau (décembre-mars) n'est suivie que depuis 2006.

En 2010 elle est semblable à la moyenne interannuelle de 2% .

La mortalité printanière de 5% se situe au-dessous de la moyenne pluriannuelle : 2000-2009, de même que la mortalité estivale avec 4 % contre 5 %.

