

Le BULLETIN de DONNÉES de Surveillance de l'Environnement et de la Ressource (BULLDOSER)

Ce bulletin a pour objectif d'informer un large public sur l'environnement des Pertuis Charentais. Le bulletin présente un échantillon des résultats acquis par le Laboratoire Environnement Ressources des Pertuis Charentais pour assurer ses missions de surveillance, d'avis, d'expertises, d'études et de recherches à l'échelle des pertuis.

Il s'inscrit notamment dans les objectifs de développement durable de la zone littorale largement développés dans le contexte CPER Poitou-Charentes, dans les missions de soutien à la profession conchylicole (via la SRC) avec le CREAA et bien sur les programmes d'études et de recherches sur la bande côtière.

Les informations renseignées dans ce bulletin sont actualisées mensuellement sur les paramètres physico-chimiques et biologiques caractérisant l'évolution du milieu :

la **température** symbolisant les échanges atmosphère-océan, la **salinité** marquant le mélange eau douce - eau salée (apports des fleuves côtiers), la **chlorophylle** et le **phytoplancton** signalant la qualité trophique du milieu contribuant aux développements des populations animales telles que les **huîtres** et les moules.

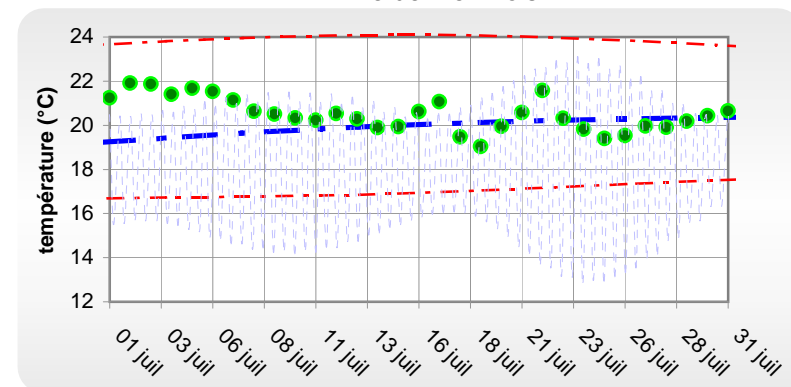
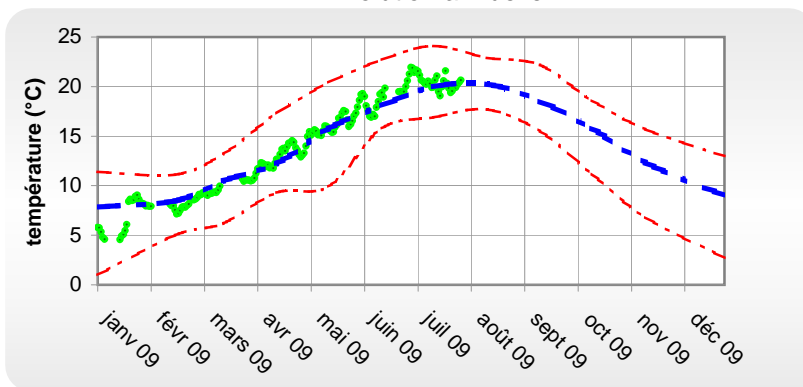
BULLDOSER n° 09-06

12/08/2009

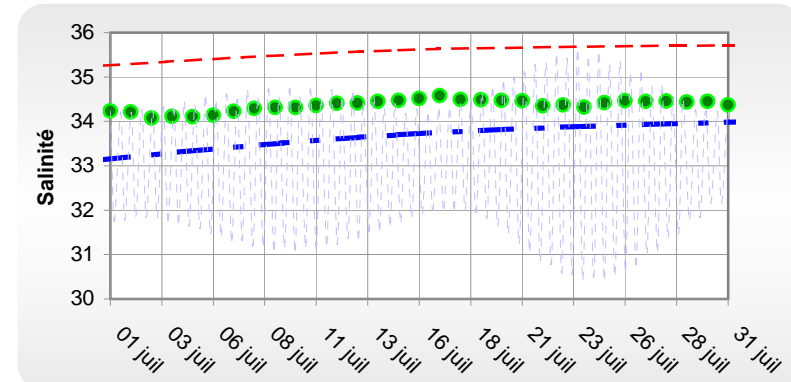
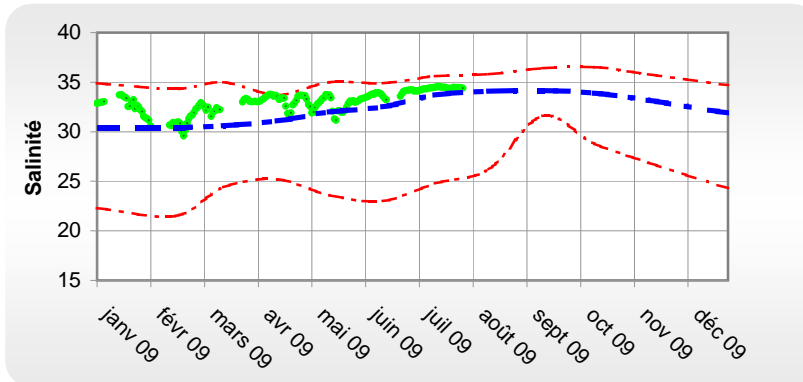
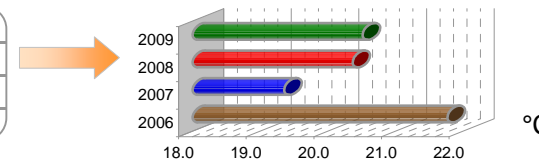
Température et salinité dans le bassin de Marennes Oléron : CENTRE BASSIN (site de D'AGNAS)

Evolution annuelle

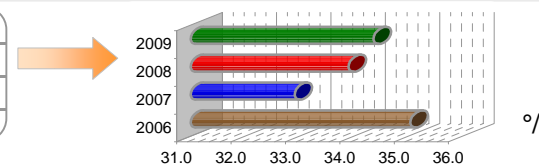
Le dernier mois



Temp. mensuelle	juillet 09	juin 09	juillet 08	juillet 07	juillet 06
Moyenne	20.5	18.7	20.4	19.4	21.8
Max. mesurée	23.5	22.8	23.1	21.4	26.1
Min. mesurée	18.0	16.5	17.9	17.4	19.3



Sali. mensuelle	juillet 09	juin 09	juillet 08	juillet 07	juillet 06
Moyenne	34.4	33.7	33.9	32.9	35.0
Max. mesurée	34.8	34.4	34.8	33.8	36.3
Min. mesurée	33.8	32.9	30.4	31.4	31.8

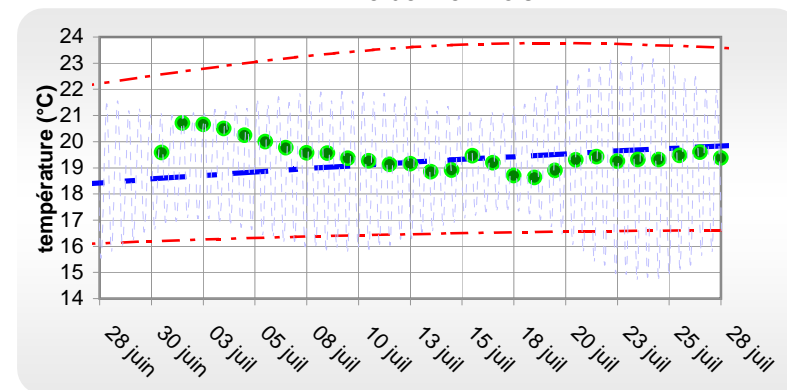
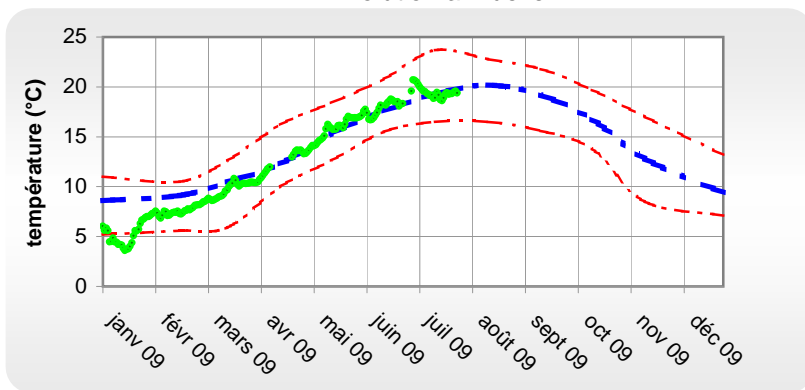


TEMPERATURE (figures du haut) et SALINITE (figures du bas) de l'eau de mer en CENTRE BASSIN (site de D'AGNAS). Les données moyennées à la journée sont obtenues par des instruments de mesures à "haute fréquence" (courbe verte). Elles sont comparées aux valeurs les plus fréquentes (courbe bleue : médiane)*, minimales et maximales (courbes rouges)*. Les figures de droite correspondent à des "focus" mensuels * Réseau historique RAZLEC (depuis 1977).

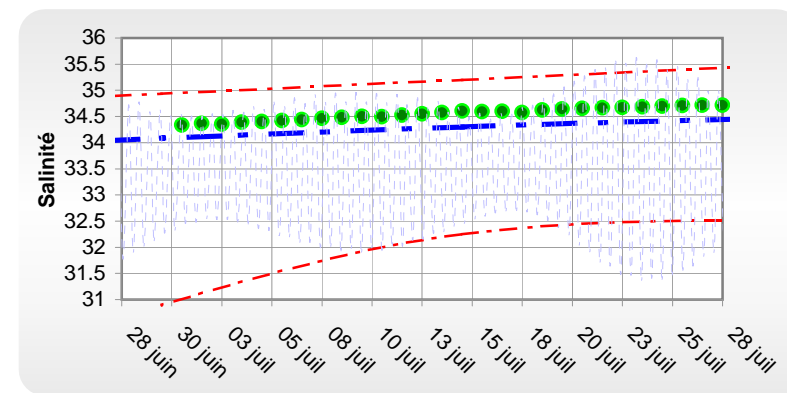
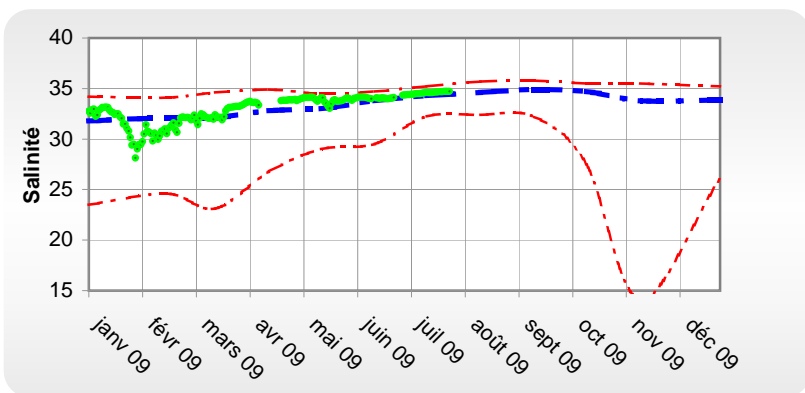
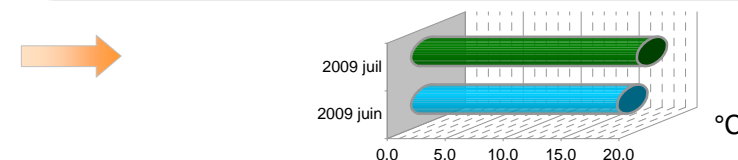
Température et salinité dans le pertuis breton : Filière du pertuis Breton

Evolution annuelle

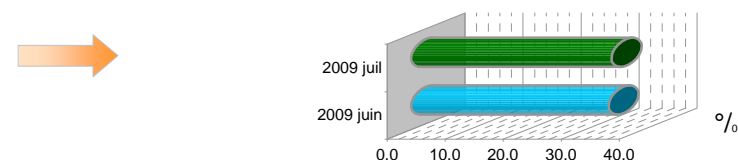
Le dernier mois



Temp. mensuelle	juillet 09	juin 09
Moyenne	19.5	17.8
Max. mesurée	21.5	19.4
Min. mesurée	18.2	16.4



Sali. mensuelle	juillet 09	juin 09
Moyenne	34.6	34.0
Max. mesurée	34.8	34.2
Min. mesurée	34.2	33.2



Coordonnées :
46° 16 75 N
1° 22 54 W

Position : Surface

Objectif du suivi :
Environnemental
(gestion de l'eau)
Suivi des élevages

TEMPERATURE (figures du haut) et SALINITE (figures du bas) de l'eau de mer du Pertuis breton (site des Filières). Les données moyennées à la journée sont obtenues par des instruments de mesures à "haute fréquence" (courbe verte). Elles sont comparées aux valeurs les plus fréquentes (courbe bleue : médiane)*, minimales et maximales (courbes rouges)*. Les figures de droite correspondent à des "focus" mensuels * Réseau historique REPHY (depuis 1997).

Température et salinité dans le bassin de Marennes Oléron : embouchure de la Charente (site de LUPIN)

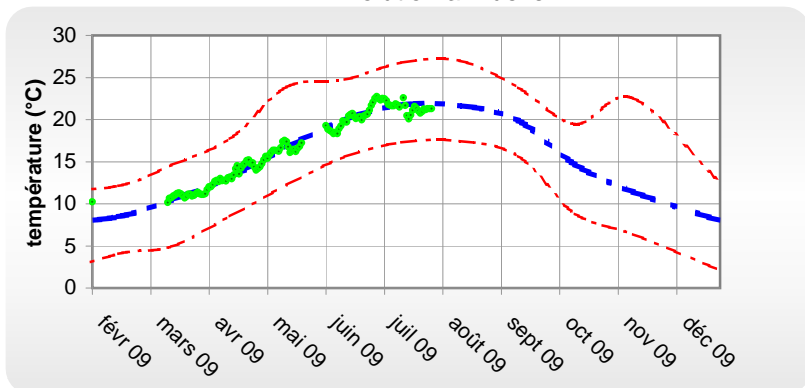


Coordonnées :
45°57'7 N
1°3'22 W

Position :
Surface

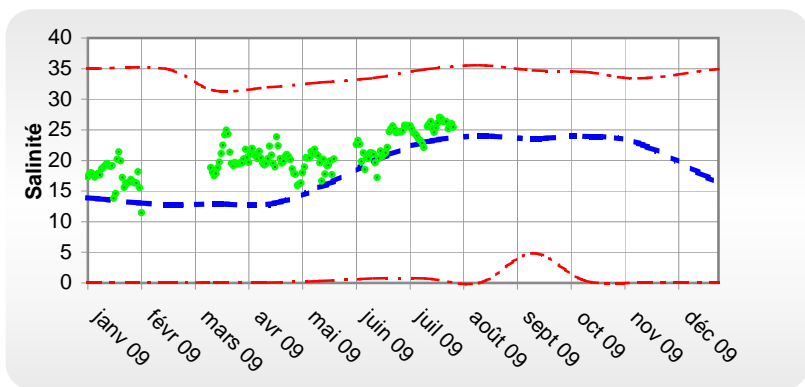
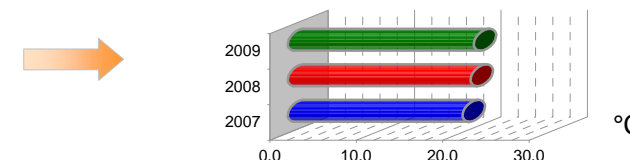
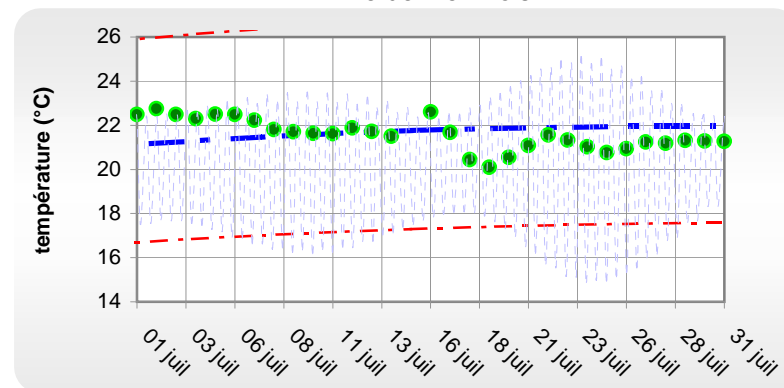
Objectif du suivi :
Environnemental
(gestion de l'eau)

Evolution annuelle

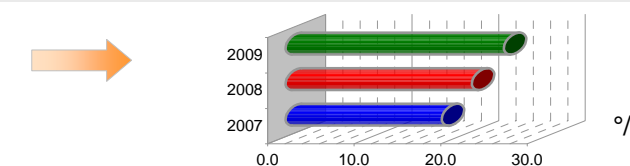
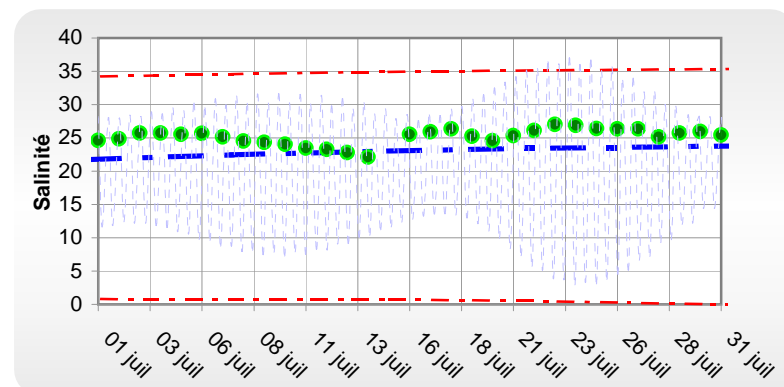


Temp. mensuelle	juillet 09	juin 09	juillet 08	juillet 07
Moyenne	21.5	19.9	21.1	20.2
Max. mesurée	24.2	23.6	24.0	23.6
Min. mesurée	19.3	17.2	18.4	17.6

Le dernier mois



Sali. mensuelle	juillet 09	juin 09	juillet 08	juillet 07
Moyenne	25.2	22.0	21.5	18.1
Max. mesurée	33.7	33.9	34.7	31.7
Min. mesurée	3.8	3.8	3.6	1.9

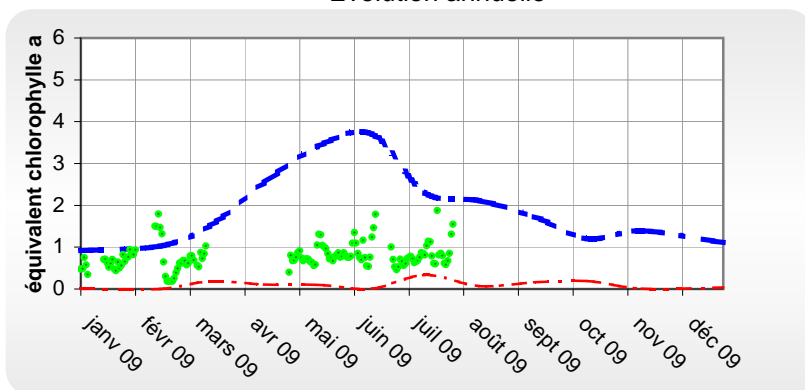


TEMPERATURE (figures du haut) et SALINITE (figures du bas) de l'eau de mer en sortie de Charente (site de Lupin). Les données moyennées à la journée sont obtenues par des instruments de mesures à "haute fréquence" (courbe verte). Elles sont comparées aux valeurs les plus fréquentes (courbe bleue : médiane)*, minimales et maximales (courbes rouges)*. Les figures de droite correspondent à des "focus" mensuels * Réseau historique RAZCHAR (depuis 1999).

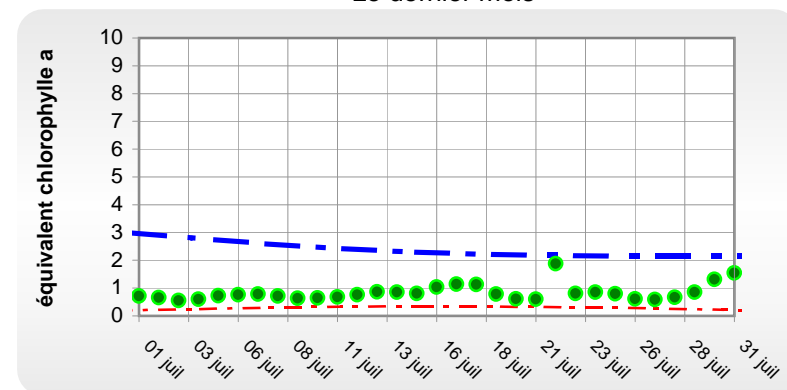
Environnement biologique (ressource trophique)

"Equivalent" CHLOROPHYLLE a de l'eau de mer en CENTRE BASSIN (site de D'AGNAS).

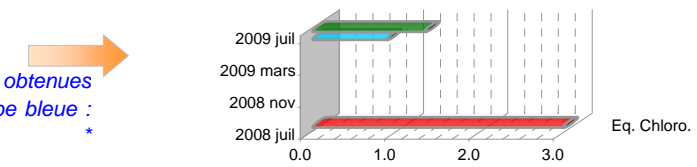
Evolution annuelle



Le dernier mois

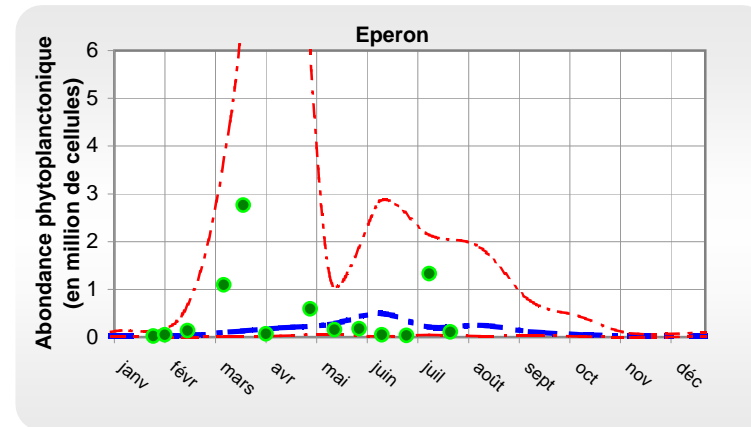
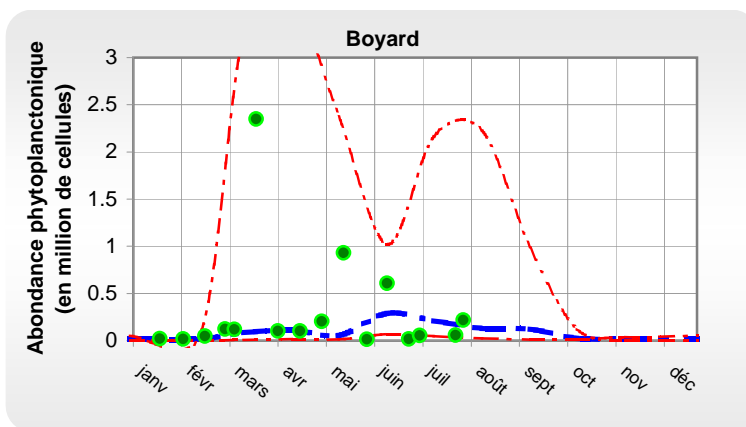


Sali. mensuelle	juillet 09	juin 09	juillet 08
Moyenne	1.3	0.9	3.0



Equivalent CHLOROPHYLLE de l'eau de mer en CENTRE BASSIN (site de D'AGNAS). Les données moyennées à la journée sont obtenues par des instruments de mesures à "haute fréquence" (courbe verte). Elles sont comparées aux valeurs les plus fréquentes (courbe bleue : médiane)*, minimales et maximales (courbes rouges)*. Les figures de droite correspondent à des "focus mensuels" Réseau historique RAZLEC (depuis 1977)

Flore totale phytoplanctonique dans le nord du bassin de Marennes Oléron (site de BOYARD) et le pertuis breton (site de l'Eperon)



Nombre de cellules phytoplanctoniques dans l'eau de mer dans le pertuis breton (site de l'Eperon) et le nord du bassin de Marennes Oléron (site de BOYARD). Moyennes mensuelles des dénombrements issus du réseau REPHY (courbe verte). Elles sont comparées aux valeurs les plus fréquentes (courbe bleue : médiane), minimales et maximales (courbes rouges) Réseau REPHY (depuis 2000).

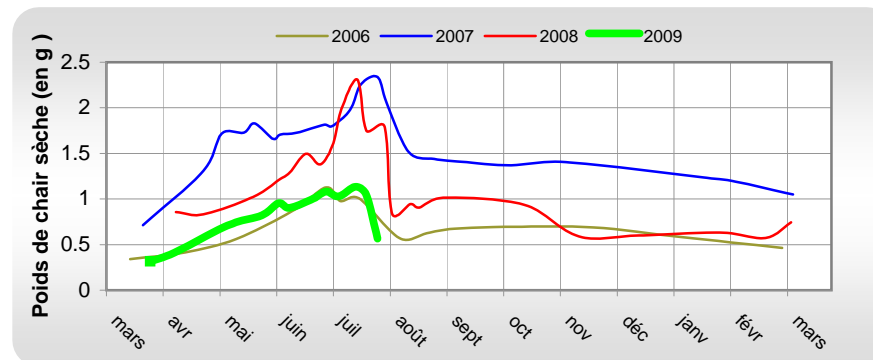
Ressources / état du cheptel d'huîtres creuses du site d'Agnas / suivi régional de croissance et de maturation



Cet indicateur de croissance et de ponte est basé sur l'évolution du **pois de chair sèche** (en gramme) d'un lot d'huîtres creuses.

Les "chutes" brutales observées indiquent les pontes.

Indicateur de croissance et de ponte



Cycle représentant la croissance, la maturation et la ponte / Trois périodes sont à considérer : (1) de mars à juin, période de maturation et de croissance (gain de poids), (2) juillet - août, période de ponte (perte de poids), (3) septembre à février, période de repos physiologique.



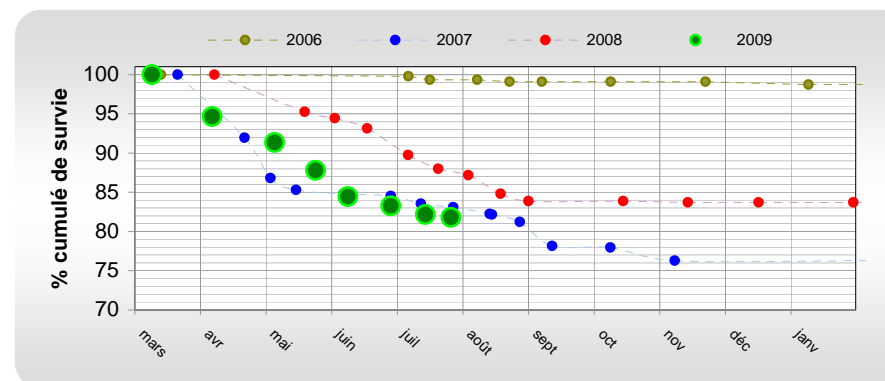
Localisation :
Banc d'Agnas

Côte : 3.5 m

Objectif du suivi :
suivi régional de
croissance et de
maturation des huîtres
creuses

A partir de lots homogènes d'huîtres creuses, des comptages réguliers d'individus vivants sont effectués. Ces informations sont ensuite traduites en pourcentage de survie.

Indicateur de mortalité



Les pourcentages cumulés sont issus d'observations réalisées sur un lot d'huîtres adultes (18 mois) après période d'acclimatation sur le banc d'Agnas.

Evènements du mois ...

Le mois de juillet est caractérisé par des variations thermiques limitées en comparaison avec les mois précédents ; en moyenne, la température est voisine des valeurs généralement observées : des maximums sont constatés lors de la première semaine (2 voire 3°C au dessus des normales) puis s'installent ensuite autour des températures les plus fréquentes en cette période (minimum enregistré les 18 et 19 juillet suivant le site). Les salinités observées en juillet sont très stables ; en moyenne les valeurs sont au dessus des salinités généralement rencontrées, confirmant ainsi la tendance printanière.

L'activité phytoplanctonique est globalement faible pour la période ; un bloom (*Chaetoceros* et *Leptocylindrus sp*) est néanmoins observé le 15 sur le pertuis Breton (site de l'Eperon) ainsi qu'une efflorescence algale sur le site d'Agnas en fin de période (bassin de Marennes-Oléron).

L'indicateur de croissance et de ponte basé sur le poids de matière sèche dans les huîtres indique clairement qu'une ponte importante a eu lieu entre le 21 et 27 juillet sur le banc d'Agnas (chute significative du poids de chaire sèche). Cette information est confirmée plus finement grâce au déploiement d'un appareil mesurant l'activité valvaire sur le même site (ponte observée les 22 et 23). Sur l'aspect survie/mortalité, la dynamique observée jusqu'à présent semble s'estomper sur le site d'observation : la mortalité cumulée sur le lot d'adultes reste inférieure à 20%.

Sites en lien avec le bulletin

Site du CREA
 Site Ifremer du laboratoire LERPC
 Site Ifremer VeLyGer
 Site Ifremer REPHY
 Site Ifremer REPAMO (et REMORA)
 Site du CPER Poitou Charentes

<http://www.creaa.fr/>
<http://www.ifremer.fr/lerpc/>
<http://www.ifremer.fr/velyger>
<http://www.ifremer.fr/depot/del/infotox/>
<http://www.ifremer.fr/envlit/surveillance/cheptelsconchy.htm> - REPAMO
<http://www.ifremer.fr/cperpc/>

Hydrologie

Les mesures "Haute Fréquence" sont obtenues grâce au concours du service TSI SI de l'IFREMER Brest (L. Quemener, S. Barbot, D. Le Piver et M. Repecaud), notamment sur la protection contre le fouling et la transmission de données.

S. Guesdon, JM Chabirand

Réseau REPHY

Suivi Régional de Croissance et de Maturation

S. Margat et M. Ryckaert

Olivier le Moine, Stéphane Robert, P. Geairon et J.L. Seugnet

Le comité de rédaction

Patrick Soletchnik	Stéphane Guesdon
Olivier le Moine	Stéphane Robert
Philippe Geairon	Mireille Ryckaert
Christian Bechemin	Jean Prou